



# Sécurité incendie à la maison





**Ce plan de sécurité incendie appartient à :**

**Nom**

**Adresse**

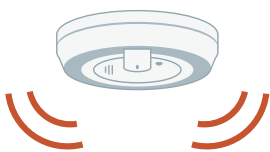
**Téléphone**

# Protéger sa maison contre les incendies commence par l'éducation.

Il est facile d'apprendre les rudiments de la sécurité incendie à tout âge, et cela peut sauver des vies. Pour combattre un incendie, il faut commencer par prévenir les risques et y remédier. Des détecteurs de fumée en bon état de fonctionnement peuvent donner l'alerte, tandis qu'un plan d'évacuation est crucial pour pouvoir s'enfuir. Il est aussi crucial d'être vigilant dans l'usage quotidien des nombreux objets chauds qui nous entourent et de connaître les mesures à prendre en cas de brûlure.

Cette trousse contient des informations très utiles sur la prévention des incendies qui peuvent être appliquées n'importe où. Consacrez du temps à la lecture de chaque section avec les personnes qui vivent sous le même toit.

**P. 1**



Détecteurs de fumée

**P. 3**



Plan d'évacuation

**P. 7**



Premiers soins des brûlures

**P. 8**



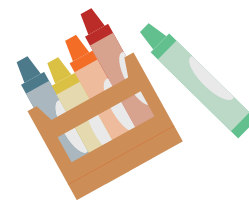
Sécurité incendie à la cuisine

**P. 9**



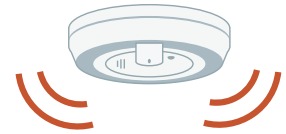
Liste de vérification

**P. 12**



Feuille à colorier

# Détecteurs de fumée



*Chaque foyer doit avoir des détecteurs de fumée fonctionnels.*

## Avantages

- Les détecteurs de fumée fournissent une alerte précoce en cas de fumée ou d'incendie.
- Une personne endormie ne sentira pas toujours la fumée. Certains gaz toxiques peuvent engourdir l'odorat et endormir plus profondément. La chaleur, la fumée et les gaz toxiques se propagent avant les flammes.
- Les détecteurs de fumée donnent plus de temps pour s'échapper en toute sécurité et réduisent de 50 % le risque de décès en cas d'incendie domestique.

---

## Essais, entretien et remplacement

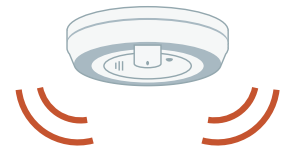
- Testez les détecteurs de fumée une fois par mois à l'aide du bouton d'essai.
- Pour les détecteurs de fumée à piles, changez les piles au moins une fois par an et chaque fois que le détecteur se met à émettre des bips.
- Remplacez les détecteurs de fumée une fois tous les dix ans. Inscrivez la date à laquelle vous aurez besoin d'un nouveau détecteur (dans dix ans) au dos du détecteur.

---

## Détecteurs de monoxyde de carbone

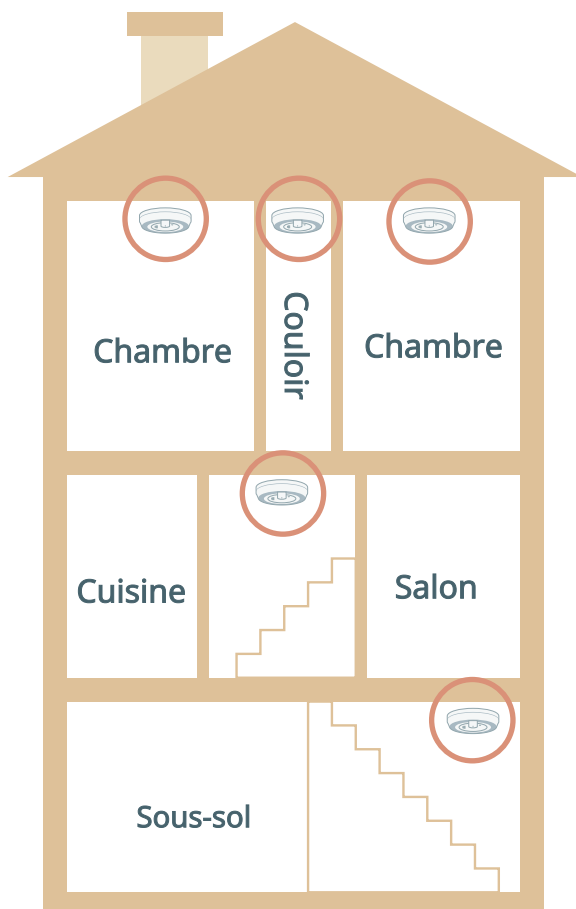
- Le monoxyde de carbone (CO) est un gaz invisible, sans goût ni odeur, qui peut rendre vraiment malades, voire tuer, les personnes et les animaux familiers.
- Les détecteurs de fumée émettent habituellement trois sons consécutifs et se répètent, tandis que les détecteurs de monoxyde de carbone émettent quatre sons consécutifs et se répètent ou émettent un son continu.
- Il est impératif d'installer et de tester les détecteurs de monoxyde de carbone une fois par mois si vous avez :
  - un garage attenant
  - un appareil à combustible, comme un foyer, une cuisinière, un appareil de chauffage central ou un chauffe-eau qui fonctionne au gaz naturel, au propane, au mazout, au diesel ou au bois

# Emplacement des détecteurs de fumée

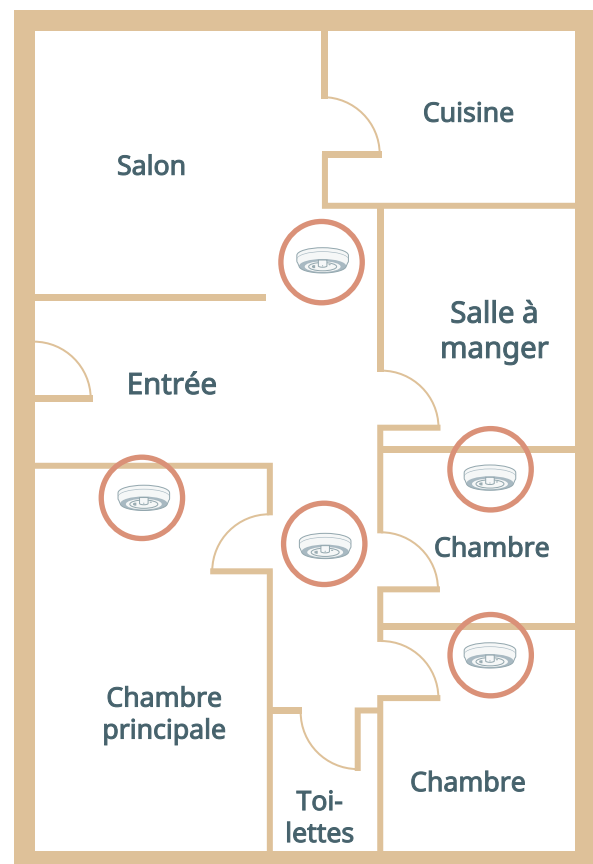


- Installez les détecteurs de fumée au plafond.
- Lisez attentivement les instructions du fabricant et suivez-les scrupuleusement.
- Quand vous installez des détecteurs de fumée, ne les installez pas près des fenêtres, portes ou bouches d'aération où les courants d'air pourraient empêcher la fumée de les atteindre.
- Installez les détecteurs de fumée loin de la cuisine et à au moins 3 mètres (10 pieds) des appareils de cuisson, car les vapeurs de cuisson normales peuvent déclencher de fausses alarmes.
- Installez des détecteurs de fumée à l'entrée de chaque chambre à coucher et à chaque étage de la maison, y compris au sous-sol.
- Pour une protection maximale, installez un détecteur de fumée dans chaque chambre à coucher.

## Plusieurs étages



## Un seul étage

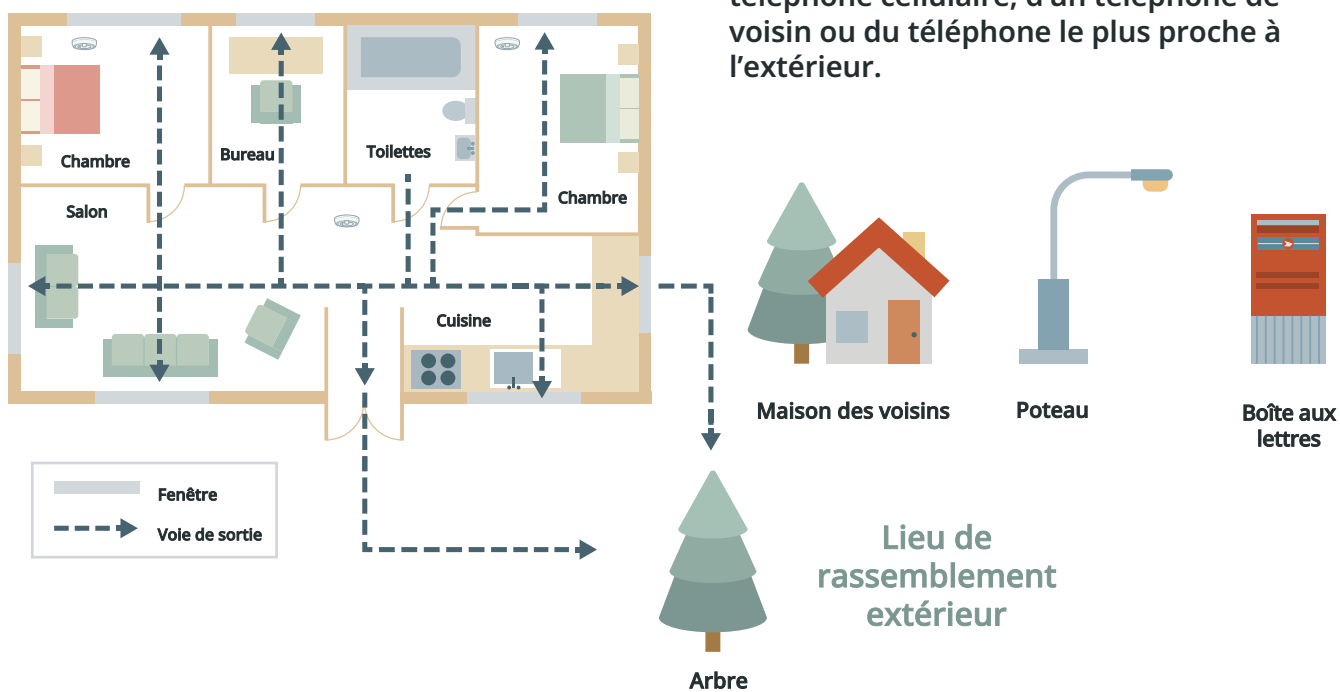


# Création d'un plan d'évacuation en cas d'incendie



*Pour minimiser les risques en cas d'incendie, il est crucial de s'entretenir avec les membres de votre foyer et de mettre en place un plan d'évacuation en cas d'urgence. N'oubliez pas d'en informer vos proches et toute autre personne qui vient séjourner chez vous. Utilisez le guide disponible à la page 5 et suivez les instructions ci-dessous.*

1. Créez un schéma de votre habitation, en indiquant toutes les fenêtres et toutes les portes.
2. Planifiez deux voies de sortie distinctes pour chaque pièce. La sortie principale serait probablement une porte et la sortie de secours une fenêtre. Veillez à ce que toutes les fenêtres soient aisément manipulables.
3. Si vous vivez dans un immeuble, apprenez le plan de sécurité incendie. Incluez l'emplacement des escaliers et des issues de secours dans votre plan d'évacuation. En cas d'incendie, il faut toujours prendre l'escalier, pas l'ascenseur.
4. Choisissez un endroit en dehors de votre domicile pour vous rencontrer en cas d'incendie. Vous pouvez choisir un arbre, une maison voisine, une boîte aux lettres ou un lampadaire.
5. Assurez-vous que toutes les personnes qui partagent le même toit savent qu'elles doivent se rendre au lieu indiqué lorsqu'elles entendent, voient ou sentent l'alarme incendie. Des détecteurs de fumée fonctionnels doivent être installés dans chacune des pièces et à chaque étage du logement.
6. N'oubliez pas de rester à l'extérieur une fois que vous êtes dehors! Après avoir quitté votre maison, composez le 9-1-1 ou le numéro d'urgence local à partir d'un téléphone cellulaire, d'un téléphone de voisin ou du téléphone le plus proche à l'extérieur.



# Autres points à prendre en compte



- **Assurez-vous que votre plan d'évacuation en cas d'incendie tient compte des membres de votre foyer qui pourraient avoir besoin d'une aide supplémentaire pour se réveiller ou sortir.** Ce sont entre autres les nourrissons et les jeunes enfants, les aînés, les personnes à mobilité réduite, celles qui utilisent des aides à la mobilité (déambulateur, fauteuil roulant, canne), les personnes ayant un trouble de l'audition ou de la vision, ainsi que les animaux familiers.
- **Assurez-vous que les portes et les fenêtres de votre domicile sont faciles à ouvrir et à fermer** pour tous les résidents.
- **Assurez-vous d'avoir un dispositif pour pouvoir atteindre le sol en toute sécurité** si vous deviez quitter une pièce située à l'étage supérieur d'une maison à plusieurs étages, par exemple une échelle de secours.
- **Poser l'autocollant d'avertissement pour animaux familiers** sur la fenêtre ou la porte. Vous pouvez vous en procurer auprès de la SPCA de la Colombie-Britannique.
- **Pour les maisons avec des enfants, gardez les portes fermées pendant leur sommeil,** utilisez des moniteurs pour bébé et assurez-vous que les adultes ont un moyen d'atteindre la chambre de l'enfant de l'extérieur.
- **Les personnes âgées, les personnes à mobilité réduite et les personnes en situation de handicap doivent** garder certains objets à portée de main, comme leur téléphone, une lampe de poche, un sifflet, leurs lunettes, des médicaments spéciaux, des pantoufles, un peignoir, un déambulateur ou un fauteuil roulant. Il est également recommandé de porter un système d'alerte médicale qui contacte les services d'urgence si nécessaire.
- **Il y a des circonstances où il n'est pas possible de s'échapper,** par exemple lorsque toutes les sorties sont bloquées ou qu'une personne a des problèmes de mobilité qui l'empêchent de s'échapper. Il peut être nécessaire de se mettre à l'abri du feu tout en restant sur place. Fermez les portes et utilisez des serviettes ou des couvertures pour empêcher la fumée de pénétrer dans la pièce. Appelez immédiatement les services d'urgence et indiquez clairement qu'il y a un incendie, que vous ne pouvez pas vous échapper et où vous vous trouvez à l'intérieur de la maison. L'abri sur place devrait être un dernier recours ; prévoyez de connaître deux façons de sortir de chaque pièce. Si vous vivez dans un appartement, votre immeuble peut avoir une « zone de refuge », c'est-à-dire un espace sûr conçu pour s'abriter en cas d'urgence. Incluez cette zone dans votre plan d'évacuation.

# Notre plan d'évacuation en cas d'incendie



Notre adresse est	
Notre numéro d'urgence local est	
Notre lieu de rassemblement extérieur est	
Notre contact d'urgence (voisin) est (nom/téléphone/adresse)	
Nous avons un autocollant d'alerte pour nos animaux de compagnie sur la porte d'entrée ou la fenêtre	<input type="checkbox"/> Oui <input type="checkbox"/> Non

Dessinez votre plan d'évacuation en cas d'incendie ici.

A large grid of small dots for drawing the evacuation plan.

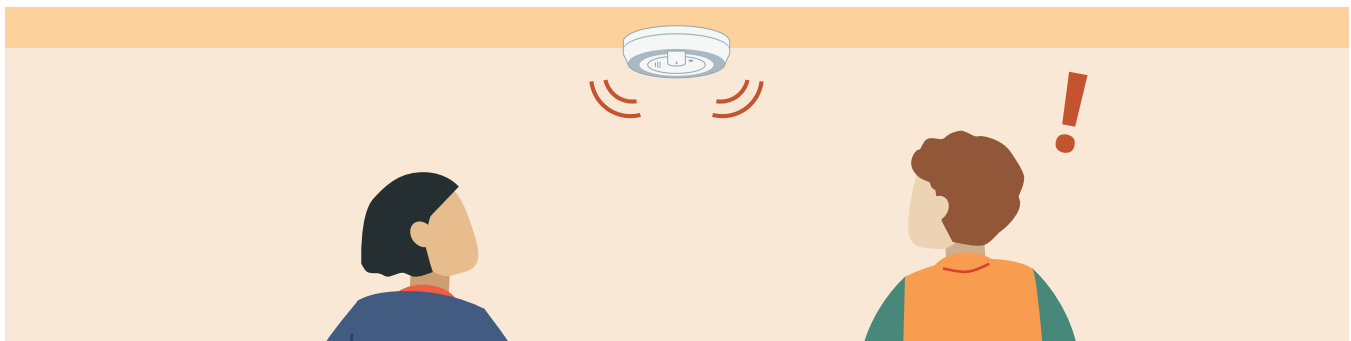


# Exercice d'évacuation



*Pour que les actions de votre plan d'évacuation en cas d'incendie deviennent une seconde nature, effectuez deux exercices par année.*

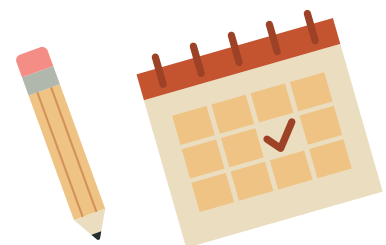
1. Convoquez tous les résidents de votre domicile. Dites-leur que vous allez faire un exercice d'incendie.
2. Lorsque le détecteur de fumée se déclenche, tout le monde doit évacuer rapidement et avec prudence vers le lieu de rassemblement.
3. Demandez à tout le monde d'aller dans une autre pièce en attendant que l'alarme se déclenche. Attendez quelques instants avant d'appuyer sur le bouton de test du détecteur de fumée. Ensuite, observez les réactions de chaque personne.
4. Lorsque tout le monde se retrouve au lieu de rendez-vous, demandez à chacun de raconter ce qu'il faisait lorsque l'alarme incendie s'est déclenchée.
5. Exercez-vous de nouveau si quelqu'un ne sait pas trop quoi faire ou a peur.



*Nous prévoyons deux exercices d'incendie par an aux dates suivantes :*

1. \_\_\_\_\_

2. \_\_\_\_\_



# Premiers soins en cas de brûlure



Degré	Aspect de la peau	Intensité de la douleur	Traitement
Première (superficielles)	<ul style="list-style-type: none"><li>• Rougeur</li><li>• Enflure légère</li><li>• Coup de soleil</li></ul>	Légère douleur	<ol style="list-style-type: none"><li>1. Faites couler de l'eau froide sur la brûlure pendant au moins 10 à 15 minutes ou utilisez une compresse fraîche, comme un chiffon propre et humide qui ne collera pas à la zone brûlée</li><li>2. Couvrez d'un linge propre</li></ol>
Deuxième (profondeur partielle)	<ul style="list-style-type: none"><li>• Cloques humides</li><li>• Rougeur</li></ul>	Extrêmement douloureuses	<ol style="list-style-type: none"><li>1. Immergez la zone touchée dans de l'eau froide courante pendant au moins 10 à 15 minutes, ou appliquez une compresse humide et fraîche qui ne collera pas à la zone brûlée</li><li>2. Couvrez d'un linge propre</li><li>3. Traitez le choc</li><li>4. Évitez de faire éclater les cloques, car cela augmente le risque d'infection</li><li>5. Consultez un professionnel de la santé si nécessaire</li></ol>
Troisième (profondes)	<ul style="list-style-type: none"><li>• Peau desséchée</li><li>• Peau pâle ou brûlée</li></ul>	Peu de douleur au début parce que les terminaisons nerveuses ont été brûlées, mais très douloureux plus tard	<ol style="list-style-type: none"><li>1. N'enlevez pas les vêtements collés à la brûlure, car cela pourrait aggraver la blessure</li><li>2. Évitez de faire éclater les cloques, car cela augmente le risque d'infection</li><li>3. Couvrez d'un linge propre</li><li>4. Traitez le choc</li><li>5. Cherchez de l'aide médicale</li></ol>

## Rendez-vous dans un cabinet médical ou à l'hôpital ou appelez les services d'urgence si la brûlure :

- Fait plus de la moitié de la main d'une personne
- Se trouve sur le visage, les mains, les pieds ou l'aine
- A entamé ou cloqué la peau
- Cause des difficultés respiratoires
- Provoque une douleur importante ou l'inconscience
- Est causée par l'électricité, des produits chimiques ou une explosion



## Refroidissez la peau pour :

- ✓ Abaisser la température de la peau et arrêter le processus de combustion
- ✓ Atténuer la douleur
- ✓ Maîtriser ou interrompre l'inflammation

## NE JAMAIS appliquer sur les brûlures :

- ✗ Huile, beurre, ou margarine
- ✗ Crème ou dentifrice
- ✗ Pansements adhésifs
- ✗ Glaçons

# Prévention des incendies dans la cuisine



	Prévention	Extinction
<b>Feux de graisse</b>	<ul style="list-style-type: none"><li>Assurez-vous de garder les surfaces de cuisson exemptes de déversements et de graisses qui pourraient prendre feu.</li><li>Évitez de laisser l'huile ou la graisse surchauffer.</li><li>Ne laissez jamais sans surveillance les aliments en train de cuire, frire, griller. Les huiles et les graisses peuvent s'enflammer.</li></ul>	<ul style="list-style-type: none"><li>Éteignez la source de chaleur.</li><li>Si les aliments s'enflamment, étouffez le feu en plaçant un couvercle ou une plaque à biscuits sur la casserole ou la poêle.</li><li>Ne versez jamais d'eau sur un feu de graisse, car cela aide les flammes à se propager.</li></ul>
<b>Feux de four</b>	<ul style="list-style-type: none"><li>Nettoyez régulièrement le four pour le garder exempt de graisse et d'accumulation de nourriture.</li><li>Si vous avez des aliments sur le feu ou dans le four, restez chez vous et vérifiez régulièrement la cuisson.</li></ul>	<ul style="list-style-type: none"><li>Assurez-vous de fermer la porte du four et d'éteindre la source de chaleur.</li></ul>
<b>Feux de micro-ondes</b>	<ul style="list-style-type: none"><li>Nettoyez régulièrement le four à micro-ondes pour éviter que la graisse et les résidus alimentaires ne s'accumulent.</li></ul>	<ul style="list-style-type: none"><li>Assurez-vous que la porte du four à micro-ondes est bien fermée, que l'appareil est éteint et débranché.</li></ul>
<b>Incendies d'électroménager</b>	<ul style="list-style-type: none"><li>Pour éviter les déversements et les incendies, nettoyez régulièrement les surfaces de l'appareil pour les débarrasser de toute graisse.</li><li>Évitez de surcharger les prises électriques.</li><li>Inspectez les câbles électriques et débarrassez-vous des câbles endommagés.</li><li>Assurez-vous de débrancher et d'éteindre les appareils électriques lorsqu'ils ne sont pas utilisés.</li><li>Éloignez les matériaux inflammables des sources de chaleur.</li></ul>	<ul style="list-style-type: none"><li>Éteignez l'appareil.</li><li>Employez un extincteur adéquat.</li></ul>
<b>Feux de vêtements</b>	<ul style="list-style-type: none"><li>Évitez les manches larges qui peuvent s'enflammer au contact avec les éléments chauffants.</li><li>Veillez à ce que la poignée des casseroles ne dépasse pas et surveillez-les attentivement lors de la cuisson.</li><li>Pour éviter que vos vêtements n'entrent en contact avec les éléments chauffants, ne rangez pas d'objets sur ou au-dessus de la cuisinière.</li></ul>	<ul style="list-style-type: none"><li>Arrêtez, jetez-vous par terre et roulez. Couvrez-vous le visage avec les mains.</li></ul>
<b>Incendies d'origine électrique</b>	<ul style="list-style-type: none"><li>Ne surchargez pas les prises électriques.</li><li>Faites réparer par un électricien tous les câbles et prises endommagés ou défectueux.</li><li>Jetez tous les cordons électriques endommagés.</li></ul>	<ul style="list-style-type: none"><li>Coupez l'alimentation.</li><li>Employez un extincteur adéquat.</li></ul>

# Notre liste de vérification de sécurité incendie domestique



Chacun a la responsabilité de prévenir les incendies avant qu'ils ne surviennent. Pour assurer la sécurité de votre domicile, veuillez examiner attentivement la liste de contrôle suivante avec les membres de votre famille. Les éléments de la liste marqués d'une icône indiquant qu'ils sont appropriés pour les enfants 😊 peuvent être cochés par les enfants eux-mêmes. N'oubliez pas d'afficher cette liste comme aide-mémoire sur le réfrigérateur ou près d'un calendrier.

Pour en savoir plus sur comment protéger l'extérieur de votre maison des incendies, visitez le site web de FireSmart BC à l'adresse [firesmartbc.ca](http://firesmartbc.ca)

	Oui! Sécurité assurée	Action nécessaire
<b>Détecteurs de fumée</b>		
😊 Avez-vous un détecteur de fumée à chaque étage et dans chaque chambre à coucher ?	<input type="checkbox"/>	<input type="checkbox"/>
😊 Tous dans votre domicile sont-ils familiers avec le son et l'apparence des détecteurs de fumée ?	<input type="checkbox"/>	<input type="checkbox"/>
😊 Tout le monde dans votre domicile est-il au courant des mesures à prendre si les détecteurs de fumée se déclenchent ?	<input type="checkbox"/>	<input type="checkbox"/>
Les piles de tous vos avertisseurs de fumée fonctionnent-elles correctement ?	<input type="checkbox"/>	<input type="checkbox"/>
Vos détecteurs de fumée sont-ils connectés (lorsqu'un d'entre eux se déclenche, les autres se déclenchent-ils également) ?	<input type="checkbox"/>	<input type="checkbox"/>
Est-ce que vous avez l'habitude de vérifier chaque détecteur de fumée une fois par mois ?	<input type="checkbox"/>	<input type="checkbox"/>
Est-ce que vous changez les piles du détecteur de fumée deux fois par an (si nécessaire) ?	<input type="checkbox"/>	<input type="checkbox"/>
<b>Plan d'évacuation</b>		
😊 Les personnes avec qui vous habitez connaissent-elles toutes deux manières de sortir de chaque pièce ?	<input type="checkbox"/>	<input type="checkbox"/>
😊 Avez-vous identifié un lieu de rassemblement à l'extérieur ?	<input type="checkbox"/>	<input type="checkbox"/>
😊 Les personnes avec qui vous habitez s'exercent-elles deux fois par an à l'évacuation en cas d'incendie ?	<input type="checkbox"/>	<input type="checkbox"/>
😊 Si vos vêtements prenaient feu, savez-vous comment <b>arrêter</b> , vous <b>jeter par terre</b> et vous <b>rouler</b> ?	<input type="checkbox"/>	<input type="checkbox"/>
😊 Vos sorties de la maison sont-elles dégagées de jouets et de tout encombrement ?	<input type="checkbox"/>	<input type="checkbox"/>
Pouvez-vous localiser la sortie la plus proche dans l'obscurité ?	<input type="checkbox"/>	<input type="checkbox"/>
<b>Extincteur</b>		
😊 Y a-t-il au moins un extincteur portatif à la maison ou dans la cuisine ?	<input type="checkbox"/>	<input type="checkbox"/>
Y a-t-il quelqu'un chez vous qui sache manier un extincteur portatif et éteindre un petit incendie ?	<input type="checkbox"/>	<input type="checkbox"/>
<b>Chauffage</b>		
😊 Y a-t-il un espace minimum de 1 mètre (3 pieds) entre tous les appareils de chauffage et les objets susceptibles de s'enflammer chez vous ?	<input type="checkbox"/>	<input type="checkbox"/>
Si vous possédez une cheminée, est-ce qu'elle est équipée d'un écran ?	<input type="checkbox"/>	<input type="checkbox"/>

	Oui! Sécurité assurée	Action nécessaire
<b>Intervention en cas d'urgence</b>		
 Peut-on distinguer le numéro de votre maison ou de votre immeuble d'appartements depuis la rue, aussi bien de jour que de nuit?	<input type="checkbox"/>	<input type="checkbox"/>
Est-ce que votre adresse est enregistrée dans votre téléphone cellulaire ou à proximité de votre téléphone résidentiel?	<input type="checkbox"/>	<input type="checkbox"/>
Avez-vous enregistré le numéro d'urgence de votre localité dans votre téléphone portable ou à proximité de votre téléphone fixe?	<input type="checkbox"/>	<input type="checkbox"/>
Savez-vous comment joindre les services d'urgence de votre région?	<input type="checkbox"/>	<input type="checkbox"/>
<b>Cuisine</b>		
Votre cuisinière est-elle exempte de graisse et d'encombrement?	<input type="checkbox"/>	<input type="checkbox"/>
Lorsque vous cuisinez, tournez-vous les poignées des casseroles vers l'intérieur?	<input type="checkbox"/>	<input type="checkbox"/>
Y a-t-il quelqu'un chez vous qui sache éteindre un feu de graisse?	<input type="checkbox"/>	<input type="checkbox"/>
Vos animaux familiers sont-ils bannis de la cuisine pendant que vous faites la cuisine?	<input type="checkbox"/>	<input type="checkbox"/>
<b>Électricité et gaz</b>		
Est-ce que tous vos électroménagers (micro-ondes, réfrigérateur, laveuse, sècheuse) sont directement branchés sur des prises murales, et non sur des rallonges?	<input type="checkbox"/>	<input type="checkbox"/>
Vos cordons et prises électriques sont-ils en bon état?	<input type="checkbox"/>	<input type="checkbox"/>
Votre panneau électrique est-il muni d'étiquettes pour les gros appareils électroménagers? Cela vous permettrait de savoir quel appareil éteindre. Connaissez-vous l'emplacement du robinet pour arrêter le gaz?	<input type="checkbox"/>	<input type="checkbox"/>
Avant chaque utilisation de votre sècheuse, pensez-vous à nettoyer le filtre à charpie?	<input type="checkbox"/>	<input type="checkbox"/>
<b>Lumières et chandelles</b>		
Y a-t-il assez d'espace entre les bougies et les meubles, les draps, les rideaux et tout autre objet combustible dans votre domicile?	<input type="checkbox"/>	<input type="checkbox"/>
Y a-t-il des bougies allumées à une distance d'au moins un pied de matériaux inflammables?	<input type="checkbox"/>	<input type="checkbox"/>
<b>Allumettes et briquets</b>		
Est-ce que tous les briquets et les allumettes sont rangés dans un endroit sûr hors de la portée des enfants?	<input type="checkbox"/>	<input type="checkbox"/>
<b>Piles</b>		
Évitez-vous d'utiliser des piles au lithium-ion si elles sont anormalement chaudes, trop petites, ont changé de forme ou de couleur, émettent des sons ou fuient?	<input type="checkbox"/>	<input type="checkbox"/>
Évitez-vous de couvrir les appareils électroniques (téléphones intelligents, ordinateurs portables) pendant qu'ils sont branchés au courant, ou de les poser sur les draps ou les papiers?	<input type="checkbox"/>	<input type="checkbox"/>
Jetez-vous les piles dans votre centre de recyclage local?	<input type="checkbox"/>	<input type="checkbox"/>

	Oui! Sécurité assurée	Action nécessaire
<b>Liquides inflammables et combustibles</b>		
Les aérosols (tels les produits de beauté) sont-ils rangés à l'abri du soleil et de la chaleur?	<input type="checkbox"/>	<input type="checkbox"/>
L'huile de cuisson est-elle rangée loin de la cuisinière et du four?	<input type="checkbox"/>	<input type="checkbox"/>
Le désinfectant pour les mains est-il rangé séparément des allumettes ou des briquets?	<input type="checkbox"/>	<input type="checkbox"/>
Le dissolvant pour vernis à ongles est-il rangé dans une armoire à l'abri de la chaleur?	<input type="checkbox"/>	<input type="checkbox"/>
L'alcool à friction est-il rangé dans une armoire à l'abri de la chaleur?	<input type="checkbox"/>	<input type="checkbox"/>
Les produits de lessive sont-ils rangés loin de la sècheuse?	<input type="checkbox"/>	<input type="checkbox"/>
L'essence est-elle entreposée à l'extérieur de la maison?	<input type="checkbox"/>	<input type="checkbox"/>
Le propane est-il entreposé à l'extérieur de la maison?	<input type="checkbox"/>	<input type="checkbox"/>
Le diluant à peinture est-il entreposé à l'extérieur de la maison?	<input type="checkbox"/>	<input type="checkbox"/>
Tous les liquides dangereux sont-ils entreposés à l'abri des sources de feu, de chaleur ou d'étincelles?	<input type="checkbox"/>	<input type="checkbox"/>
<b>Tabagisme</b>		
Si vous fumez, fumez-vous à l'extérieur et non à l'intérieur?	<input type="checkbox"/>	<input type="checkbox"/>
Éteignez-vous et jetez-vous les mégots de cigarettes et de cigares dans un contenant approprié, comme un cendrier?	<input type="checkbox"/>	<input type="checkbox"/>
Retirez-vous les piles des vapoteuses avant de les ranger?	<input type="checkbox"/>	<input type="checkbox"/>
Si vous utilisez de l'oxygène médical, il est crucial de garder à l'esprit que fumer près d'une source d'oxygène médical est extrêmement dangereux et peut enflammer les vêtements et les cheveux, entraînant des brûlures graves et douloureuses?	<input type="checkbox"/>	<input type="checkbox"/>
Gardez-vous les objets combustibles à l'écart des cendriers?	<input type="checkbox"/>	<input type="checkbox"/>
Vous assurez-vous de ranger les produits destinés aux fumeurs dans un lieu inaccessible aux enfants?	<input type="checkbox"/>	<input type="checkbox"/>
Avant de jeter vos mégots de cigarettes ou vos cendres, prenez-vous la peine de les éteindre d'abord, par exemple avec de l'eau ou du sable?	<input type="checkbox"/>	<input type="checkbox"/>
Prenez-vous soin de ne pas jeter les produits à fumer dans les plantes d'intérieur et d'extérieur?	<input type="checkbox"/>	<input type="checkbox"/>
<b>Pratiques culturelles</b>		
Pensez-vous à éteindre soigneusement tous les éléments après utilisation, plutôt que de les laisser brûler seuls lorsque vous pratiquez des rituels tels que la purification par la fumée ou l'allumage de chandelles ou de ménorahs?	<input type="checkbox"/>	<input type="checkbox"/>
Lors de cérémonies spéciales, de rassemblements, de manifestations ou de pratiques culturelles, vérifiez-vous les règlements de sécurité de votre service d'incendie local et les conditions pour l'utilisation d'appareils de cuisson?	<input type="checkbox"/>	<input type="checkbox"/>



# Sécurité incendie à la maison



manuel provincial sur la  
prévention des incendies  
à domicile

