



Plan d'urgence pour la maison





PreparedBC

Ministry of
Education and
Child Care



**First Nations'
Emergency Services Society**
OF BRITISH COLUMBIA



PreparedBC



@PreparedBC



@Prepared_BC



fness.bc



@fnessbc



@fnessbc



PreparedBC.ca/MasterofDisaster



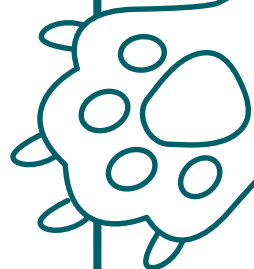
fness.bc.ca

Ce plan d'urgence appartient à :

Nom

**Ce plan d'urgence est destiné aux personnes
qui habitent au :**

Adresse



Te souviens-tu des trois choses à faire pour se préparer à affronter les situations d'urgence?

Étape 1



Les dangers courants là où j'habite sont les suivants :

1

2

3



Peux-tu trouver les 10 autres geais de Steller dans ce carnet?

Étape 2



contient le nécessaire pour assurer la sécurité et le confort de tous les occupants des lieux pendant trois jours et jusqu'à une semaine (ou deux semaines dans les endroits exposés aux tremblements de terre).

permet de partir à la hâte si l'on doit évacuer dans une situation d'urgence.

Étape 3



décrit comment toi et les personnes avec qui tu habites allez réagir dans une situation d'urgence.

Plan d'urgence pour la maison



Chaque foyer a besoin d'un plan qui décrit comment les personnes qui habitent à la même adresse vont réagir dans une situation d'urgence.

Il se peut que vous ne soyez pas tous ensemble lorsque l'urgence se produit. Savoir quoi faire, où aller et qui contacter réduit le stress et permet de faire ce qu'il faut dans le calme et en toute sécurité.

C'est important de s'exercer à suivre le plan pour savoir comment retrouver les autres dans une situation d'urgence.

Il faut revoir et actualiser le plan tous les ans et chaque fois qu'il y a un grand changement dans ta vie (travail ou école, animal de compagnie, adresse, etc.).

Personnes vivant à mon adresse



Inscris les coordonnées de chaque personne avec qui tu habites. N'oublie pas de t'inclure toi-même!

Nom

Téléphone

Courriel

<hr/>	<hr/>	<hr/>
<hr/>	<hr/>	<hr/>
<hr/>	<hr/>	<hr/>
<hr/>	<hr/>	<hr/>
<hr/>	<hr/>	<hr/>
<hr/>	<hr/>	<hr/>
<hr/>	<hr/>	<hr/>



Conseil pratique : Tu peux créer un groupe qui vous permettra de communiquer pendant une situation d'urgence.

Données médicales



Inscris ci-dessous le numéro de santé personnel (PHN ou Personal Health Number) et les besoins particuliers (médicaments ou problèmes de santé) de chaque personne avec qui tu habites.

Nom	Numéro de santé personnel (PHN)	Médicaments et besoins médicaux
<hr/>	<hr/>	<hr/>
<hr/>	<hr/>	<hr/>
<hr/>	<hr/>	<hr/>
<hr/>	<hr/>	<hr/>
<hr/>	<hr/>	<hr/>
<hr/>	<hr/>	<hr/>

Prestataires de santé



Inscris les coordonnées de vos prestataires de santé (médecin, pharmacien, etc.).

Nom et fonction	Téléphone	Adresse
<hr/>	<hr/>	<hr/>
<hr/>	<hr/>	<hr/>
<hr/>	<hr/>	<hr/>
<hr/>	<hr/>	<hr/>
<hr/>	<hr/>	<hr/>
<hr/>	<hr/>	<hr/>

Enfants d'âge scolaire



Une catastrophe peut survenir à n'importe quel moment, y compris pendant les heures de classe. Inscris les coordonnées de toutes les écoles fréquentées par les enfants qui habitent à ton adresse, y compris toi, sans oublier les programmes préscolaires et parascolaires. Informe-toi sur la manière dont chaque école compte communiquer dans une situation d'urgence.

Élève	École ou programme	Adresse	Téléphone
_____	_____	_____	_____
_____	_____	_____	_____
_____	_____	_____	_____
_____	_____	_____	_____

Récupération des enfants à l'école



Si les parents sont empêchés d'aller chercher les enfants à l'école, il faudra qu'un ami ou un proche se charge de le faire à leur place.

Choisis une personne qui habite à proximité de l'école et qui est normalement chez elle pendant la journée. Demande à l'école les informations qu'il faudra présenter pour qu'on accepte de confier l'élève à un adulte désigné. N'oublie pas d'informer les élèves des noms figurant sur cette liste.

Élève ou enfant à récupérer	Personne désignée	Téléphone et courriel
_____	_____	_____
_____	_____	_____
_____	_____	_____



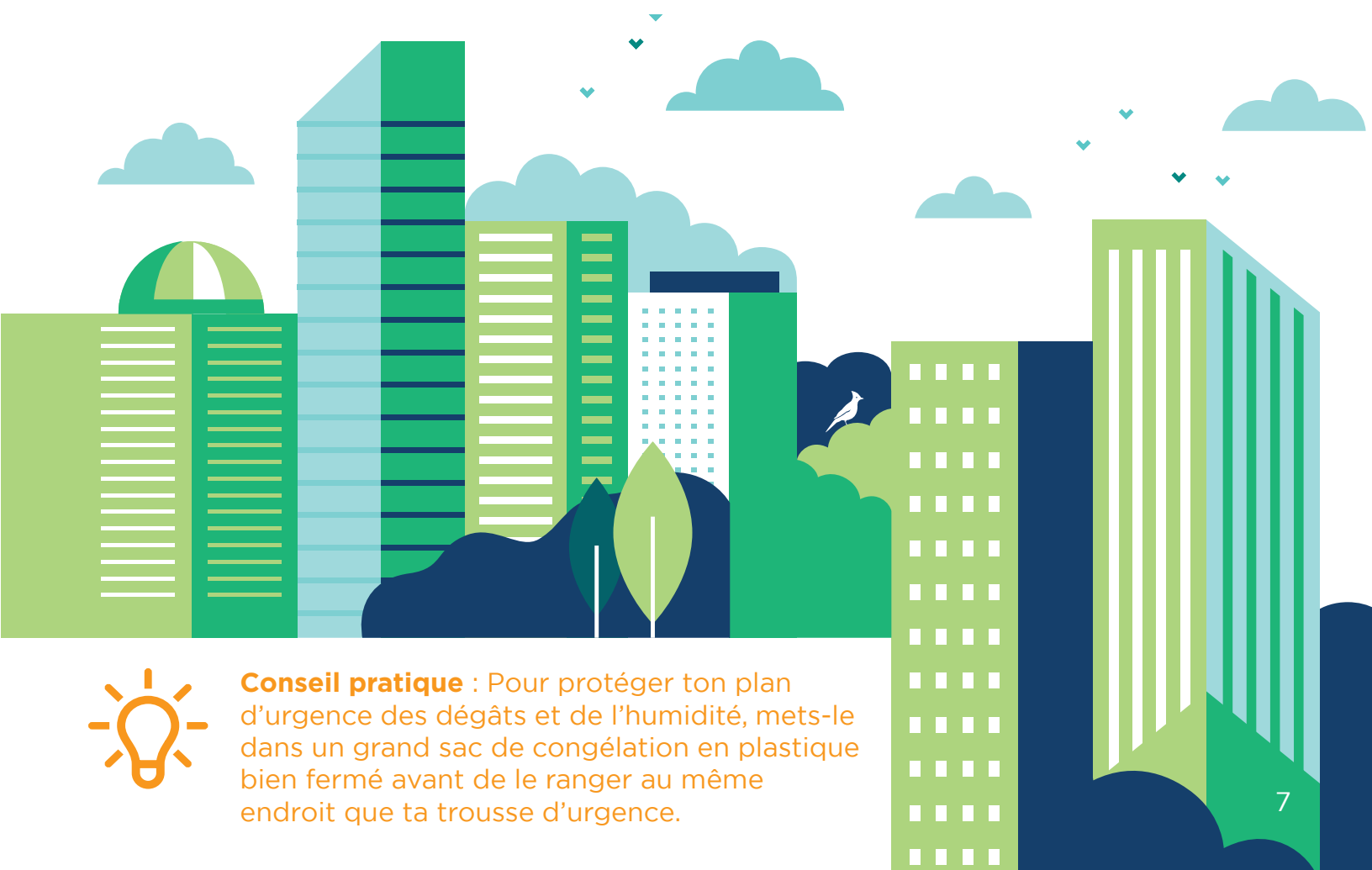
Travail et bénévolat



L'urgence peut se déclarer lorsque certains d'entre vous sont à leur lieu de travail ou de bénévolat.

Pour chaque personne vivant à ton adresse, inscris ci-dessous les coordonnées des autres lieux où elle se trouve régulièrement.

Nom	Organisation	Adresse	Téléphone et courriel



Conseil pratique : Pour protéger ton plan d'urgence des dégâts et de l'humidité, mets-le dans un grand sac de congélation en plastique bien fermé avant de le ranger au même endroit que ta trousse d'urgence.

Assurance

Qu'on soit locataire ou propriétaire, une assurance habitation est fortement recommandée. C'est un des meilleurs moyens de se protéger et de protéger ses biens en cas de sinistre.



Le Bureau d'assurance du Canada (ibc.ca) peut évaluer la situation et proposer des options à ceux qui ont du mal à trouver une assurance.

Assurance habitation - nom

Numéro de la police

Téléphone et courriel

<hr/> <hr/> <hr/>	<hr/> <hr/> <hr/>	<hr/> <hr/> <hr/>
-------------------	-------------------	-------------------

Assurance automobile - nom

Numéro de la police

Téléphone et courriel

<hr/> <hr/> <hr/>	<hr/> <hr/> <hr/>	<hr/> <hr/> <hr/>
-------------------	-------------------	-------------------

Assurance vie - nom

Numéro de la police

Téléphone et courriel

<hr/> <hr/> <hr/>	<hr/> <hr/> <hr/>	<hr/> <hr/> <hr/>
-------------------	-------------------	-------------------



Conseil pratique : Si le domicile est assuré, il faut s'informer auprès de la compagnie d'assurance sur l'aide éventuellement offerte dans une situation d'urgence, surtout en cas d'évacuation ou d'accès au domicile bloqué.

Services publics et propriétaire



Électricité

Nom

Téléphone

Courriel

Eau

Nom

Téléphone

Courriel

Gaz naturel

Nom

Téléphone

Courriel

Propriétaire, gestionnaire immobilier ou gérant d'immeuble

Nom

Téléphone

Courriel



Contacts proches en cas d'urgence

Choisis une ou plusieurs personnes parmi tes bons amis, tes proches ou tes voisins qui vivent dans la même localité, que tu connais bien et en qui tu as confiance.



Avant d'inclure une personne dans ta liste, il faut lui demander si elle accepte d'être ton contact en cas d'urgence. Inscris ses coordonnées ci-dessous et enregistre-les dans ton téléphone cellulaire.

Nom

Téléphone

Courriel

<hr/>	<hr/>	<hr/>
<hr/>	<hr/>	<hr/>
<hr/>	<hr/>	<hr/>
<hr/>	<hr/>	<hr/>

Contacts hors région

Choisis une ou plusieurs personnes qui habitent suffisamment loin pour ne pas être touchées par la même situation d'urgence au même moment que toi. Ainsi, si les moyens de communication locaux sont coupés, elles peuvent faire passer les messages entre les personnes qui habitent à ton adresse. Enregistre leurs coordonnées dans ton téléphone cellulaire et informe-les qu'elles seront tes contacts en cas d'urgence.

Nom

Téléphone

Courriel

<hr/>	<hr/>	<hr/>
<hr/>	<hr/>	<hr/>



Coordonnées des voisins



Dans une situation d'urgence, l'aide la plus immédiate viendra des personnes les plus proches : les voisins. Ceux qui entretiennent de bonnes relations auront plus de chances de se rétablir rapidement après une catastrophe.

Inscris leurs coordonnées ci-dessous et informe-toi sur les savoir-faire ou ressources qu'ils possèdent qui pourraient être utiles dans une situation d'urgence – par exemple une formation en premiers secours.

Nom	Courriel	Téléphone	Savoir-faire ou ressources



Lieux de rassemblement

Pendant une situation d'urgence, il est important de pouvoir contacter les personnes avec qui tu habites pour t'assurer que tout le monde est hors de danger. Il se peut que vous ne soyez pas tous ensemble. Pour pouvoir vous retrouver plus facilement, il faut désigner des lieux de rassemblement à l'avance.

Un bon lieu de rassemblement est un lieu familier, sûr et facile d'accès pour chacun de vous.

Comme chaque situation d'urgence est différente, il faut en avoir au moins deux.

Lieu de rassemblement proche

Par exemple, sous un grand arbre, sur une butte proche, près d'une boîte aux lettres ou chez un voisin.

Rendez-vous d'urgence près de chez nous :

Lieu de rassemblement éloigné

Par exemple, dans un bâtiment public, un parc, un restaurant favori ou chez un ami.

Rendez-vous d'urgence loin de chez nous :



Conseil pratique : Si tu as des animaux de compagnie, assure-toi que les lieux de rassemblement acceptent les animaux.

Animaux de compagnie

Inscris le nom, la race, la couleur ou toute marque distinctive et le numéro d'identification de chacun de tes animaux de compagnie.



Nom	Type et race	Couleur et marques	Identifiant
_____	_____	_____	_____
_____	_____	_____	_____
_____	_____	_____	_____
_____	_____	_____	_____
_____	_____	_____	_____

Vétérinaire

Inscris les coordonnées de ta clinique vétérinaire et de la clinique d'urgence la plus proche.



Nom	Téléphone	Courriel	Adresse
_____	_____	_____	_____
_____	_____	_____	_____

Service de garde

Si tu fais garder tes animaux de compagnie ailleurs que chez toi, renseigne-toi sur le plan d'urgence du chenil ou du service de garde et note ses coordonnées ci-dessous.



Nom	Téléphone	Courriel	Adresse
_____	_____	_____	_____
_____	_____	_____	_____



Comment trouver des informations en cas d'urgence



Dans une situation d'urgence, il est important de connaître les sources d'information fiables pour savoir quoi faire et où aller.

Il faut donc demander au programme de gestion des situations d'urgence de ta localité comment seront diffusées les alertes et consignes : réseaux sociaux, cellulaire, sirènes, radio ou télévision.

Tu trouveras les coordonnées de ta localité sur CivicInfo.bc.ca/municipalities.

Administration ou organisme : _____

Mode de communication



Site Web : _____



Réseaux sociaux : _____



Chaînes de radio : _____



Télévision : _____



Autre : _____

Nous te conseillons de suivre [@EmergencyInfoBC](https://twitter.com/EmergencyInfoBC) sur X et de consulter EmergencyInfoBC.ca.



Services d'urgence locaux



Si tu as besoin de la police, des pompiers ou d'une ambulance, appelle le 9-1-1. N'appelle le 9-1-1 que si tu as besoin d'aide immédiate, par exemple si la santé ou la sécurité d'une personne sont en danger.

Si tu habites dans une région où le 9-1-1 n'est pas disponible, inscris ci-dessous le ou les numéros des services d'urgence locaux.



Police : _____



Pompiers : _____



Ambulance : _____



Une trousse d'urgence contient le nécessaire pour assurer la sécurité et le confort de tous les occupants des lieux pendant trois à sept jours. C'est important de se procurer ces objets en avance et de les conserver tous ensemble dans un endroit facile d'accès.

Pour assembler une trousse d'urgence, il suffit de suivre les trois étapes ci-dessous.

1 Choisir un récipient.

Cela peut être un bac en plastique ou un grand sac de sport, résistant à l'eau si possible.

2 Réunir les nécessités de base.

Voici quelques objets importants.

3 Ajouter le nécessaire en fonction des besoins individuels.

Des médicaments, une paire de lunettes, quelque chose pour passer le temps, etc.

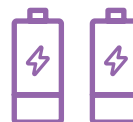
- _____
- _____
- _____
- _____
- _____
- _____
- _____



Nourriture



Eau



Piles



Trousse de premiers soins



Couvertures



Sifflet



Conseil pratique : L'eau est l'une des nécessités les plus importantes à inclure dans la trousse d'urgence. En général, il en faut quatre litres par personne et par jour.

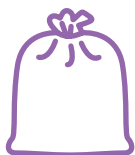
Conseil pratique : Pour ne pas oublier de remplacer les articles périmés, il faut inspecter le contenu de ta trousse d'urgence deux fois par année, au printemps et à l'automne.



Radio



Lampe de poche



Sacs à ordures



Câbles de charge



Argent liquide en petites coupures

Mets ta trousse d'urgence à l'abri de l'humidité dans un endroit sûr et facile d'accès, par exemple un placard.

Emplacement de la trousse d'urgence

Le sac d'évacuation est une version réduite de la trousse d'urgence facile à emporter quand il faut évacuer. Chaque personne vivant à ton adresse doit avoir son propre sac d'évacuation toujours prêt. Pour préparer les sacs d'évacuation, il suffit de suivre les trois étapes ci-dessous.

1

Choisir le sac.

Pour chaque personne, choisis un sac à dos ou un sac de sport solide, confortable et facile à porter.

2

Réunir les nécessités de base.

Voici quelques objets importants.



3

Ajouter le nécessaire en fonction des besoins individuels.

N'oublie pas que chaque sac d'évacuation doit refléter les besoins de la personne qui l'emporte. Tu devras y ajouter, selon le cas, les médicaments, articles de toilette et passe-temps favoris de cette personne.

De quoi les personnes avec qui tu habites pourraient-elles avoir besoin ?

Nourriture



Eau



Trousse de premiers soins



Couvertures



Sifflet





Conseil pratique : Si possible, il faudrait avoir un sac d'évacuation tout prêt à la maison, à l'école et même dans la voiture.

Conseil pratique : Si tu as un animal de compagnie, pense à lui préparer son sac d'évacuation à lui!



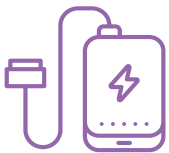
Copie des documents importants



Vêtements de saison



Lampe de poche



Câbles de charge



Argent liquide en petites coupures



Mets les sacs d'évacuation à l'abri de l'humidité dans un endroit sûr et facile d'accès, par exemple sous le lit.

Emplacement de nos sacs d'évacuation

Nom

Endroit

_____	_____
_____	_____
_____	_____
_____	_____
_____	_____

Pour en savoir plus au sujet des dangers les plus courants en Colombie-Britannique

 PreparedBC.ca

 PreparedBC

 @PreparedBC

 @Prepared_BC



Avalanches



Épidémies



Tremblements de terre



Inondations



Déversements de matières dangereuses



Glissements de terrain



Pannes de courant



Météo violente



Tsunamis



Sécheresse ou pénurie d'eau



Incendies de forêt



Nous contacter

Des idées? Des commentaires?
N'hésite pas à nous écrire :
MasterOfDisaster@gov.bc.ca

