



# Guide de préparation

---

NOM





PreparedBC

Ministry of  
Education and  
Child Care



**First Nations'  
Emergency Services Society**  
OF BRITISH COLUMBIA

PreparedBC @PreparedBC @Prepared\_BC

[www.PreparedBC/MasterofDisaster](http://www.PreparedBC/MasterofDisaster)

fness.bc @fnessbc @fnessbc

[www.fness.bc.ca](http://www.fness.bc.ca)



---

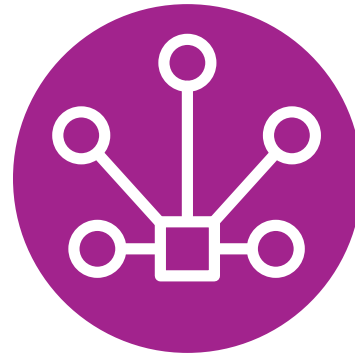
## CONNAÎTRE LES DANGERS 1

Les dangers les plus courants en Colombie-Britannique et les dangers les plus importants dans ma région.

---

## PRÉPARER LE NÉCESSAIRE 33

Les objets dont j'aurai besoin dans une situation d'urgence et comment les réunir et les conserver.



---

## FAIRE UN PLAN 43

Comment un plan d'urgence peut m'aider à rester en contact, à me mettre en sécurité et à garder le calme.



# BIENVENUE AU PROGRAMME BRISE-DANGER!

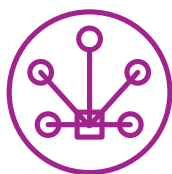


Il faut bien l'avouer, les catastrophes et les situations d'urgence sont angoissantes. Le secret, c'est de s'informer au maximum pour se préparer et savoir quoi faire dans une situation difficile.

Tu veux mériter le titre de brise-danger? C'est facile!  
Il suffit de suivre les trois étapes suivantes :



Connaître  
les dangers



Préparer le  
nécessaire



Faire  
un plan

ALLONS-Y! →

# Connaître les dangers



Avant d'aborder les dangers importants à l'endroit où tu habites, passons en revue quelques termes importants.

---

## C'est quoi, un danger ?

Un **danger** est une situation qui comporte des risques et qui peut créer une **urgence** ou une **catastrophe**. Certains dangers sont causés par la nature, d'autres par l'homme.

---

## C'est quoi, une urgence ?

Une **urgence** est une situation grave qui requiert une action immédiate pour protéger les gens, les animaux ou la terre.

---

## C'est quoi, une catastrophe ?

Une **catastrophe** est une grande urgence qui a causé des dommages aux gens, aux animaux ou à la terre.

# QUELS DANGERS CONNAIS-TU ?

Tu connais sans doute de nombreux dangers.  
Peux-tu en énumérer certains ?

## DANGERS NATURELS

.....

.....

.....

.....

.....

## DANGERS CAUSÉS PAR LES GENS

.....

.....

.....

.....

.....

## LESQUELS DE CES DANGERS POURRAIENT SURVENIR EN C.-B. ?

.....

.....

# LES DANGERS LES PLUS COURANTS EN COLOMBIE-BRITANNIQUE

La Colombie-Britannique présente une variété de paysages. On y trouve des plages, des fleuves et des lacs, des montagnes, des déserts et même des forêts humides. Il y a aussi de grandes villes, de petites collectivités et beaucoup de nature sauvage.

C'est un grand pays, alors il y a de nombreux dangers différents à envisager. Bien sûr, les dangers qui pourraient te toucher dépendent de l'endroit où tu vis.

Voici les dangers les plus courants qui pourraient survenir dans les différentes régions de la Colombie-Britannique :



Avalanches



Tremblements de terre



Épidémies



Inondations



Déversements de matières dangereuses



Glissements de terrain



Pannes de courant



Météo violente



Tsunamis



Pénurie d'eau ou sécheresse



Incendies de forêt

Y avais-tu déjà pensé ?

Sur quels dangers en sais-tu déjà beaucoup ?

Sur lesquels veux-tu en savoir plus ?

**Dans les pages suivantes, tu apprendras les signes précurseurs et les causes de chacun de ces dangers, comment t'y préparer et comment y réagir au besoin.**



# Avalanches

**Le savais-tu?** Plus de 75 % du territoire de la Colombie-Britannique est occupé par des montagnes. La plus haute est le mont Fairweather, qui culmine à 4671 mètres d'altitude. C'est environ 40 fois plus haut que la grande pyramide de Gizeh!

**Petite question :** Y a-t-il jamais eu d'avalanche près de là où tu habites ?

**Pour en savoir plus** sur les avalanches, y compris sur la manière de se préparer à l'aventure dans l'arrière-pays : [avalanche.ca](http://avalanche.ca) et [adventuresmart.ca](http://adventuresmart.ca).

**Une avalanche est une masse de neige qui dévale à grande vitesse les flancs d'une montagne ou d'une colline.**

## QU'EST-CE QUI CAUSE LES AVALANCHES ?

Les avalanches se produisent lorsque les quatre conditions suivantes sont réunies : une pente, une accumulation de neige, une couche de neige fragile et un facteur de déclenchement. Ce facteur de déclenchement est souvent une personne pratiquant l'escalade, la planche à neige, le ski, la randonnée, etc. Un animal, le vent ou la fonte des neiges peuvent aussi déclencher une avalanche.

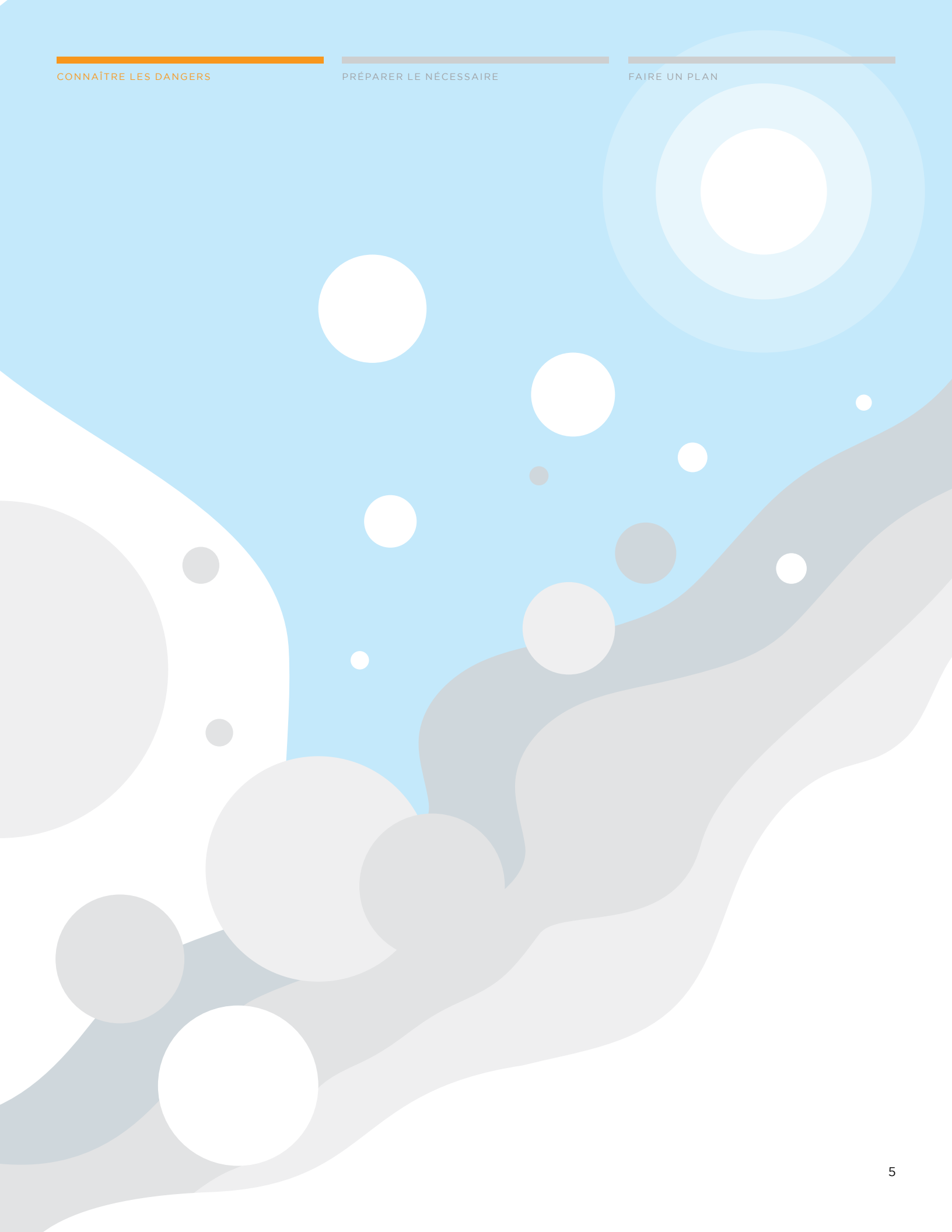
Les avalanches de plaque sèche sont particulièrement dangereuses. Elles se produisent lorsqu'une couche épaisse de neige consolidée se met à glisser sur une couche de neige fragile moins compacte. Souvent, la plaque de neige sèche se brise en blocs de neige pesants qui dévalent la pente à des vitesses pouvant dépasser les 130 km/h!

Les personnes qui se retrouvent dans l'avalanche peuvent être blessées par ces blocs de neige ou par les arbres et les rochers emportés par la coulée. Lorsque l'avalanche s'arrête, les personnes piégées dans la neige ont beaucoup de mal à bouger et peuvent rarement se dégager sans aide.

## COMMENT S'Y PRÉPARER ?

La préparation aux avalanches consiste à faire preuve de prudence dans l'arrière-pays ou sur les pistes. Il faut obéir aux balises de sécurité, se déplacer en groupe et consulter le bulletin d'avalanche avant de partir à l'aventure. Chaque membre du groupe doit avoir suivi une formation de sécurité en avalanche et porter le matériel de sauvetage de base (pelle, sonde).







# Tremblements de terre

**Le savais-tu?** Les cinq plus grands tremblements de terre en Colombie-Britannique ont eu lieu en 1700, 1946, 1949, 1970 et 2012. Leur magnitude allait de 7,3 (pour celui de 1946) à 9 (en 1700).

**Petite question :** Que faut-il faire si un tremblement de terre survient pendant qu'on est au lit ?

**Pour en savoir plus** sur les tremblements de terre anciens et récents : [earthquakescanada.ca](http://earthquakescanada.ca) et [usgs.gov](http://usgs.gov).

**Un tremblement de terre, aussi appelé un séisme, est une vibration subite et parfois violente de la terre causée par un ébranlement de la croûte terrestre.**

## QU'EST-CE QUI CAUSE LES TREMBLEMENTS DE TERRE ?

La croûte terrestre est composée de plaques qui s'imbriquent comme des pièces de puzzle. Elles peuvent glisser l'une contre l'autre, s'entrechoquer ou se séparer. Ces plaques se déplacent constamment à une vitesse qui peut aller de 2 à 12 centimètres par année. C'est à peu près la vitesse à laquelle grandissent les ongles des mains. Lorsque la pression s'accumule sous la croûte terrestre, les plaques peuvent se décaler ou se casser brusquement sous l'effet du frottement. Au relâchement de l'énergie accumulée, les ondes sismiques se propagent dans les roches et provoquent des mouvements du sol. C'est l'énergie de ces ondes qui produit les tremblements de terre.

Il y a en moyenne 3000 tremblements de terre par année en Colombie-Britannique, mais la plupart sont trop faibles pour qu'on s'en rende compte! Pourquoi autant? Notre littoral fait partie de la « ceinture de feu du Pacifique » - un grand alignement de volcans qui borde l'océan Pacifique et où surviennent environ 90 % des tremblements de terre dans le monde. Cette « ceinture » coïncide avec plusieurs limites de plaques tectoniques et failles ou zones de rupture actives dans la croûte terrestre. Un tremblement de terre assez fort pour causer des dommages aux structures en Colombie-Britannique survient en moyenne une fois tous les dix ans.

## COMMENT S'Y PRÉPARER ?

Les tremblements de terre sont impossibles à prédire - ils surviennent de manière très soudaine. La préparation consiste à avoir une trousse et un plan d'urgence. Si tu sens la terre trembler :

1. **Baisse-toi** et mets-toi à quatre pattes.
2. **Abrite-toi** sous une table ou un bureau et couvre-toi la tête et le cou (et le corps si possible).
3. **Agrippe-toi** à ton abri jusqu'à ce que les secousses s'arrêtent. Compte jusqu'à 60 avant de quitter ton abri.

Dans les jours, voire les années, qui suivent un tremblement de terre puissant, on peut enregistrer des secousses moins fortes, appelées des répliques. Les mêmes principes de précaution - se **baisser**, s'**abriter** et s'**agripper** - s'appliquent aussi aux répliques.





# Épidémies

**Le savais-tu?** Environ 80 % des maladies infectieuses courantes comme le rhume et la grippe se propagent par les mains sales. Se laver les mains au moins cinq fois par jour réduit le risque d'attraper ces maladies courantes.

**Petite question :** Peux-tu penser à cinq moments de la journée où tu as l'occasion de te laver les mains ?

**Pour en savoir plus** sur les différentes maladies et les façons de se protéger : [bccdc.ca](http://bccdc.ca).

**Les maladies surviennent lorsque de petits organismes (bactéries, virus, champignons, parasites) endommagent les tissus d'un végétal, d'un animal ou d'un être humain. Une épidémie survient quand de nombreux êtres vivants sont touchés par la même maladie.**

## QU'EST-CE QUI CAUSE LES ÉPIDÉMIES ?

Les maladies infectieuses sont dangereuses, car elles peuvent se transmettre d'une personne à l'autre. De nombreuses maladies infectieuses se propagent par les contacts physiques ou les liquides biologiques comme la salive ou le sang. Certaines se transmettent par les insectes ou les animaux. D'autres, par la nourriture ou l'eau. Les maladies infectieuses peuvent avoir des causes naturelles, ou elles peuvent se propager par accident ou même par un acte criminel délibéré.

Les épidémies peuvent se produire subitement, sans avertissement, et se répandre très rapidement. Une épidémie peut toucher seulement un petit groupe de personnes ou se propager dans la population d'une ville, voire de plusieurs pays ! Les signes et symptômes d'une épidémie varient en fonction de ce qui cause l'infection, mais il s'agit souvent de fièvre ou de fatigue extrême. Certaines maladies se soignent par le repos ou des remèdes maison, alors que d'autres sont très graves et nécessitent une attention médicale immédiate.

## COMMENT S'Y PRÉPARER ?

Quand il s'agit d'épidémies, tout est question de prévention ! De nombreuses maladies, comme la rougeole et la varicelle, sont évitables par la vaccination. Se laver les mains souvent et avec soin permet de se protéger contre la plupart des maladies infectieuses. Veiller à son hygiène personnelle et à la propreté de son espace de vie et suivre les règles de sécurité sanitaire des aliments sont autant de moyens d'éviter la propagation des maladies.





# Inondations

**Le savais-tu?** Chaque mètre cube d'eau pèse à peu près 1000 kilos. Une maison exposée à un courant de crue d'à peine deux mètres de profondeur sur 20 mètres de largeur se déplaçant à la vitesse d'un mètre par seconde subit les mêmes dégâts que si elle était heurtée par un camion semi-remorque toutes les 15 secondes.

**Petite question :** Y a-t-il jamais eu d'inondation dans ta collectivité ?

**Pour en savoir plus** sur ce qu'il faut faire avant, pendant et après une inondation : [PreparedBC.ca/floods](http://PreparedBC.ca/floods).

**Une inondation, c'est le débordement des eaux sur un terrain qui est normalement sec. Une inondation peut survenir dans n'importe quelle région du monde où il pleut, et elle peut avoir une profondeur allant de quelques centimètres à plusieurs mètres.**

## QU'EST-CE QUI CAUSE LES INONDATIONS ?

Les inondations sont courantes et peuvent survenir à n'importe quel moment de l'année en Colombie-Britannique. Au printemps et au début de l'été (d'avril à juillet), elles peuvent être causées par la fonte des neiges et aggravées par les pluies abondantes. À l'automne et en hiver (de septembre à février), elles sont principalement causées par les pluies extrêmes. Une onde de tempête, un embâcle (un amoncellement de glaces flottantes bloquant le cours d'eau) ou la rupture d'une digue, d'un barrage ou d'une autre structure similaire peuvent également causer une inondation.

Pour la plupart, les inondations se produisent lentement, mais une crue éclair peut arriver en quelques minutes sans qu'on voie une seule goutte de pluie. Ce sont les inondations les plus dangereuses, car elles sont totalement imprévisibles.

Le changement climatique et les phénomènes météorologiques extrêmes ont accru le risque d'inondations dans certaines régions de la Colombie-Britannique. La hausse des températures moyennes, de la pluie et du niveau de la mer et l'altération des cycles de gel-dégel sont des facteurs contribuant aux inondations.

## COMMENT S'Y PRÉPARER ?

Les inondations peuvent causer des pannes de courant, perturber les transports, endommager les structures et provoquer des glissements de terrain. Un courant d'eau rapide peut aussi causer des blessures. Pour se protéger en cas d'inondation, il faut rester loin de l'eau. Il ne faut jamais aller à la rivière pour regarder le courant, car les rives sont parfois très instables. Il ne faut pas non plus essayer de traverser l'inondation à pied, à la nage ou en voiture. Un courant de 15 centimètres de profondeur peut renverser une personne ; un courant de 30 centimètres ou plus, emporter un véhicule.

Si ton véhicule est piégé dans un courant d'eau rapide, reste à l'intérieur. Si l'eau monte à l'intérieur, réfugie-toi sur le toit. Reste loin de tout pont traversant un cours d'eau rapide, car il peut être emporté sans avertissement. Si l'on te dit d'évacuer, prends ton sac d'évacuation et pars tout de suite.





**Le savais-tu?** Le mot « HAZMAT », utilisé pour désigner les marchandises dangereuses, est une abréviation du terme anglais « HAZardous MATerials ». Une combinaison Hazmat est un vêtement qui recouvre tout le corps pour le protéger contre les matières dangereuses.

**Petite question :** Si tu aperçois un déversement de matières dangereuses, comment feras-tu pour le signaler ?

**Pour en savoir plus** sur les manières de signaler les déversements et de s'abriter sur place : [PreparedBC.ca/HazardousMaterials](http://PreparedBC.ca/HazardousMaterials).

# Déversements de matières dangereuses

**Une matière dangereuse est toute matière qui présente un danger pour la santé des humains ou des animaux ou pour l'environnement. On parle de déversement lorsqu'une telle substance (produit chimique, pétrole, gaz, déchets radioactifs, etc.) est répandue sur le sol ou dans l'eau.**

## QU'EST-CE QUI CAUSE LE DÉVERSEMENT DE MATIÈRES DANGEREUSES ?

Les matières dangereuses sont partout autour de nous. Elles font partie des ingrédients de nombreux produits utilisés et stockés dans notre lieu de vie. Beaucoup sont transportées par camion, train, bateau et pipeline sans poser aucun danger. Cependant, un accident, un phénomène naturel ou même un acte criminel peut les libérer de leur récipient et les déverser dans l'environnement, avec des conséquences parfois très graves. Certains déversements peuvent causer un incendie ou des explosions. D'autres peuvent empoisonner le sol ou nuire à la santé des êtres vivants.

## COMMENT S'Y PRÉPARER ?

Quand il s'agit d'un déversement de matières dangereuses, ce qui importe le plus, c'est de suivre à la lettre les consignes des pouvoirs publics. On peut donner un ordre d'évacuation. Si c'est le cas, prends ton sac d'évacuation et pars tout de suite.

Si les matières dangereuses risquent de contaminer l'air, on peut ordonner à la population de s'abriter sur place. Cela signifie qu'il faut rester à l'intérieur et sceller toutes les portes, fenêtres et entrées d'air. Voici comment faire pour t'abriter sur place :

1. Rentre immédiatement et reste à l'intérieur.
2. Ferme toutes les portes et fenêtres.
3. Demande à une personne adulte d'arrêter la cheminée et les systèmes de chauffage, de refroidissement et de ventilation.
4. Écoute la radio et la télévision pour plus d'informations.

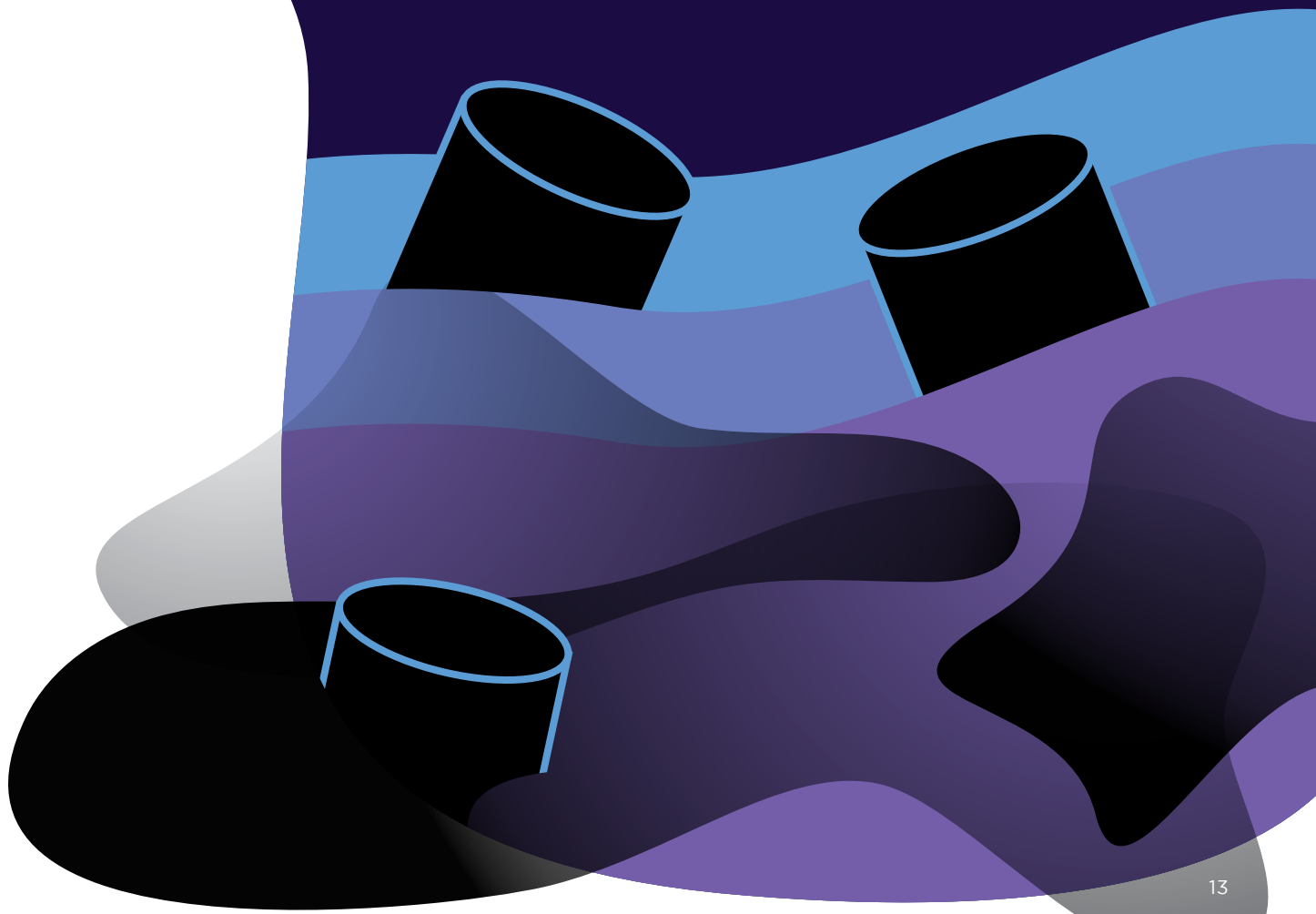
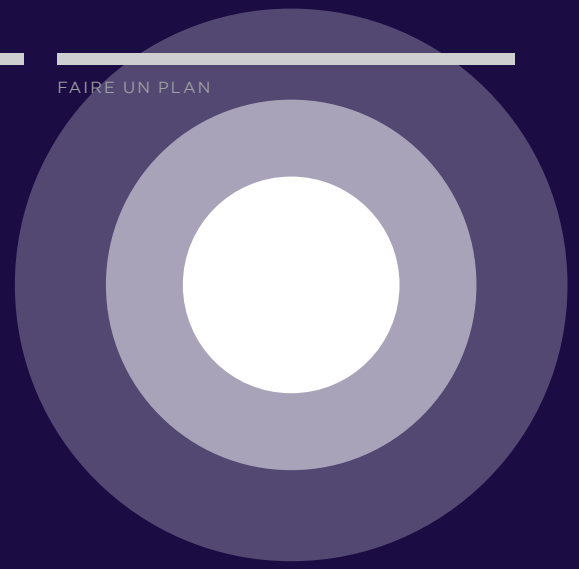
Si l'on t'a dit de t'abriter sur place, ne sors pas avant que les pouvoirs publics n'aient annoncé que le danger est passé.



CONNAÎTRE LES DANGERS

PRÉPARER LE NÉCESSAIRE

FAIRE UN PLAN





# Glissements de terrain

**Le savais-tu ?** Les glissements de terrain peuvent se déplacer à plus de 100 kilomètres-heure. C'est presque la vitesse à laquelle un skieur déboule les pistes pendant les Jeux olympiques!

**Petite question :** Y a-t-il jamais eu un glissement de terrain là où tu habites?

**Pour en savoir plus** sur les glissements de terrain : [Preparedbc.ca/landslides](http://Preparedbc.ca/landslides).

**Un glissement de terrain est le déplacement de roches, de terre et de débris le long d'une pente de colline ou de montagne. Les glissements de terrain surviennent le plus souvent et sont les plus destructeurs dans les régions montagneuses et sur les versants escarpés.**

## QU'EST-CE QUI CAUSE LES GLISSEMENTS DE TERRAIN ?

Un glissement de terrain, ou éboulement, est le mouvement de masse des roches et de la terre qui forment la pente. Il peut varier en volume de quelques mètres cubes (assez pour remplir cinq baignoires) à plus de dix kilomètres cubes (assez pour remplir 65 milliards de baignoires!).

Comme les avalanches, les glissements de terrain sont déclenchés par un facteur extérieur, qui est le plus souvent un phénomène naturel, par exemple un tremblement de terre ou des pluies abondantes. Cependant, le facteur de déclenchement peut aussi être dû à l'activité humaine : la construction d'une route ou d'un immeuble ou le détournement d'un cours d'eau qui se met à ronger le versant. Les constructions sur des versants escarpés utilisent souvent des barrières de gravier ou de pierres pour canaliser le ruissellement et réduire le risque d'éboulements.

Les glissements de terrain sont plus rares là où il y a des arbres, car les racines aident à stabiliser le sol sur les pentes raides. De plus, elles absorbent l'eau et améliorent le drainage du sol. Les branches et les feuilles dispersent les gouttes de pluie et ralentissent leur chute. La déforestation d'une montagne ou d'une colline accroît le risque d'éboulements.

## COMMENT S'Y PRÉPARER ?

La meilleure façon de se préparer aux éboulements est de faire attention aux signes précurseurs. Ainsi, si tu observes un changement soudain du débit d'un ruisseau ou d'une rivière, un cours à l'eau normalement claire qui se trouble, des fissures près du sommet d'une pente, des coulées de boue et de petits éboulements de pierres ou de roches, éloigne-toi immédiatement et préviens un adulte.

Si tu te retrouves dans un éboulement, recroqueville-toi et protège-toi la tête et le cou avec les bras.





# Pannes de courant

**Le savais-tu ?** Près de 95 % de l'électricité en Colombie-Britannique est générée à partir de sources d'énergie renouvelable. La source d'électricité la plus importante est l'énergie hydraulique, suivie de la biomasse, du gaz naturel, du vent et du pétrole.

**Petite question :** Comment ferais-tu pour t'amuser si les lumières s'éteignaient ?

**Pour en savoir plus** sur ce qu'il faut faire en cas de panne de courant : [bchydro.com](http://bchydro.com).

**La panne de courant, également appelée panne d'électricité, est une rupture de courant électrique temporaire plus ou moins longue.**

## QU'EST-CE QUI CAUSE LES PANNES DE COURANT ?

Il y a beaucoup de choses qui peuvent causer une panne de courant : les vents violents, la foudre et la neige abondante ; les accidents routiers et les animaux endommageant une ligne électrique ou une autre structure, etc. Les pannes de courant sont fréquentes à certains endroits et très rares à d'autres. Elles peuvent durer de quelques heures à plusieurs jours.

## COMMENT S'Y PRÉPARER ?

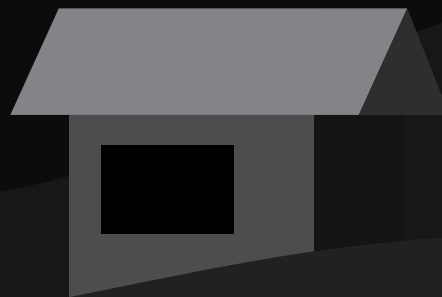
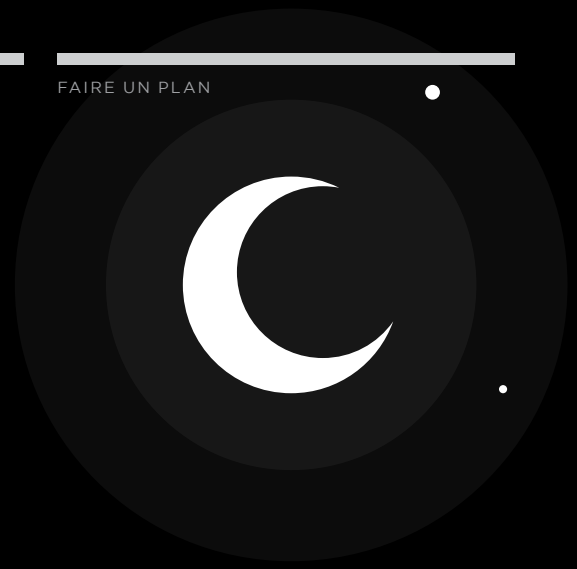
Les pannes de courant peuvent arriver n'importe quand. Pour t'y préparer, n'oublie pas de mettre une lampe de poche dans ta trousse d'urgence (les bougies sont à proscrire car elles peuvent causer un incendie). C'est aussi une bonne idée d'avoir une radio à piles pour pouvoir écouter les conseils et les nouvelles sur la chaîne locale.

Il est également important de veiller à la sécurité des aliments. Si la panne de courant dure moins de quatre heures, le contenu du frigo et du congélateur sera encore bon à consommer. Si cependant elle dure plus de quatre heures, il faudra avoir un plan pour le stocker ailleurs. On peut cuisiner sur une cheminée ou un poêle à bois, ou encore – mais jamais à l'intérieur – sur un barbecue ou un réchaud de camping.

CONNAÎTRE LES DANGERS

PRÉPARER LE NÉCESSAIRE

FAIRE UN PLAN





# Météo violente

**Le savais-tu?** La plus basse température jamais enregistrée en Colombie-Britannique était de  $-58,9$  °C. C'est arrivé le 31 janvier 1947 à Smith River. Exposée à cette température, la peau nue gèle en moins de trois minutes.

**Petite question :** Le changement climatique et la météo violente peuvent accroître le risque d'autres dangers. Peux-tu en énumérer certains ?

**Pour en savoir plus** sur les alertes météo au public en Colombie-Britannique et dans le reste du Canada : [meteo.gc.ca](http://meteo.gc.ca).

## Il y a de nombreux types de météo violente : pluie torrentielle, canicules, tempêtes de neige, tornades...

### QU'EST-CE QUI REND LA MÉTÉO VIOLENTE ?

La météo violente n'est pas un phénomène nouveau. En fait, nombreuses de ses manifestations font partie du cycle météorologique naturel. Cependant, le changement climatique augmente le risque de phénomènes météorologiques extrêmes en Colombie-Britannique.

De 1900 à 2013, la température moyenne annuelle en Colombie-Britannique a augmenté de  $1,4$  °C. Au cours de la même période, la température nocturne moyenne en hiver a augmenté de  $3,1$  °C. En conséquence, certains lacs et fleuves se libèrent des glaces plus tôt au printemps, et l'eau en été est plus chaude. Les précipitations moyennes annuelles en Colombie-Britannique ont elles aussi augmenté.

Les phénomènes météorologiques extrêmes peuvent faire souffrir les gens, endommager les structures et même transformer nos villes et nos villages. Par exemple, les canicules prolongées contribuent aux problèmes de santé et les pluies abondantes exercent une pression sur les routes et les égouts.

### COMMENT S'Y PRÉPARER ?

Un phénomène météorologique violent peut se déclarer vite et durer longtemps. Les pannes de courant sont fréquentes. La préparation est donc essentielle et consiste à élaborer un plan d'urgence pour la maison et à assembler une trousse d'urgence contenant tout ce dont les occupants des lieux pourraient avoir besoin s'ils étaient coupés du monde pendant trois à sept jours.





# Tsunamis

**Le savais-tu ?** Les vagues générées par le grand séisme de 1964 en Alaska se sont répercutées jusqu'en Californie. Sur la côte Ouest de l'île de Vancouver, plusieurs tsunamis ont remonté l'étroit canal d'Alberni et causé beaucoup de dégâts!

**Petite question :** Si tu habites près de l'océan, connais-tu le meilleur itinéraire pour rejoindre une hauteur ?

**Pour en savoir plus** sur la science des tsunamis et la manière de les repérer avant qu'ils n'atteignent la côte : [oceannetworks.ca](http://oceannetworks.ca).

**Un tsunami est un phénomène naturel dangereux qui représente une série de vagues de période extrêmement longue se propageant à travers l'océan. Le mot lui-même vient du japonais et signifie « vague de port ».**

## QU'EST-CE QUI CAUSE LES TSUNAMIS ?

Les tsunamis sont le plus souvent provoqués par d'énormes tremblements de terre sous le plancher océanique qui déplacent l'eau et créent de grandes vagues. Ils peuvent aussi être causés par un glissement de terrain ou une éruption volcanique. La hauteur d'un tsunami peut varier de quelques centimètres à plusieurs mètres. Les vagues peuvent se suivre à quelques minutes ou à quelques heures d'intervalle.

## COMMENT S'Y PRÉPARER ?

Les tsunamis sont rares, mais si tu habites une région côtière, il est important de t'y préparer, notamment en sachant reconnaître les signes avant-coureurs. Les tremblements de terre étant souvent à l'origine des tsunamis, le premier signe d'alerte pourrait être la secousse du sol. Toutefois, un tsunami peut être déclenché par un tremblement de terre qui se produit très loin dans le Pacifique. Si c'est le cas, tu ne sentiras pas la secousse. D'autres signes d'alerte sont le retrait de l'eau, une hausse ou une baisse soudaine du niveau de mer, ou un grondement venant du large.

Une autre façon de te préparer est de savoir où aller et comment t'y rendre vite et en toute sécurité. En cas d'alerte au tsunami, tu dois rejoindre une hauteur ou alors la zone de sécurité désignée de la collectivité. N'oublie pas d'attraper ton sac d'évacuation et reste dans la zone de sécurité jusqu'à ce que les pouvoirs publics annoncent que le danger est passé.

Ne va pas regarder les vagues à la plage. Un tsunami te rattrapera même si tu cours à toute vitesse! En pleine mer, les vagues peuvent se déplacer à environ 800 kilomètres-heure, c'est-à-dire aussi vite qu'un avion de ligne!







# Pénurie d'eau ou sécheresse

**Le savais-tu?** Fermer le robinet pendant que tu te brosses les dents peut t'aider à économiser jusqu'à 30 litres d'eau par jour. C'est à peu près l'équivalent de trois grandes baignoires par mois!

**Petite question :** Que fais-tu déjà pour économiser l'eau?

**Pour en savoir plus** sur les sécheresses et les pénuries d'eau : [PreparedBC.ca/ExtremeHeat](https://PreparedBC.ca/ExtremeHeat), [gov.bc.ca/Drought](https://gov.bc.ca/Drought) et [ClimateReadyBC.gov.bc.ca/pages/drought-water-scarcity](https://ClimateReadyBC.gov.bc.ca/pages/drought-water-scarcity).

**La pénurie d'eau peut toucher les foyers, les entreprises, les quartiers, les collectivités, les grandes régions et les milieux naturels pendant des jours, des semaines ou plus.**

## QU'EST-CE QUI CAUSE LES PÉNURIES D'EAU ?

Lorsqu'il n'y a pas assez d'eau pour répondre à un besoin, on parle de pénurie d'eau. Une pénurie d'eau peut toucher un foyer, une école, une entreprise ou une exploitation agricole, et avoir un impact sur les gens, les plantes et les animaux.

Il y a beaucoup de choses qui peuvent entraîner une pénurie d'eau, dont la rupture d'une canalisation, une rénovation des infrastructures de service public, une fuite de plomberie, la contamination de l'eau potable ou la surutilisation des réserves.

## Sécheresse

Le manque de pluie et de neige (précipitations), des températures plus chaudes, une fonte des neiges plus rapide au printemps et la disparition des glaciers au fil du temps peuvent provoquer une sécheresse. Les pénuries d'eau résultant de la sécheresse sont un effet du changement climatique.

Les sécheresses facilitent le départ et la propagation des incendies de forêt. Elles empêchent les poissons de nager jusqu'aux frayères. Elles ralentissent la croissance des cultures agricoles ou nécessitent le déplacement des animaux de ferme plus près de l'eau.

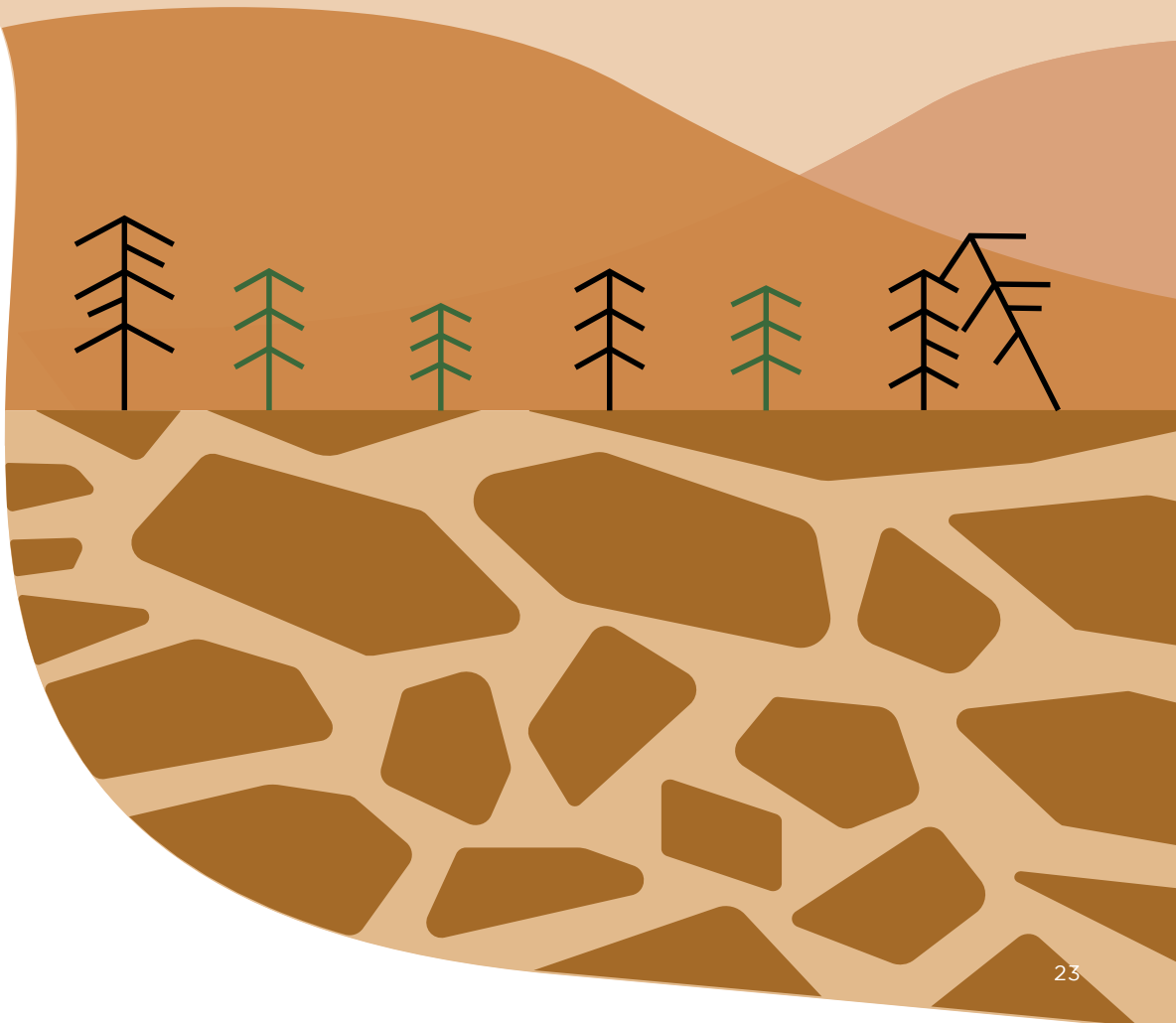
## Comment s'y préparer ?

Économiser l'eau est une responsabilité partagée. Chaque petit geste peut faire une grande différence.

Il faut prendre des douches plus courtes, attendre d'avoir bien rempli la laveuse et le lave-vaisselle, recueillir l'eau de pluie ou réutiliser les eaux usées pour arroser les plantes d'extérieur, mettre une carafe dans le réfrigérateur pour rafraîchir l'eau au lieu de faire couler le robinet, et chercher d'autres moyens pour économiser l'eau.

Le respect des restrictions d'eau locales est de rigueur.

Dans une situation d'urgence, tous les occupants des lieux (sans oublier les animaux de compagnie) auront besoin d'eau pour boire, cuisiner et se laver. Il faut prévoir quatre litres par personne et par jour pendant trois à sept jours, et vérifier régulièrement que les bouteilles dans les réserves d'urgence ne sont pas périmées. L'eau périmée peut servir à l'hygiène, au jardinage et au nettoyage.





# Incendies de forêt

**Le savais-tu?** Il y a en moyenne 1600 feux de forêt par année en Colombie-Britannique.

**Petite question :** Que peux-tu faire pour réduire le risque d'incendies de forêt dans ta localité ?

**Pour en savoir plus** sur la prévention des incendies de forêt : [firesmartbc.ca](http://firesmartbc.ca) et [bcwildfire.ca](http://bcwildfire.ca).

**Les incendies de forêt, ou feux incontrôlés, se produisent dans les zones forestières et les friches. Ils se propagent rapidement dans les arbres et la broussaille et parfois dans les zones construites et les terrains cultivés. La chaleur et la sécheresse favorisent leur propagation et compliquent le travail des pompiers.**

## QU'EST-CE QUI CAUSE LES INCENDIES DE FORÊT ?

Plus de la moitié des incendies de forêt en Colombie-Britannique sont causés par la foudre. Un seul éclair suffit pour allumer un arbre ou un pré. Les feux naturels sont bons pour l'environnement : ils brûlent les plantes mortes et malades et les insectes nuisibles et aident à libérer des nutriments dans le sol. Il y a même des plantes, des arbres et des insectes qui en ont besoin pour se reproduire.

Cependant, de nombreux incendies de forêt en Colombie-Britannique sont le fait de l'homme. Certains partent d'un feu de camp laissé sans surveillance, d'autres, d'une étincelle produite par une machine ou un véhicule ou d'un geste imprudent. Comme ils sont causés par l'humain, ces incendies – par ailleurs évitables – commencent près des zones habitées et sont très dangereux pour les gens et les animaux.

Le réchauffement climatique augmente le risque de feux incontrôlés. La chaleur assèche les plantes qui alimentent le feu et les journées venteuses sans pluie favorisent sa propagation rapide.

## COMMENT S'Y PRÉPARER ?

La première étape, c'est de les prévenir! Pour ce faire, il faut respecter toutes les interdictions et restrictions locales. Lorsqu'on allume un feu de camp, il faut toujours veiller à avoir une pelle ou de l'eau sous la main et s'assurer de l'éteindre complètement avant de partir. Il faut signaler la fumée, les flammes et les feux laissés sans surveillance au 1-800-663-5555 ou au \*5555 sur le cellulaire.

Si la collectivité est menacée par le feu, l'administration locale peut donner un ordre d'évacuation. C'est là qu'il faut avoir son plan d'urgence et son sac d'évacuation tout prêts pour pouvoir partir sans tarder et en toute sécurité.



# Savoirs traditionnels autochtones

Longtemps avant l'arrivée des explorateurs et commerçants européens vers la fin du XVIII<sup>e</sup> siècle, les peuples autochtones de la Colombie Britannique racontaient des récits et cultivaient des traditions pour transmettre des savoirs importants sur les dangers naturels. Ces récits, répétés d'année en année et de génération à génération, faisaient passer des informations utiles sur la manière de se préparer et de survivre aux catastrophes.

Les exemples cités ici nous ont été communiqués par des Aînés et des Gardiens des savoirs de différentes communautés. Ces récits et pratiques traditionnelles permettent de comprendre les dangers naturels passés et présents en Colombie Britannique. Ils nous amènent aussi à reconnaître et à respecter la longue histoire et les riches traditions des Premières Nations de ces terres.



## Le grand tsunami

«Le 26 janvier 1700 vers 21 h, un puissant tremblement de terre de magnitude 9 s'est produit au large des côtes de la Colombie-Britannique. Il a été suivi, sans avertissement, d'un tsunami catastrophique qui a détruit le village de Loht'a. Les 5000 habitants de Loht'a, qui n'ont pas eu le temps de réagir, ont tous péri dans cet événement dévastateur.

C'est l'histoire du Grand Tsunami qui m'a été racontée par mes grands-parents, George et Louisa Johnson. Depuis des générations, les Aînés de ma communauté et d'autres Premières Nations de la côte racontent des histoires comme celle-ci. C'est l'histoire orale de mon peuple.

Aujourd'hui, mon peuple vit à Anacla (Pachena Bay) et cette histoire orale joue un rôle central pour comprendre les risques de tsunami dans la région. Nous pouvons exploiter cette histoire pour tirer des enseignements du passé et nous préparer aux tsunamis à venir.»

**Robb Johnson**  
**Première Nation Huu-ay-aht**

# La grande inondation

«Way saamis mas patsalhtulhs ta Manlh t'ax wics kstuum ala tsay ats alh lhmilh.»

«Il y a très, très longtemps – mais bien des générations après l'arrivée des premiers ancêtres sur le territoire des Nuxalk – un événement catastrophique a changé à jamais les peuples de la côte. Nos Lhikw'lcaaxta, nos Aînés, nous ont appris la légende de la Grande Inondation, S-qw'sm, et son importance pour notre vie d'aujourd'hui.

Quand le monde a été inondé, les pluies sont arrivées et les eaux sont montées. L'eau dévalait des montagnes. Les fleuves et les ruisseaux débordaient et les vallées commençaient à se remplir. L'eau a recouvert même les îles.

Beaucoup de gens ont perdu la vie. Mais certains ont attaché leurs canoës les uns aux autres, formant ainsi un énorme radeau. Ils flottèrent jusqu'au sommet des montagnes et s'ancrèrent à l'aide de cordes. Dans chacun des quatre territoires Nuxalk, les survivants se sont attachés à diverses montagnes. Dans la vallée de Bella Coola, les gens se sont attachés au mont Nusq'lst. Dans le sud, à Talyu, ils se sont attachés à Asts'lniikh. À l'ouest, à Kw'alhna, ils se sont attachés à la montagne qui s'appelle Pakwana. Au nord, à Nut'l'l (Kimsquit), ils se sont attachés à Swak'c. Et nos voisins, la Nation Heiltsuk, ont pu s'attacher à Yalac'hay. En travaillant ensemble, ils ont survécu jusqu'à la fin de l'inondation.

On dit qu'après la décrue, le Créateur a accordé à la terre un cadeau – Q'akwts, la fleur de lupin. C'est un symbole d'unité. Un pétale seul arraché n'a rien d'exceptionnel. C'est un canoë solitaire. Mais quand on regarde tous les pétales ensemble, on voit ce magnifique réseau, cette belle fleur où chaque pétale est une pièce du grand tout.

La fleur nous rappelle qu'en traversant des moments difficiles, nous devons penser à nos proches et à nos voisins. Et que nous devons travailler ensemble et unir nos efforts pour nous entraider.»

**Légende racontée par Snxakila Clyde Tallio, Alkw (orateur de potlatch), historien et professeur de langue de la Nation Nuxalk**

**Publication autorisée par les Staltmc (chefs héréditaires) de la Nation Nuxalk**

**Nuximlayc (Noel Pootlass), Staltmc (chef héréditaire) de la Nation Nuxalk**



\* La Nation Nuxalk est fière de faire figurer la légende de la Grande Inondation dans le manuel du programme Brise-danger. L'autorisation de la Nation Nuxalk est requise pour toute utilisation de la légende, en totalité ou en partie, hors du contexte du programme, par exemple dans le cadre de communications de congrès, de présentations, d'ateliers ou d'installations artistiques. Il est important de reconnaître l'art de raconter des contes comme une tradition des peuples côtiers. Cette légende est la propriété intellectuelle de la Nation Nuxalk, dont l'autorisation est accordée dans le présent contexte pour son utilisation comme un outil d'enseignements aux jeunes. Elle ne peut être utilisée d'aucune autre manière.

## Brûlage culturel

Par le passé, les communautés autochtones pratiquaient le brûlage culturel pour accroître la production de baies, purifier la terre et améliorer l'écosystème pour aider les animaux et favoriser les plantes médicinales. Chaque communauté avait des buts particuliers et des pratiques différentes. De nos jours, le brûlage culturel se fait essentiellement pour réduire le risque d'incendie en éliminant le combustible.

« Historiquement, de nombreux brûlages avaient pour but d'améliorer la vie des animaux et la croissance des plantes médicinales et autres. Le feu est nécessaire à la pérennité de l'écosystème - de tous les animaux et de toutes les plantes.

Ainsi, un petit feu dirigé au printemps peut cibler les plantes invasives qui risquent d'envahir la prairie. Le brûlage dirigé peut également sécuriser l'espace autour des habitations en le rendant plus ouvert et plus sain.

Si l'on craint la présence de tiques et de serpents, on brûle le combustible pour que les oiseaux puissent trouver plus facilement les tiques et les manger. Et comme les serpents à sonnettes ont moins d'endroits pour se cacher, ils ont tendance à moins se rapprocher des gens. »

**Joe Gilchrist,  
Bande de Skeetchestn**



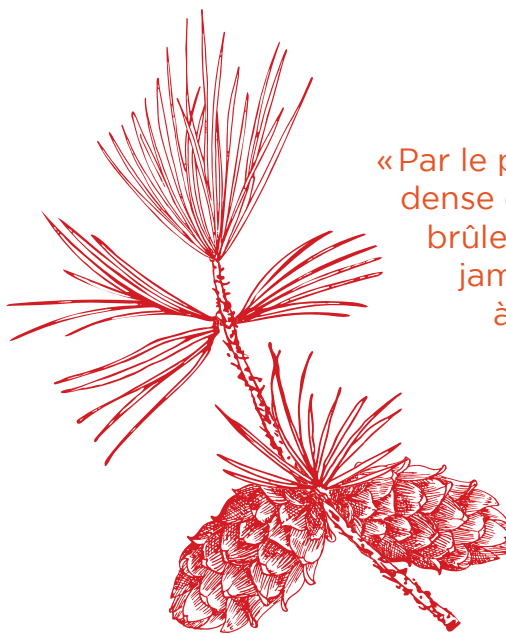
## Savoirs traditionnels autochtones



« Pour moi, le brûlage culturel est une méthode de gestion du territoire et des ressources. Il permet d'obtenir des résultats importants avec un minimum d'effort.


C'était le moyen de dégager un terrain sans avoir de grandes machines. C'était le moyen d'enrichir ou de revitaliser la terre sans autres sources d'engrais. »

**Lennard Joe,  
Bande de Shackan**



« Par le passé, la broussaille ne devenait jamais aussi dense qu'aujourd'hui. Or, le feu nourri à la broussaille brûle à 2000 ou 3000 degrés. Elle ne devenait jamais aussi dense, parce que quand il commençait à y en avoir trop, on la brûlait selon les règles. La limite de la neige au sol servait de pare-feu. Si le brûlage est fait comme il faut, tout le monde en profite : les gens, les animaux, les arbres, les feuilles. »

**Albert Joseph, Première Nation  
de Xwisten (Bridge River)**



« Il y a longtemps, au début des années 1940, la terre est tombée si malade qu'on n'arrivait pas à trouver des plantes pour nos remèdes. Les plantes médicinales sont petites, et les buissons étaient devenus trop grands. Alors nous avons allumé le feu par en bas, et nous l'avons suivi sur les côtés jusqu'à ce qu'il arrive à la neige. Environ cinq ans plus tard, nous avons eu une bonne récolte de plantes médicinales. »

**Carl Alexander, Première Nation de Xwisten  
(Bridge River)**

# Y A-T-IL D'AUTRES DANGERS LÀ OÙ TU HABITES?

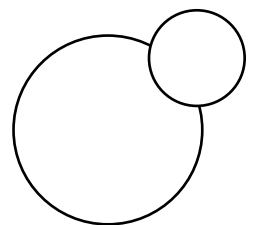
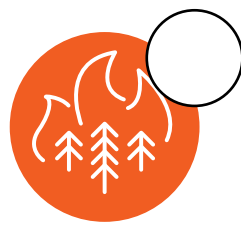
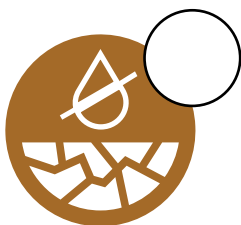
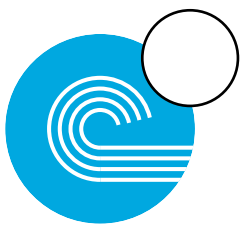
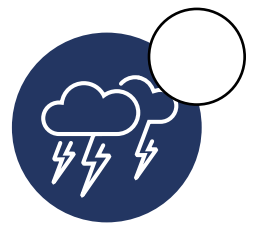
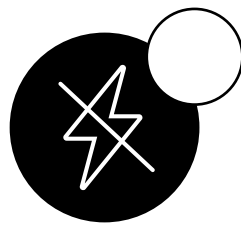
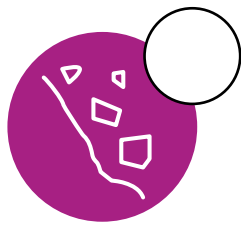
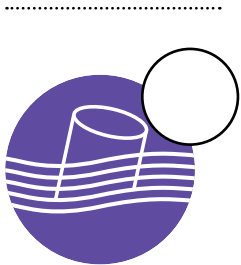
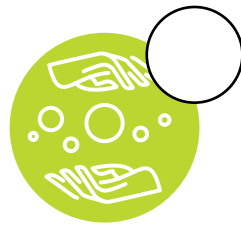
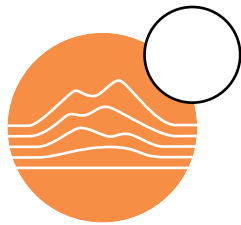
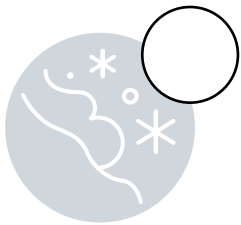
Chaque endroit est unique. En plus des dangers les plus courants, quels autres dangers pourraient exister dans ta région?



.....  
.....  
.....

**MAINTENANT  
TU CONNAIS LES DANGERS  
LES PLUS COURANTS**

**Bravo!** Tu viens d'en apprendre beaucoup sur les dangers les plus courants en Colombie-Britannique. Te souviens-tu de ce que tu as appris, et peux-tu classer les dangers par ordre d'importance pour ta collectivité?



.....

DANGER NUMÉRO UN	DANGER NUMÉRO DEUX	DANGER NUMÉRO TROIS
CAUSES	CAUSES	CAUSES
COMMENT S'Y PRÉPARER	COMMENT S'Y PRÉPARER	COMMENT S'Y PRÉPARER

# À QUEL ENDROIT EN C.-B. HABITES-TU ?

MARQUE-LE D'UNE ÉTOILE ★

## INDIQUE LES DANGERS DANS TA RÉGION

Colorie les points près de chez toi avec les couleurs indiquant les plus grands dangers.

- AVALANCHES
- TREMBLEMENTS DE TERRE
- ÉPIDÉMIES
- INONDATIONS
- DÉVERSEMENTS DE MATIÈRES DANGEREUSES
- GLISSEMENTS DE TERRAIN
- PANNES DE COURANT
- MÉTÉO VIOLENTE
- TSUNAMIS
- PÉNURIE D'EAU OU SÉCHERESSE
- INCENDIES DE FORÊT
- \_\_\_\_\_

O  
C  
É  
A  
N

P  
A  
C

I  
F

E  
I

G

U

E

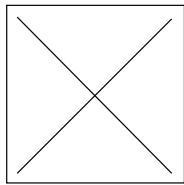


# ATTRAPE- DANGER

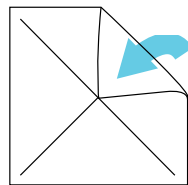
MODÈLES À LA FIN



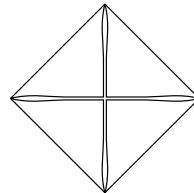
ÉTAPE 1



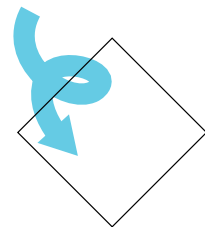
ÉTAPE 2



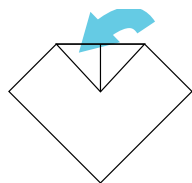
ÉTAPE 3



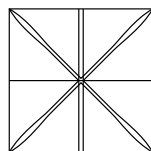
ÉTAPE 4



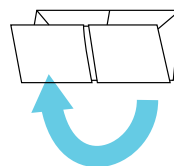
ÉTAPE 5



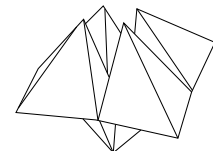
ÉTAPE 6



ÉTAPE 7



ÉTAPE 8



**ÉTAPE 1** Plier le carré de papier en diagonale, en alignant les deux coins pour former un triangle. Déplier. Maintenant, plier le carré dans l'autre sens pour former un triangle. Déplier. Tu as un papier avec deux plis qui se croisent au milieu. C'est ton point central.

**ÉTAPE 2** Rabattre un des coins pour l'aligner avec le point central.

**ÉTAPE 3** Continuer de rabattre chaque coin vers le centre, en faisant attention à ce qu'il ne dépasse pas le point central.

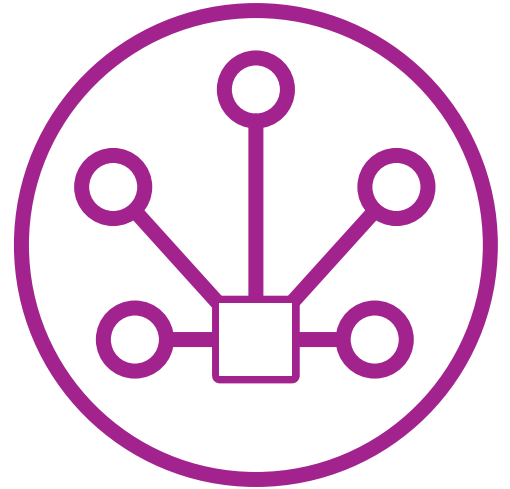
**ÉTAPE 4** Retourner le carré de sorte que les côtés pliés se retrouvent sur le dessous.

**ÉTAPE 5** L'un après l'autre, rabattre les nouveaux coins en diagonale vers le centre.

**ÉTAPE 6** Plier le carré en deux pour former un rectangle. Déplier. Maintenant, replier le carré dans l'autre sens.

**ÉTAPE 7** Voilà, c'est prêt! En insérant le pouce et l'index de chaque main dans les coins ouverts de la cocotte, tu peux la « faire parler » à volonté en l'ouvrant et la fermant dans les deux sens.

# Préparer le nécessaire



La deuxième étape de la préparation consiste à rassembler les fournitures dont tu pourrais avoir besoin dans une situation d'urgence : nourriture, eau, abri.

Pendant une situation d'urgence, il y a de nombreux besoins auxquels il faut penser :

- Comment va-t-on voir dans le noir ?
- Comment fera-t-on pour rester au chaud ?
- Comment fera-t-on pour avoir des informations sans Internet et sans télé ?
- Que va-t-on manger et boire ?
- S'il y a des blessés, comment fera-t-on pour s'en occuper ?

Rassembler le nécessaire d'avance t'aidera à prendre soin de toi-même et des personnes avec qui tu habites. Être préparé peut aussi t'aider à soutenir d'autres personnes dans ta collectivité, comme tes amis et tes voisins. Les fournitures d'urgence peuvent aussi t'aider à t'occuper de tes animaux de compagnie.

Pour bien te préparer, tu dois assembler deux groupes d'objets :

## Une trousse d'urgence



## Un sac d'évacuation



# TROUSSE D'URGENCE

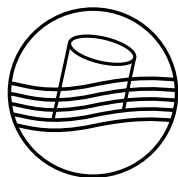
## « le camping à la maison »

Une trousse d'urgence contient le nécessaire pour assurer la sécurité et le confort de tous les occupants des lieux pendant trois à sept jours. C'est important de se procurer ces objets en avance et de les conserver tous ensemble dans un endroit facile d'accès.

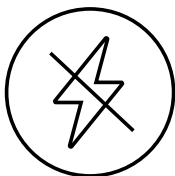
La trousse d'urgence est un bon moyen de se préparer à affronter les dangers qui risquent de nous confiner à domicile, dont les suivants :



Tremblements de terre



Déversements de matières dangereuses



Pannes de courant



Météo violente

**Pense à ce dont tu aurais besoin si tu faisais le camping à la maison. C'est quoi ?**

### NÉCESSITÉS DE BASE

---

### BESOINS PARTICULIERS

---



**Dessine ou  
inscris les objets  
que tu mettras  
dans ta trousse  
d'urgence.**



# COMMENT ASSEMBLER UNE TROUSSE D'URGENCE

**Assembler une trousse d'urgence pour la maison ne prend pas forcément beaucoup d'argent ni de temps. Il suffit de suivre les trois étapes suivantes.**

**1** **Trouver un récipient tout simple, mais suffisamment grand.** Cela peut être un bac en plastique ou un grand sac de sport, résistant à l'eau si possible.

**2** **Assembler quelques nécessités de base.**  
Voici quelques-uns des objets importants :



NOURRITURE



EAU



RADIO



LAMPE DE POCHE



PILES

TROUSSE DE  
PREMIERS SOINSSACS À  
ORDURESVÊTEMENTS  
DE SAISON

COUVERTURES



SIFFLET

ARGENT LIQUIDE  
(EN PETITES  
COUPURES)CÂBLES  
DE CHARGE

QUELS AUTRES OBJETS TE VIENNENT À L'ESPRIT ?

3

**Ajouter le nécessaire en fonction des besoins individuels.**

Dans une situation d'urgence, ta trousse doit servir tous les occupants des lieux : songe donc à tes besoins ainsi qu'à ceux de chaque personne avec qui tu habites. Voici quelques questions pour te donner des idées.

**Y a-t-il une personne qui a besoin de médicaments ? Lesquels ?**

-----

**Y a-t-il une personne qui utilise des lunettes et des verres de contact ?**

-----

**Y a-t-il des animaux de compagnie ? De quoi ont-ils besoin ?**

-----

**À quoi vous occuperez-vous pour passer le temps et vous calmer les nerfs ?**

-----

Après avoir ajouté tout objet particulier dont vous pourriez avoir besoin, mets ta trousse d'urgence à l'abri de l'humidité dans un endroit sûr facile d'accès : un placard près de la porte d'entrée, une chambre d'amis, le garage.

## CONSEILS PRATIQUES



N'oublie pas de demander la permission avant de prendre les affaires des autres. Assembler une trousse d'urgence pour la maison se fait très bien en groupe - pourquoi ne pas demander de l'aide ?

La trousse d'urgence pour la maison doit contenir assez de nourriture pour tout le monde pendant trois à sept jours.

La trousse d'urgence pour la maison doit contenir assez d'eau pour tout le monde pendant trois à sept jours. Il te faut quatre litres par personne et par jour.

N'oublie pas d'inspecter le contenu de ta trousse d'urgence deux fois par an, au printemps et à l'automne.

# SACS D'ÉVACUATION

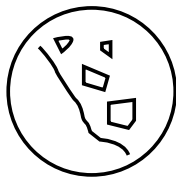
## « le départ en catastrophe »

Le sac d'évacuation est une version réduite de la trousse d'urgence facile à emporter quand il faut évacuer. Dans certaines situations d'urgence, il se peut que tu ne puisses pas rentrer ou que tu doives partir sans beaucoup de préavis. Chaque personne qui habite ton domicile doit avoir son propre sac d'évacuation toujours prêt.

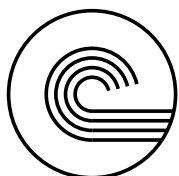
Les sacs d'évacuation sont un bon moyen de se préparer à affronter les dangers qui risquent de nous faire partir de chez nous, dont les suivants :



Inondations



Glissements de terrain



Tsunamis



Incendies de forêt

Pense à tout ce que tu voudrais emporter si tu devais partir de chez toi en catastrophe. C'est quoi ?

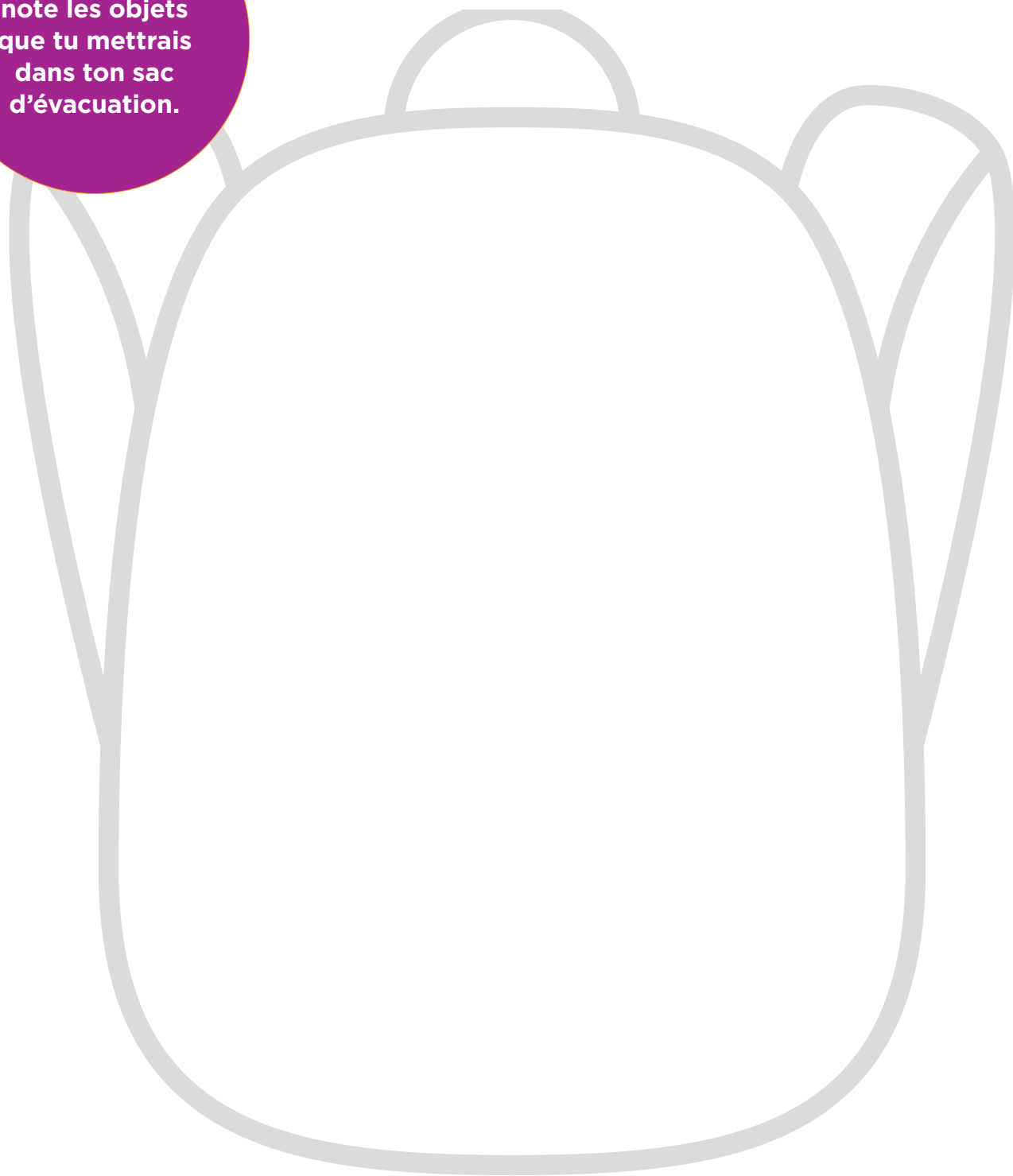
### NÉCESSITÉS DE BASE

---

### BESOINS PARTICULIERS

---

**Dessine ou  
note les objets  
que tu mettras  
dans ton sac  
d'évacuation.**



# COMMENT PRÉPARER UN SAC D'ÉVACUATION

Préparer un sac d'évacuation se fait en deux temps, trois mouvements. Tu as sans doute la plupart des objets nécessaires – le truc, c'est de les rassembler dans un sac pour pouvoir partir sans chercher en cas de besoin. Il suffit de suivre les trois étapes suivantes.

**1 Trouver un bon sac solide suffisamment grand.** Choisis un sac à dos ou un sac de sport facile à attraper et à porter, confortable et avec beaucoup de poches.

**2 Assembler quelques nécessités de base.** Voici quelques-uns des objets importants :

- Nourriture
- Eau
- Lampe de poche
- Trousse de premiers soins
- Vêtements de saison
- Couverture
- Sifflet
- Argent liquide (en petites coupures)
- Câbles de charge pour tes appareils électroniques

Comme tu ne seras pas à la maison, tu auras besoin de quelques objets de plus :

- Brosse à dents et dentifrice
- Feuille de papier et stylo
- Carte de la région
- Photos des personnes importantes
- Copie des documents importants

**Quels autres objets te viennent à l'esprit ?**



3

**Pense aux objets personnels que tu aimerais emporter.**

N'oublie pas – c'est ton sac d'évacuation rien qu'à toi! Voici quelques questions pour te donner des idées.

**Prends-tu des médicaments?**

-----

**As-tu besoin de lunettes ou de verres de contact pour bien voir?**

-----

**De quoi auras-tu besoin pour t'amuser si tu es loin de chez toi pendant longtemps?**

-----

**De quels autres objets aurais-tu besoin pour ton hygiène et ton confort?**

-----

Une fois que tu as assemblé tous les objets dont tu pourrais avoir besoin, il faut déterminer l'endroit où tu entreposeras ton sac d'évacuation. Choisis un endroit sûr et facile d'accès, par exemple un placard.

## CONSEILS PRATIQUES



Si possible, c'est une bonne idée de garder un sac d'évacuation à la maison, à l'école et même dans la voiture.

Si tu as un animal de compagnie, pense à lui préparer son propre sac d'évacuation!

N'oublie pas d'inspecter le contenu de ton sac d'évacuation deux fois par année, au printemps et à l'automne. Cela te permettra de remplacer les aliments périmés et de vérifier que les vêtements que tu emportes sont de saison.

# VÉRIFIE TES CONNAISSANCES

Sais-tu ce qu'il faut mettre dans un sac d'évacuation?  
Ce jeu t'invite à créer une affiche en complétant  
ton sac d'évacuation !





# Faire un plan



Un plan d'évacuation indique comment toi et les personnes avec qui tu habites réagirez dans une situation d'urgence. Chaque foyer en Colombie-Britannique a besoin d'un plan d'urgence. Il aide à :

**Garder le contact**

**Rester en sécurité**

**Conserver le calme et la concentration**



# TRAVAILLER ENSEMBLE SUR UN PLAN D'URGENCE POUR LA MAISON

**Un plan d'urgence pour la maison contient beaucoup d'informations. Il renferme des détails importants sur chaque membre de la maisonnée, les personnes à qui vous vous adresserez pour obtenir de l'aide et comment vous communiquerez entre vous. Il y a beaucoup de facteurs à envisager.**

Tu n'as probablement pas toutes les réponses maintenant, et ce n'est pas grave. Comme le plan d'urgence vous concerne tous, sa création est un effort collectif. Tu devras discuter avec les autres personnes vivant à ton adresse pour rassembler et communiquer les informations nécessaires.

À la fin de cette leçon, tu recevras un plan d'urgence pour la maison à emporter chez toi et remplir ensemble.



TU PEUX COMMENCER EN RÉFLÉCHISSANT AUX

## TROIS CHOSES

DONT VOUS AUREZ BESOIN LORS D'UNE URGENCE

01 OÙ ALLEZ-VOUS VOUS RETROUVER?



02

QUI ALLEZ-VOUS  
CONTACTER?



03

COMMENT TROU-  
VEREZ-VOUS DES  
INFORMATIONS?



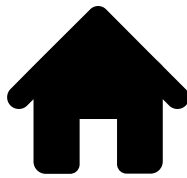
# 01 OÙ ALLEZ-VOUS VOUS RETROUVER ?

**Dans une situation d'urgence, c'est important de retrouver les personnes avec qui on habite pour pouvoir s'assurer qu'elles sont toutes en sécurité. Il se peut que vous ne soyez pas tous ensemble au moment de la catastrophe.**

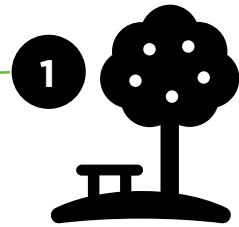
Pour pouvoir vous retrouver plus facilement, il faut vous donner rendez-vous à l'avance.

**CHAQUE CATASTROPHE EST DIFFÉRENTE**

Il te faut au moins deux lieux de rassemblement



Domicile



1  
Un lieu de rassemblement proche.



2  
Un lieu de rassemblement éloigné.

# PREMIER LIEU DE RASSEMBLEMENT PROCHE DU DOMICILE

Choisis un endroit où toi et les personnes avec qui tu habites pourrez vous retrouver si vous êtes près de chez vous au moment de l'urgence.

Idéalement, cet endroit doit être :

- familier,
- à portée de marche,
- facile d'accès pour tous les membres de ton foyer.

N'oublie pas de t'assurer que les lieux de rassemblement choisis sont accessibles à toutes les personnes avec qui tu habites, y compris à celles en situation de handicap.

Trace l'itinéraire de ton domicile à ton premier lieu de rassemblement en cas d'urgence.



Cela peut être, par exemple, un grand arbre, une butte proche, la boîte aux lettres au bout de l'allée ou la maison voisine.

**Rendez-vous près de chez nous en cas d'urgence :**

# SECOND LIEU DE RASSEMBLEMENT ÉLOIGNÉ DU DOMICILE

Choisis un endroit en ville où toi et les personnes avec qui tu habites pourrez vous retrouver si vous n'êtes pas ensemble au moment de l'urgence et vous ne pouvez pas rentrer à la maison.

Idéalement, cet endroit doit être :

- sûr et familier,
- ailleurs que dans ton quartier immédiat,
- facile d'accès.

Si tu as des animaux de compagnie, vérifie que les lieux de rassemblement choisis acceptent les animaux.

Trace l'itinéraire de ton domicile à ton second lieu de rassemblement en cas d'urgence.



Cela peut être, par exemple, la bibliothèque, un bâtiment public, ton restaurant favori ou la résidence d'un ami.

Rendez-vous loin de chez nous en cas d'urgence :

## 02 QUI ALLEZ-VOUS CONTACTER ?

**Dans une situation d'urgence, tu pourrais avoir besoin de parler à un adulte de confiance pour obtenir des renseignements et de l'aide.**

**Tu essaieras sans doute de contacter les personnes avec qui tu habites d'abord. Si tu ne peux pas les joindre, il te faut un plan B : des personnes à contacter en cas d'urgence.**

Il s'agit de personnes que tu peux appeler si tu te retrouves dans une situation d'urgence, tu as besoin d'aide et tu ne peux pas joindre les grands avec qui tu habites.

Il te faut au moins deux contacts en cas d'urgence :

1. Une personne qui habite à proximité.
2. Une personne qui habite très loin de chez toi.



Tu peux aussi créer une page ou un groupe de clavardage où les personnes avec qui tu habites pourront communiquer pendant une situation d'urgence.



# CONTACT D'URGENCE À PROXIMITÉ

Choisis une personne qui habite dans ta localité, que tu connais bien et en qui tu as confiance : un ami proche, un parent ou un voisin.

N'oublie pas de discuter de ton choix quand tu rempliras ton plan d'urgence avec tes proches à la maison.

**MON CONTACT D'URGENCE À PROXIMITÉ**



**NOM**

**COURRIEL**

**NUMÉRO DE TÉLÉPHONE**

**MOTIFS DE MON CHOIX**



Si tu ne peux pas joindre ton contact d'urgence, il y a d'autres personnes adultes à qui tu peux demander de l'aide : profs, pompiers, responsables des pouvoirs publics.



# CONTACT D'URGENCE LOINTAIN

Choisis une personne qui habite loin de chez toi qui peut agir comme point de contact central pour tous les membres de ton foyer. Pendant une catastrophe, il se peut que les réseaux de communication locaux soient coupés. De plus, si les lignes téléphoniques sont surchargées par trop de personnes essayant d'appeler en même temps, un appel interurbain peut passer mieux qu'un appel local. Dans une telle situation, tu peux appeler ton contact d'urgence lointain pour lui dire dans quel état tu es, où tu te trouves et ce que tu comptes faire.

Avoir un point de contact central permet à chaque personne vivant avec toi d'appeler pour donner de ses nouvelles et obtenir des informations. Ce contact doit vivre suffisamment loin pour ne pas être touché par les mêmes catastrophes.



Les services de données, comme les messages texte, le courriel et les réseaux sociaux, risquent moins d'être perturbés pendant une situation d'urgence.

**MON CONTACT D'URGENCE LOINTAIN**

**NOM**

**COURRIEL**

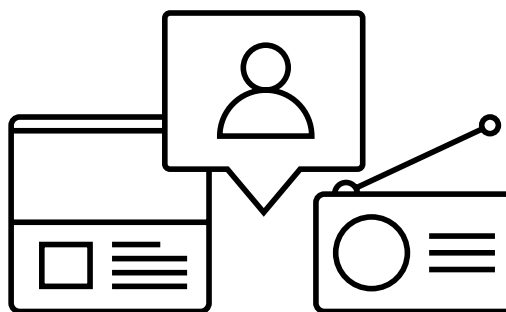
**NUMÉRO DE TÉLÉPHONE**

**MOTIFS DE MON CHOIX**

## 03 COMMENT TROUVEREZ-VOUS DES INFORMATIONS?

### ON COMMENCE LOCAL

**Pour obtenir des informations fiables en cas d'urgence ou de catastrophe, on commence toujours par consulter les sources locales : municipalité, district régional, conseil de bande. Cette liste inclut les services d'urgence locaux, par exemple les pompiers. En général, les personnes les plus proches de l'urgence auront les informations les plus récentes et fiables.**



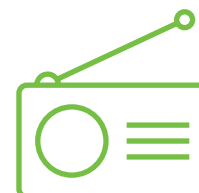
Pendant une situation d'urgence ou une catastrophe naturelle, les services téléphoniques peuvent être en panne ou surchargés. Il vaut mieux se tourner vers les sources de communication collective.



**SITES WEB**



**RÉSEAUX SOCIAUX**



**RADIO**

# PUIS ON ÉLARGIT

Il y a de nombreuses sources provinciales et fédérales d'information sur les urgences. **EmergencyInfoBC est une grande source d'informations sur de nombreux types d'urgences.**

De plus, EmergencyInfoBC comprend EmergencyMapBC, une carte des urgences en cours (incendies de forêt, inondations et autres), qui montre aussi l'emplacement des tremblements de terre récents et la situation de sécurité publique, notamment les fermetures et évacuations des parcs.

 @EMERGENCYINFOBC

EMERGENCYINFOBC.CA

**EmergencyInfoBC** diffuse des informations sur les urgences nécessitant l'aide du gouvernement provincial. Il s'agit souvent de situations dans lesquelles beaucoup de monde a besoin d'aide.

D'autres organismes provinciaux et fédéraux diffusent des informations au sujet de dangers différents :



**Incendies de forêt : BC Wildfire Service**

[bcwildfire.ca](http://bcwildfire.ca)

[facebook.com/BCForestFireInfo](https://facebook.com/BCForestFireInfo)

[twitter.com/BCGovFireInfo](https://twitter.com/BCGovFireInfo)



**Tremblements de terre : Séismes Canada**

[earthquakescanada.nrcan.gc.ca](http://earthquakescanada.nrcan.gc.ca)

[twitter.com/CanadaQuakes](https://twitter.com/CanadaQuakes)



**Inondations : River Forecast Centre**

[bcrfc.env.gov.bc.ca](http://bcrfc.env.gov.bc.ca)



## ACTIVITÉ LUDIQUE

Mets en œuvre ce que tu viens d'apprendre en créant ta propre affiche de plan d'urgence (modèle à la fin).

# ÇA Y EST!

Tu as appris beaucoup sur les trois étapes de la préparation aux situations d'urgence et aux catastrophes.

Tu te souviens de ce que c'était?

1

.....

2

.....

3

.....

# DERNIÈRE ÉTAPE

FAIS PARTAGER TES  
CONNAISSANCES

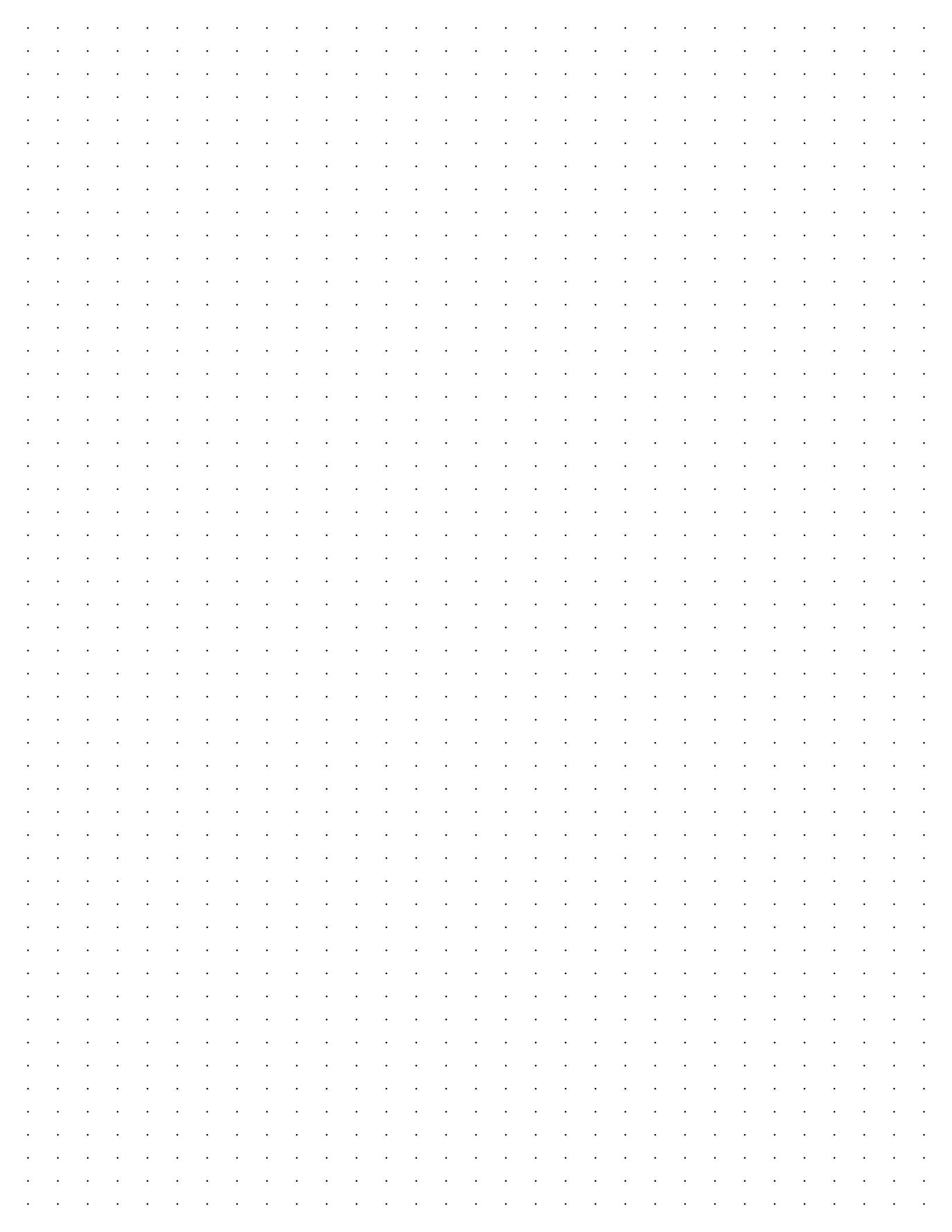


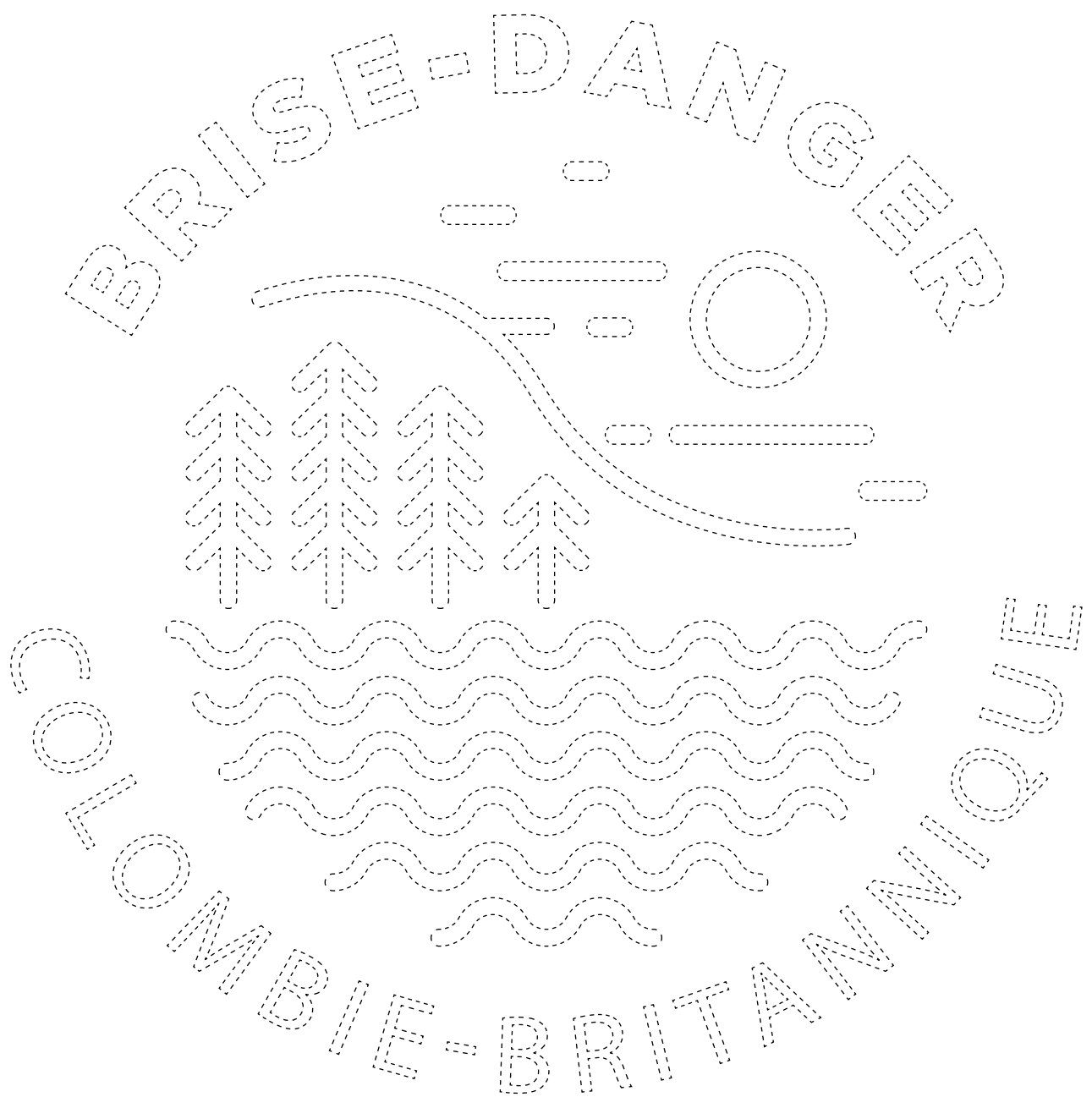
Pour aider tout le monde à se préparer, tu as maintenant entre les mains un plan d'urgence pour la maison à remplir.

Commence par remplir la première page, puis continue à la maison avec tes proches.

Une fois le plan d'urgence rempli, il faut le conserver au même endroit que la trousse d'urgence pour savoir exactement où le retrouver. Tu peux aussi en mettre une copie dans chaque sac d'évacuation. Si tu utilises un ordinateur ou un téléphone portable, tu peux aussi en faire des copies ou prendre des photos pour l'avoir sous la main.

# NOTES







# PLAN D'URGENCE

EN CAS DE CATASTROPHE, VOICI QUELQUES INFORMATIONS UTILES POUR NOUS



## TON NOM

---

1

**LIEU DE RASSEMBLEMENT**  
PRÈS DE CHEZ NOUS

2

**LIEU DE RASSEMBLEMENT**  
ÉLOIGNÉ

---

.....

.....

.....

.....

.....

.....

.....

.....

.....

.....

.....

.....

.....

.....

.....

.....

.....

---

.....

.....

.....

.....

.....

.....

.....

.....

.....

.....

.....

.....

.....

.....

.....

.....

.....

1

**CONTACT D'URGENCE**  
À PROXIMITÉ

2

**CONTACT D'URGENCE**  
LOINTAIN

---

---

---

---

---

---

---

---

i

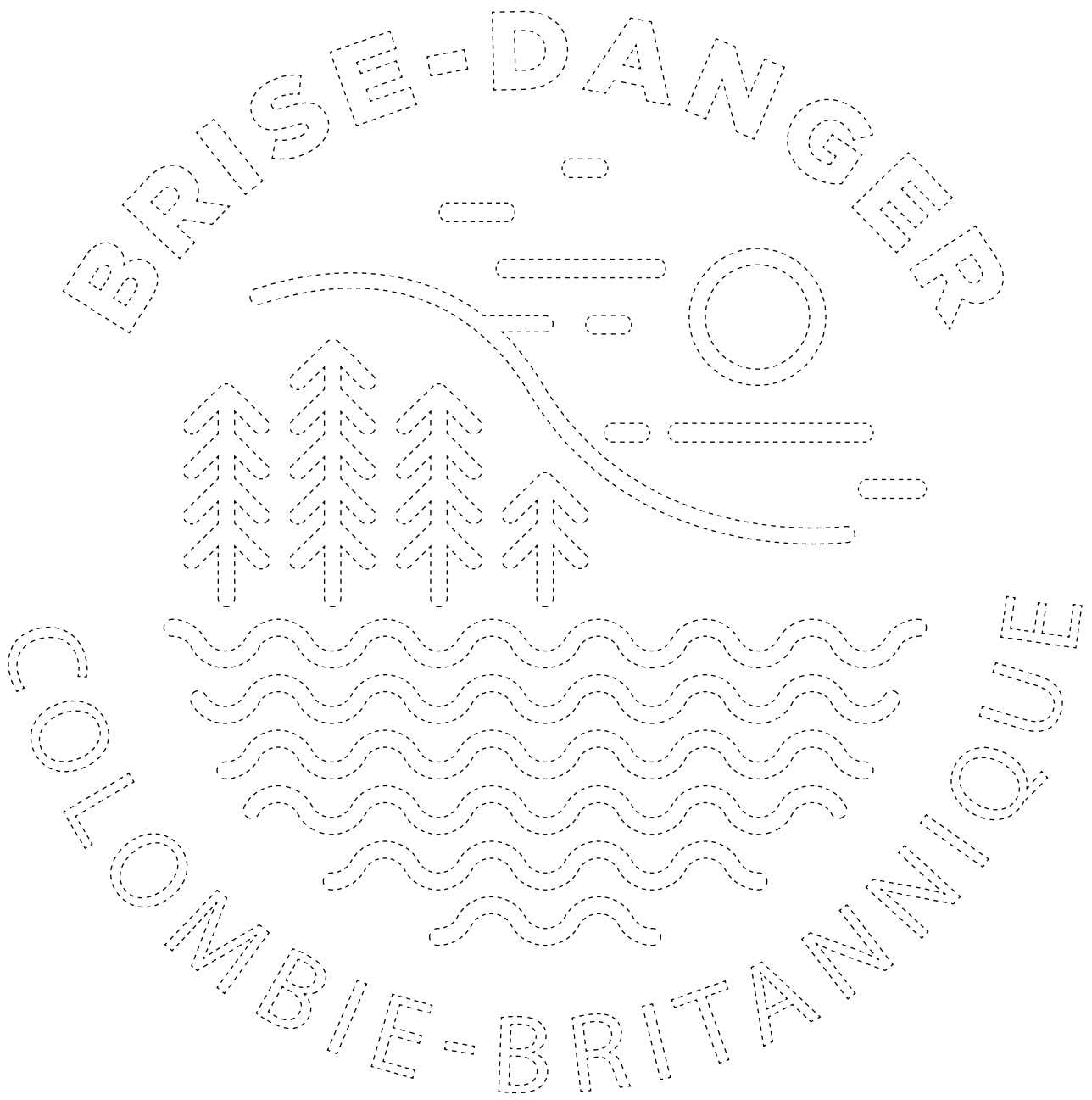
**INFORMATIONS LOCALES**

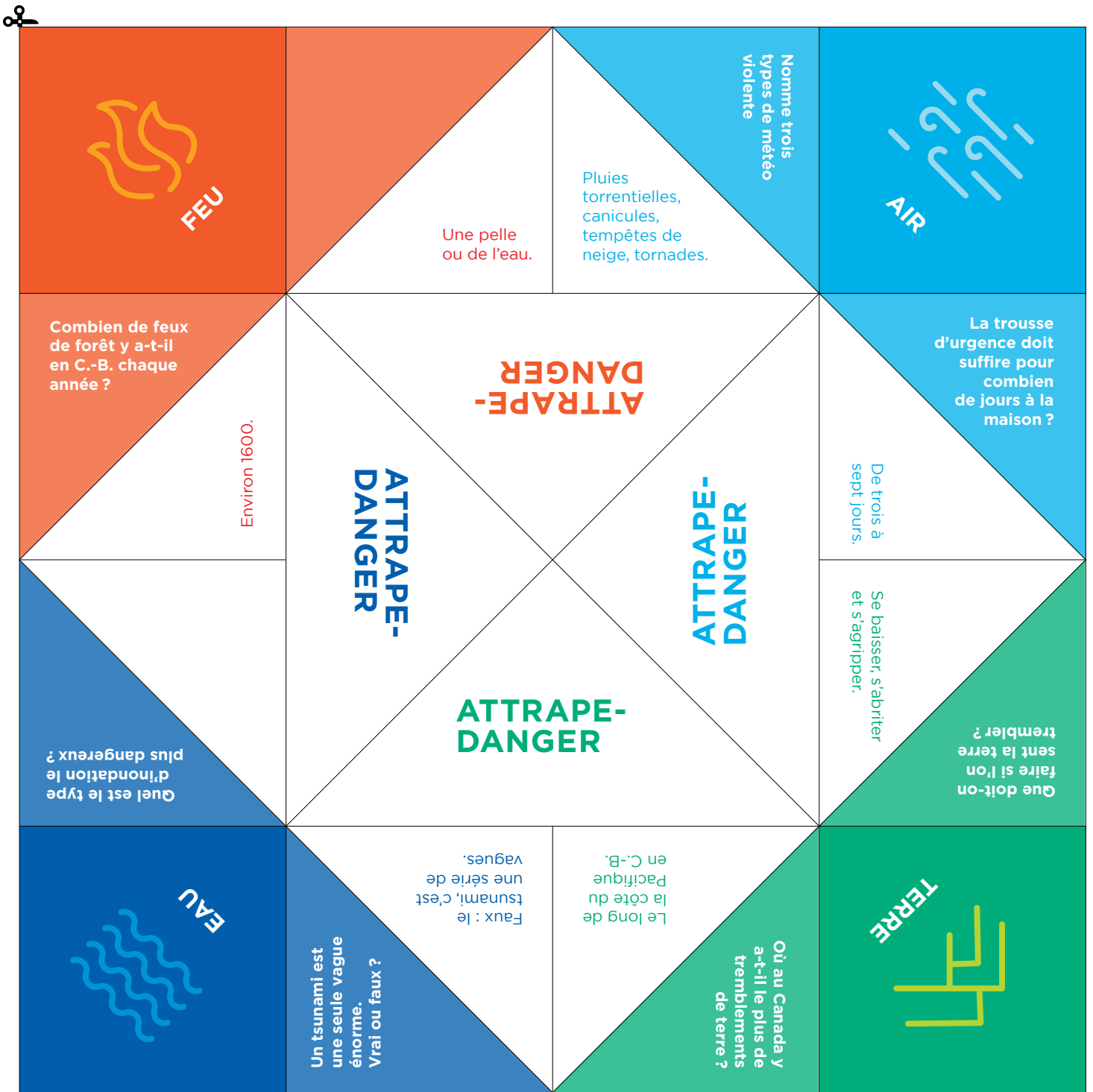
i

**INFORMATIONS GÉNÉRALES**

---

---





## RÈGLES DU JEU

**Pour tester ses connaissances sur les catastrophes, commencer par trouver un ou une partenaire qui a une version différente de l'attrape-danger. Ensuite, procéder comme suit :**

1. Demander à l'autre joueur de choisir un élément - terre, feu, eau ou air.
2. Rapprocher et séparer les doigts dans chaque sens en épelant le nom de l'élément choisi. Faire un mouvement pour chaque lettre, en commençant dans n'importe quel sens.

Par exemple : AIR donne trois mouvements : A, I, R.

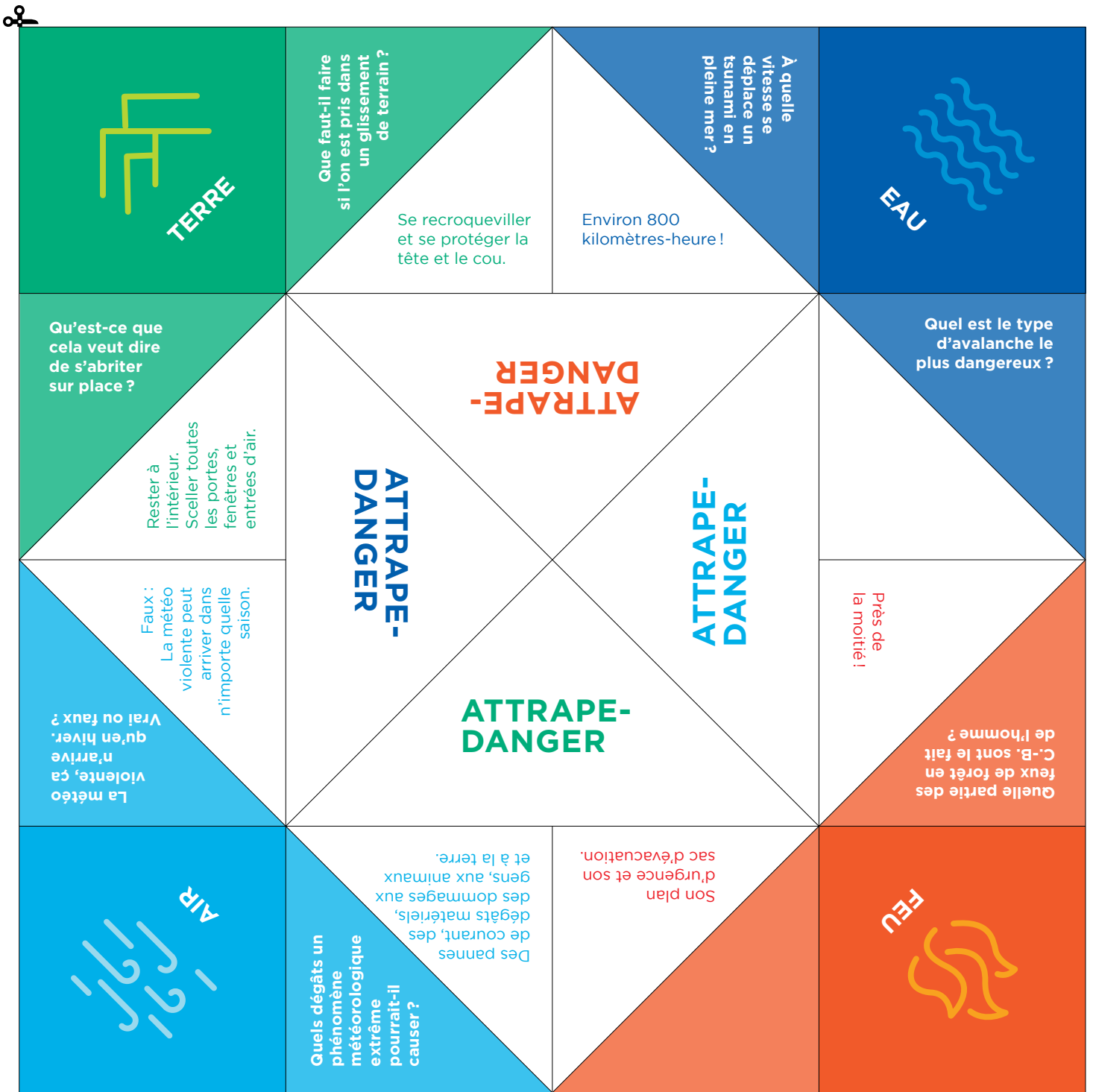
3. Demander à l'autre joueur de répondre à une des questions de l'attrape-danger.

4. Soulever le rabat pour vérifier s'il a donné la bonne réponse.

5. Refermer l'attrape-danger et inverser les rôles - maintenant, c'est à ton tour de répondre aux questions!

Recommencer du début.





## RÈGLES DU JEU

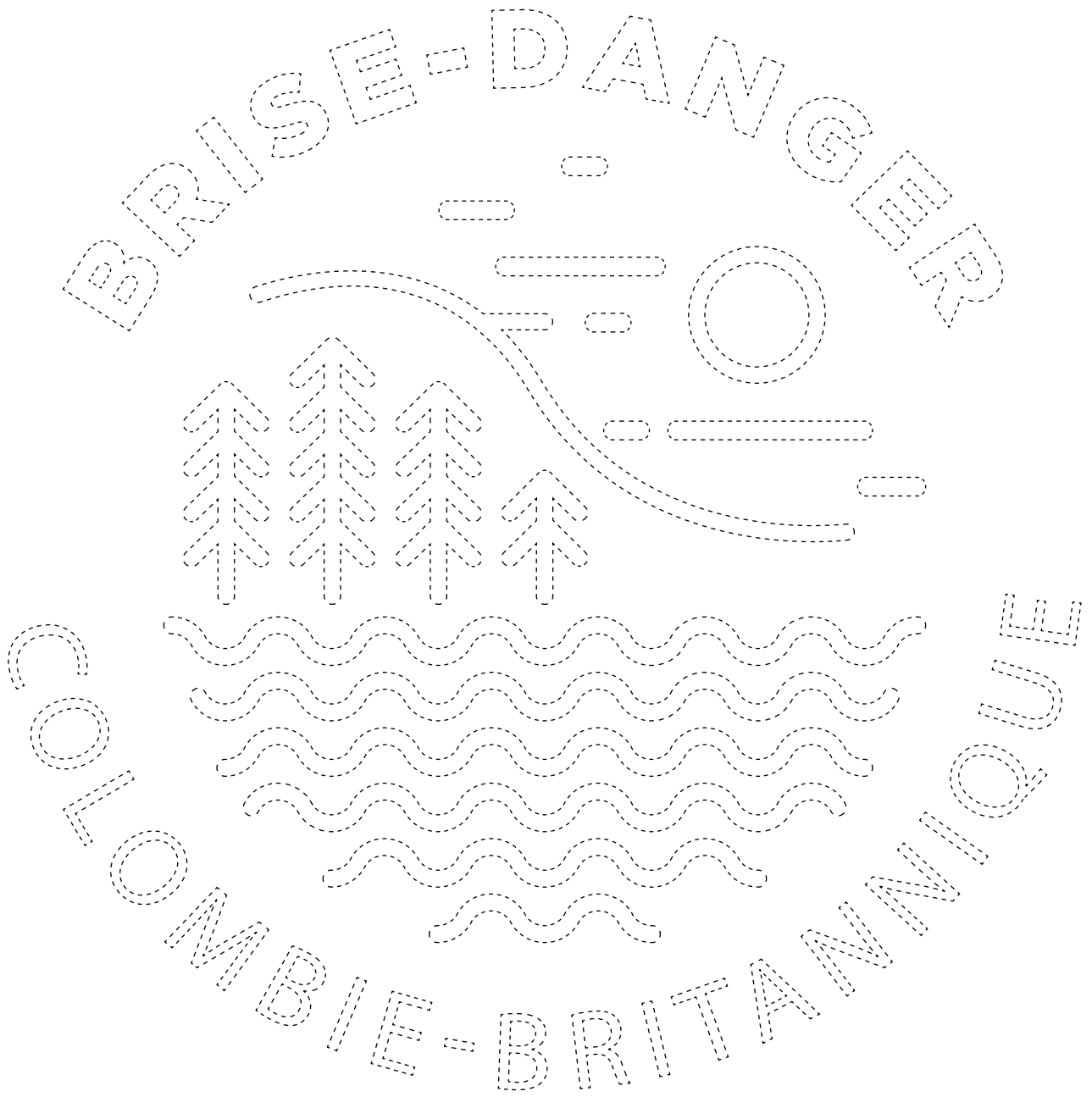
**Pour tester ses connaissances sur les catastrophes, commencer par trouver un ou une partenaire qui a une version différente de l'attrape-danger. Ensuite, procéder comme suit :**

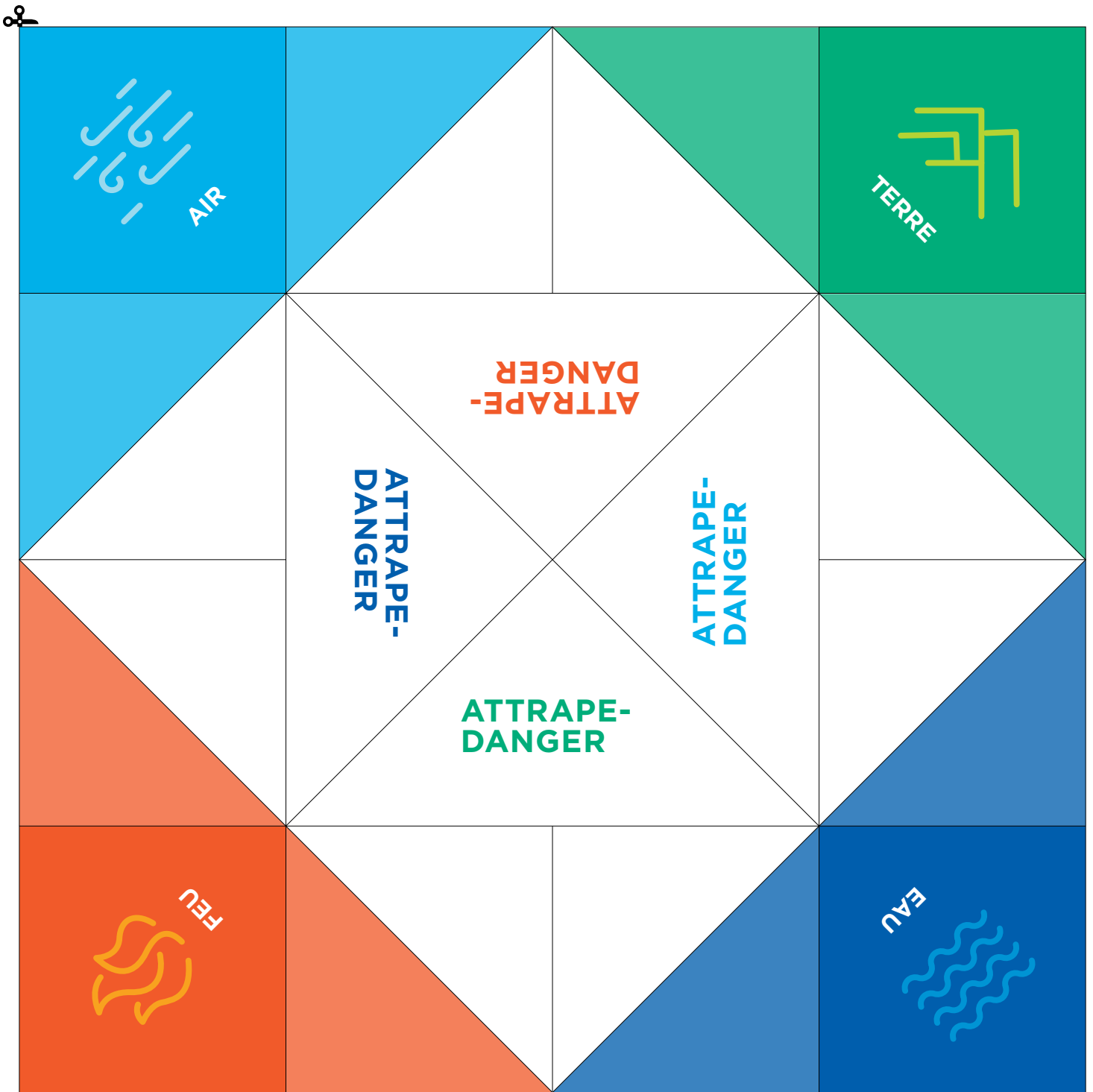
1. Demander à l'autre joueur de choisir un élément - terre, feu, eau ou air.
2. Rapprocher et séparer les doigts dans chaque sens en épelant le nom de l'élément choisi. Faire un mouvement pour chaque lettre, en commençant dans n'importe quel sens.

Par exemple : AIR donne trois mouvements : A, I, R.

3. Demander à l'autre joueur de répondre à une des questions de l'attrape-danger.
4. Soulever le rabat pour vérifier s'il a donné la bonne réponse.
5. Refermer l'attrape-danger et inverser les rôles - maintenant, c'est à ton tour de répondre aux questions !

Recommencer du début.





## À TOI DE JOUER!

**Crée ton propre attrape-danger! Commence par inscrire tes propres questions et réponses. Ensuite, suis les règles du jeu :**

1. Demande à l'autre joueur de choisir un élément - terre, feu, eau ou air.

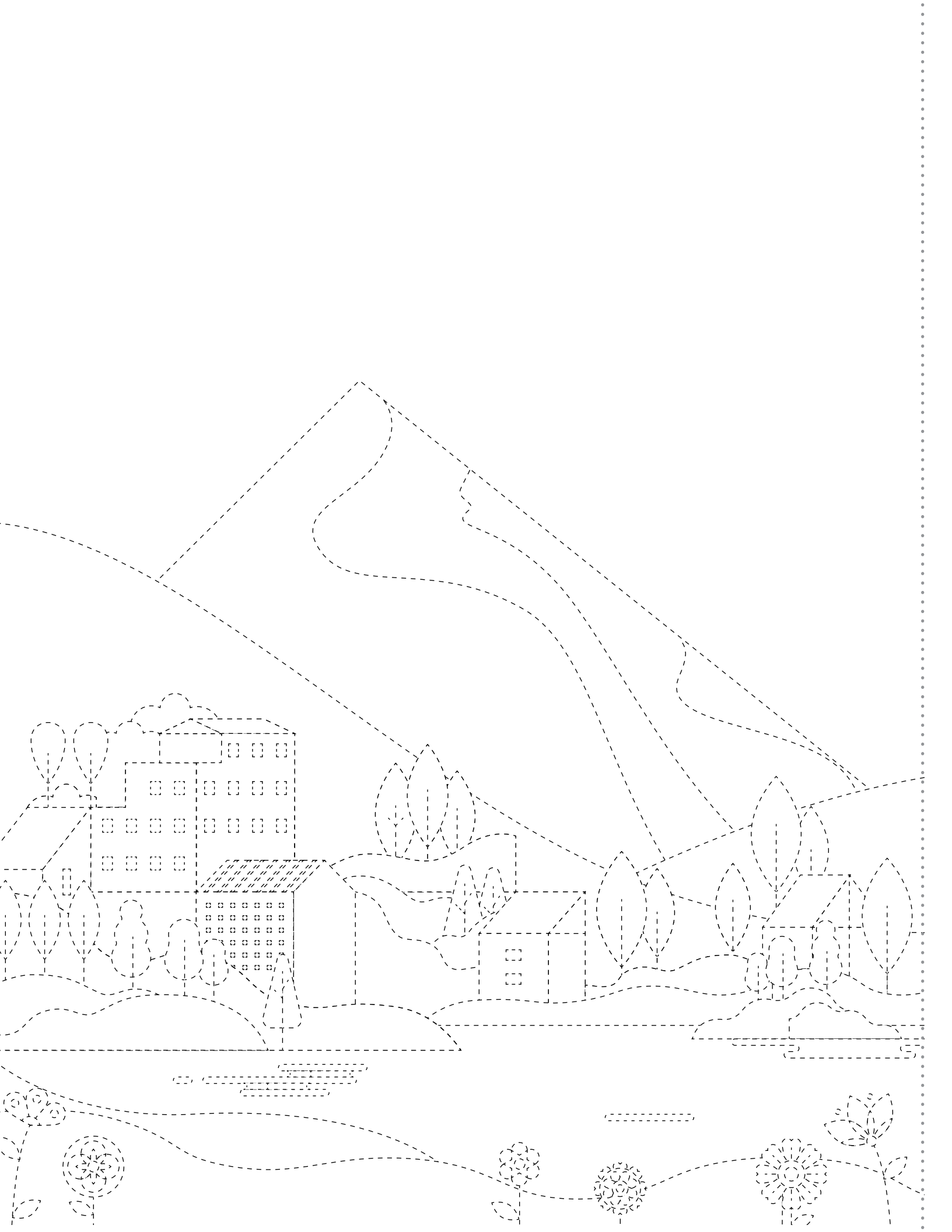
2. Rapproche et sépare les doigts dans chaque sens en épelant le nom de l'élément choisi. Fais un mouvement pour chaque lettre, en commençant dans n'importe quel sens.

Par exemple : AIR donne trois mouvements : A, I, R.

3. Demande à l'autre joueur de répondre à une de tes questions.

4. Soulève le rabat pour vérifier s'il a donné la bonne réponse.

5. Referme l'attrape-danger. Recommence du début en inversant les rôles.







## **NOUS CONTACTER**

As tu des suggestions pour améliorer le programme? Veux tu nous faire part de ton expérience d'apprentissage?

Si tu as des idées ou des commentaires, nous voulons les entendre!

Envoie nous un courriel :  
[masterofdisaster@gov.bc.ca](mailto:masterofdisaster@gov.bc.ca)

La préparation  
aux urgences,  
c'est de **ton** âge.

