



Études des Premières Nations de la C.-B. 12

Cahier d'examen

Examen type 2010-2011

N'OUVRE **AUCUN** DOCUMENT AVANT QU'ON TE LE PERMETTE.

LE CAHIER DE RÉPONSES CONTIENT D'AUTRES DIRECTIVES.

PARTIE A : QUESTIONS À CHOIX MULTIPLE

Valeur : 70 %

Durée suggérée : 50 minutes

DIRECTIVES : Pour chaque question, choisis la **meilleure** réponse et inscris-la sur le **cahier de réponses** fourni. Au moyen d'un crayon HB, noircis complètement le cercle qui correspond à ta réponse.

Tu as reçu le **cahier d'examen A**. Dans l'espace prévu en haut du n° 1 sur ton **cahier de réponses**, noircis le cercle qui correspond à la lettre **A** comme ci-dessous.

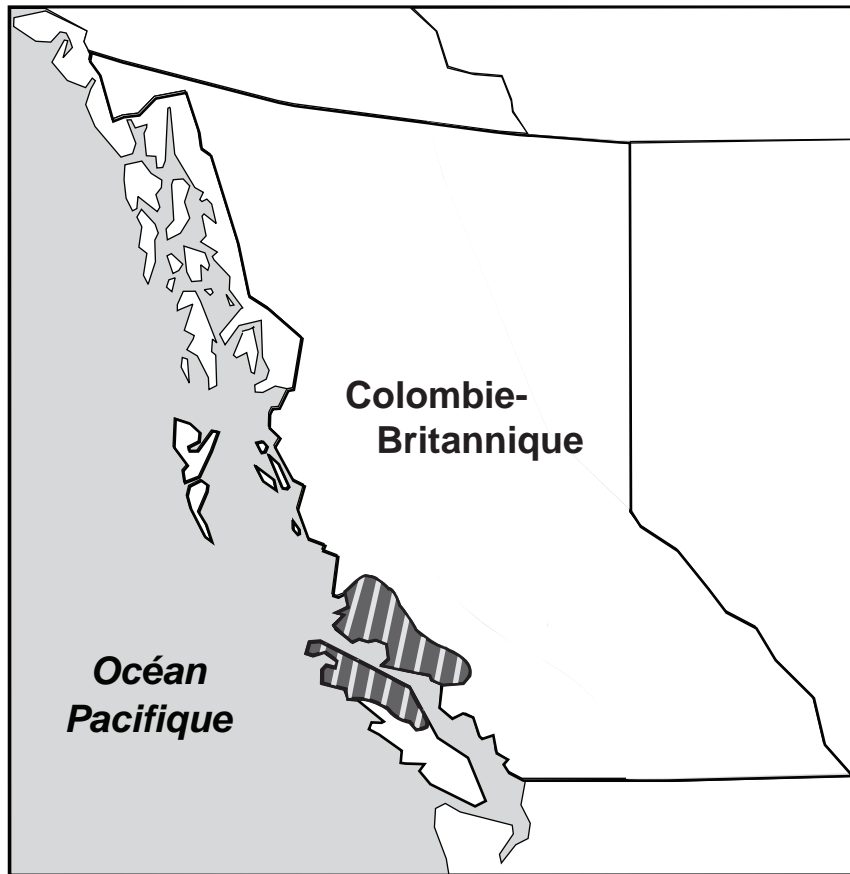
Examination Booklet/ Cahier d'examen	<input checked="" type="radio"/>	<input type="radio"/>	<input type="radio"/>	<input type="radio"/>	<input type="radio"/>	<input type="radio"/>	<input type="radio"/>	<input type="radio"/>
	A	B	C	D	E	F	G	H

Réfère-toi à l'information ci-dessous pour répondre à la question 1.

- Wet'suwet'en
- Gitxsan

1. Dans quelle région géographique de la Colombie-Britannique se situent les territoires traditionnels de ces peuples?
 - A. dans la région côtière
 - B. dans le Nord-Est
 - C. dans le sud de la région centrale intérieure
 - D. dans le nord de la région centrale intérieure

Réfère-toi à la carte ci-dessous pour répondre à la question 2.



2. Lequel de ces groupes culturels revendique comme territoire traditionnel les parties hachurées de la carte?
- A. les Sekani
 - B. les Nuxalk
 - C. les Tsimshian
 - D. les Kwakwaka'wakw

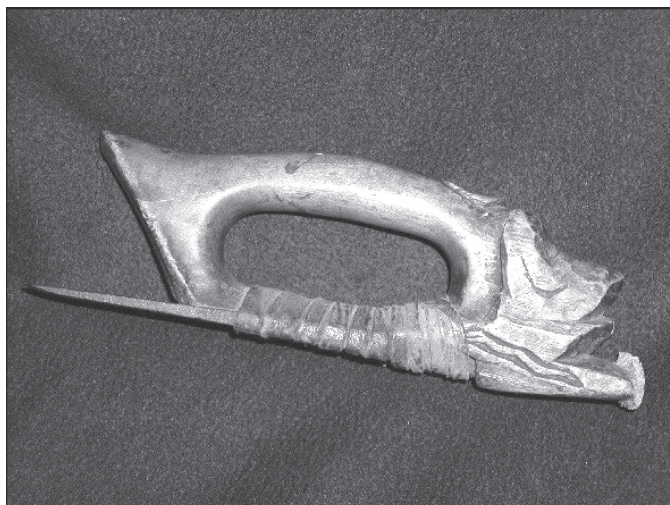
Réfère-toi à l'information ci-dessous pour répondre à la question 3.

En hiver : les fêtes, les potlachs
Au printemps : la pêche à l'eulakane
En été : les montaisons du saumon

3. Dans quelle région de la C.-B. observe-t-on ce cycle saisonnier?
- A. dans la région côtière
 - B. dans le Nord-Est
 - C. dans le sud de la région centrale intérieure
 - D. dans le nord de la région centrale intérieure
-
4. Les baies de la shépherdie du Canada (soapberries) servaient à faire
- A. un amidon.
 - B. un dessert.
 - C. une préparation médicinale contre la douleur.
 - D. un savon pour le visage.
5. Quelle ressource naturelle les Dene-thah utilisaient-ils pour confectionner des vêtements?
- A. le bouleau
 - B. le cèdre
 - C. l'orignal
 - D. la loutre de mer
6. Avant le contact avec les Européens, les Premières Nations utilisaient cette ressource naturelle pour fabriquer des lames de couteau :
- A. le fer
 - B. le cuivre
 - C. l'argilite
 - D. l'obsidienne

7. Pour fabriquer leurs filets de pêche, les Premières Nations de la région centrale intérieure utilisaient le plus souvent
- A. la racine d'épinette.
 - B. la réglisse des bois.
 - C. la racine de quamassie (camas).
 - D. le chanvre du Canada.
8. Les paniers torsadés étaient **avant tout**
- A. un mode d'entreposage des aliments.
 - B. un type de rangement pour les insignes de rang ou de pouvoir.
 - C. un mode de représentation des alliances conclues entre les familles.
 - D. une forme d'expression artistique.
9. Lequel de ces énoncés est un exemple de gestion des ressources naturelles chez les Premières Nations de la région centrale intérieure?
- A. Les femmes s'occupaient des camps de pêche pendant que les hommes étaient partis à la chasse.
 - B. On établissait des villages permanents dans le but de partager les ressources naturelles.
 - C. Les chefs héréditaires prenaient toutes les décisions relatives à l'utilisation des ressources naturelles.
 - D. On pouvait obtenir l'autorisation de pêcher dans un site appartenant à une autre famille.

Réfère-toi à la photo ci-dessous pour répondre à la question 10.



www.sealaskaheritage.org/collection

10. L'outil représenté dans cette photo est
- A. une herminette.
 - B. un grattoir.
 - C. un assommoir à poisson.
 - D. un couteau à découper.
-
11. Laquelle de ces affirmations correspond **le mieux** au point de vue traditionnel des Premières Nations sur le monde naturel?
- A. Les humains doivent décider eux-mêmes des utilisations de la terre.
 - B. Les humains ne doivent pas prendre les ressources de la terre.
 - C. Les humains forment une partie de l'environnement global.
 - D. Les humains devraient pouvoir tirer un salaire de la terre.
12. Traditionnellement, quelle catégorie de personnes était chargée de la cueillette des plantes dans **la plupart** des communautés autochtones?
- A. les hommes
 - B. les aînés
 - C. les femmes
 - D. les enfants

13. Quel groupe de mots décrit **le mieux** l'éducation traditionnelle chez les Premières Nations?
- A. tolérance, prise de notes, écoute
 - B. narration, enseignement pratique, expérience
 - C. punitions corporelles, narration, expérience
 - D. enseignement pratique, prise de notes, observation
14. Tous les énoncés suivants sont des exemples d'éducation traditionnelle autochtone relative à la terre, **sauf**
- A. les membres des Premières Nations apprenaient tout ce qu'ils devaient savoir sur le monde naturel lors de leurs déplacements avec leurs familles.
 - B. les membres des Premières Nations apprenaient à connaître les territoires qui appartenaient à leurs familles.
 - C. les membres des Premières Nations apprenaient à tirer un revenu de la terre et des ressources.
 - D. les membres des Premières Nations apprenaient de quelle façon leur relation avec le monde naturel était transmise d'une génération à l'autre.

Réfère-toi à la photo ci-dessous pour répondre à la question 15.



15. Quel objet d'échange traditionnel de la C.-B. est représenté dans cette photo?
- A. l'argilite
 - B. l'ocre rouge
 - C. le dentalium
 - D. les piquants de porc-épic

16. Laquelle de ces affirmations décrit **le mieux** la façon dont les Autochtones faisaient du commerce avant le contact avec les Européens?
- A. Les femmes contrôlaient les routes de commerce.
 - B. Un coureur était choisi pour transporter les produits d'échange.
 - C. Les échanges de produits s'effectuaient souvent par l'entremise d'intermédiaires.
 - D. Les échanges de produits s'effectuaient strictement entre proches voisins.

17. Le jargon chinook était

- A. la langue parlée dans les écoles résidentielles.
- B. une langue développée pour les besoins du commerce.
- C. la langue autochtone parlée par le peuple Chinook.
- D. une langue composée de mots anglais et michif.

18. Dans ce tableau, il y a une relation de cause à effet entre les éléments suivants :

	Cause	Effet
A.	le voyage du capitaine Cook	la découverte de l'or
B.	le voyage de Juan Perez	la découverte du passage du Nord-Ouest
C.	le voyage du capitaine Cook	le début du commerce maritime des fourrures
D.	le voyage de Juan Perez	le début de la Compagnie de la Baie d'Hudson

19. Comment la variole s'est-elle répandue parmi les Premières Nations de la région centrale intérieure de la C.-B.?

- A. Des personnes infectées ont été mises en quarantaine dans la région centrale intérieure.
- B. Des personnes infectées l'ont transmise par la voie des réseaux commerciaux.
- C. Des Autochtones de la région centrale intérieure ont déménagé dans les villages infectés de la côte.
- D. Des enfants infectés originaires de la côte ont été envoyés dans la région centrale intérieure après être devenus orphelins.

20. Quel a été le premier document à reconnaître les Métis comme un groupe autochtone distinct?

- A. le livre blanc de 1969
- B. la *Loi constitutionnelle de 1982*
- C. le projet de loi C-31 (1985)
- D. le Rapport de la Commission royale sur les peuples autochtones (1996)

21. Quel a été l'effet du concept de territoire sans maître (*terra nullius*) sur les Premières Nations?
- A. Des terres ont été achetées.
 - B. Les droits de pêche ont été soutenus.
 - C. Le titre ancestral n'a pas été reconnu.
 - D. Le protocole des Premières Nations a été observé.
22. James Douglas a établi des réserves dans le but
- A. d'installer les Premières Nations dans des réserves isolées
 - B. de distribuer les terres également entre les Premières Nations et les colons
 - C. d'ouvrir la C.-B. à la colonisation sans qu'il n'y ait de conflits avec les Premières Nations
 - D. de faire en sorte que les Premières Nations reçoivent une compensation financière pour leurs terres
23. Comment les chercheurs d'or ont-ils traité les Premières Nations?
- A. Ils avaient besoin des membres des Premières Nations comme guides.
 - B. Ils ont négocié des traités avec les Premières Nations.
 - C. Ils n'ont pas tenu compte des pratiques traditionnelles d'utilisation des terres des Premières Nations.
 - D. Ils ont encouragé les Premières Nations à participer à la ruée vers l'or.
24. Quel a été l'effet de la *Loi sur les Indiens* sur l'exercice des pouvoirs à l'échelle locale parmi les Premières Nations?
- A. Elle imposait la création d'un conseil élu.
 - B. Elle interdisait les gouvernements locaux.
 - C. Elle instaurait le système héréditaire.
 - D. Elle élevait les « agents des sauvages » au rang de chefs.

Réfère-toi au titre ci-dessous pour répondre à la question 25.



25. À quoi ce titre fait-il référence?

- A. à la préemption
 - B. à des terres retranchées
 - C. à l'émancipation
 - D. à l'autodétermination
-

26. Comment les colons ont-ils exercé une influence sur les économies des Premières Nations?

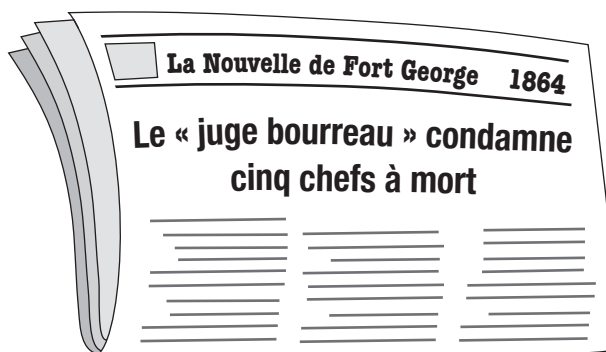
- A. en offrant des emplois très bien payés aux membres des Premières Nations
- B. en encourageant les Premières Nations à créer des entreprises
- C. en réorientant l'économie traditionnelle des Premières Nations vers une économie basée sur les salaires
- D. en refusant aux femmes des Premières Nations l'accès à l'économie basée sur les salaires

27. Qui était Dan Cranmer?

- A. Un propriétaire de ranch de l'Okanagan qui a lutté pour obtenir des droits de pâturage.
- B. Un pêcheur Tsimshian qui a formé un syndicat.
- C. Un chef Kwakwaka'wakw qui a été arrêté pour avoir tenu un potlatch.
- D. Un chef de la bande de Williams Lake qui a lutté pour obtenir des droits de pêche.

28. Pourquoi de nombreuses écoles résidentielles avaient-elles un programme de demi-journée?
- A. pour permettre aux élèves d'aller à l'église
 - B. pour permettre aux élèves de travailler à la maison
 - C. pour permettre aux élèves de faire des travaux ménagers
 - D. pour permettre aux élèves de se familiariser avec leur culture
29. L'objectif **premier** de la politique des écoles résidentielles du gouvernement était
- A. l'accomplissement d'un geste symbolique.
 - B. le rapatriement.
 - C. l'assimilation.
 - D. la marginalisation.
30. Au départ, comment les Premières Nations ont-elles réagi à l'instauration des écoles résidentielles?
- A. Elles ont construit leurs propres écoles.
 - B. Elles ont refusé d'y envoyer leurs enfants.
 - C. Elles ont obligé le gouvernement à engager des enseignants autochtones.
 - D. Elles ont protesté jusqu'à ce que les langues autochtones y soient enseignées.
31. Quelle était la raison **officielle** de la création de la Commission McKenna-McBride?
- A. attribuer des terres aux chemins de fer
 - B. réduire la taille des réserves
 - C. revoir la taille des réserves
 - D. soustraire des terres de diverses réserves au profit des colons
32. Qu'ont fait les Nisga'a pour reprendre le contrôle de leurs terres ancestrales?
- A. Ils ont organisé un soulèvement.
 - B. Ils ont exercé leur droit de préemption sur ces terres.
 - C. Ils ont cherché à conclure une entente.
 - D. Ils ont accepté les lois du gouvernement.

Réfère-toi au titre ci-dessous pour répondre à la question 33.



33. À quel événement historique ce titre fait-il référence?
- A. à la crise d'Oka
 - B. à la guerre des Tsilhqot'in
 - C. à la Résistance de la rivière Rouge
 - D. à la confrontation du lac Gustafson
-
34. Quel document a soulevé les questions de l'identité autochtone et de l'appartenance à une communauté des Premières Nations?
- A. la *Proclamation royale de 1763*
 - B. la Requête de 1910 à Sir Wilfrid Laurier
 - C. la *Loi constitutionnelle de 1982*
 - D. le projet de loi C-31 (1985)
35. Un des objectifs du livre blanc de 1969 était
- A. d'éliminer la *Loi sur les Indiens*.
 - B. d'interdire les collectes de fonds pour des revendications territoriales.
 - C. d'accorder l'égalité des droits aux femmes autochtones.
 - D. de faire avancer le processus de reconnaissance des droits des Autochtones.

36. Quel commissaire des réserves indiennes était favorable à un traitement équitable pour les Premières Nations?
- A. Peter Kelly
 - B. G.M. Sproat
 - C. Peter O'Reilly
 - D. Duncan Campbell Scott

Réfère-toi au poème ci-dessous pour répondre à la question 37.

Une ronde

Ne rompez pas ce cercle
Avant la fin de la chanson
Parce que dans ce cercle
Tous les nôtres se tiennent
par la main, même ceux qui
sont disparus depuis
longtemps

d'après Sarain Stump (Cri/Shoshone)
Tiré de *Native Poetry in Canada*

37. Lequel de ces énoncés décrit **le mieux** le message communiqué dans ce poème?
- A. Il ne faut pas que l'Histoire se répète.
 - B. Le savoir disparaît lorsque les aînés meurent.
 - C. Il importe de perpétuer les enseignements de nos ancêtres.
 - D. Il faut que chaque génération détermine elle-même la direction à prendre.
-

38. Quel terme emploie-t-on pour classer une personne qui **ne répond pas** à la définition d'Indien énoncée dans la *Loi sur les Indiens*?
- A. urbain
 - B. traité
 - C. non inscrit
 - D. hors réserve

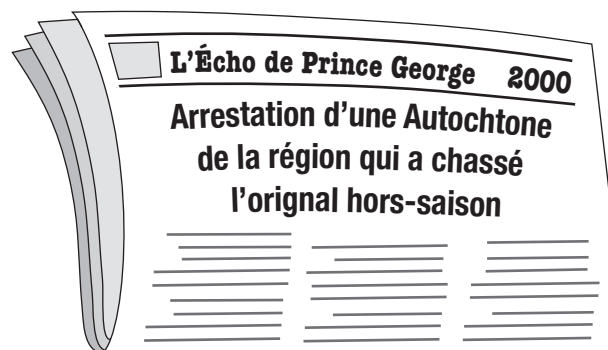
Réfère-toi à la liste ci-dessous pour répondre à la question 39.

- Peter Kelly
- George Manuel
- Andrew Paull

39. Qu'ont en commun ces trois hommes?

- A. Tous trois sont des leaders métis bien connus.
- B. Tous trois ont participé aux négociations qui ont abouti à des traités importants.
- C. Tous trois sont des leaders qui ont lutté pour les droits des Premières Nations.
- D. Tous trois ont été impliqués dans des affaires judiciaires importantes concernant des droits de pêche.

Réfère-toi au titre ci-dessous pour répondre à la question 40.



40. Lequel des documents suivants soutient **le mieux** les droits de cette personne?

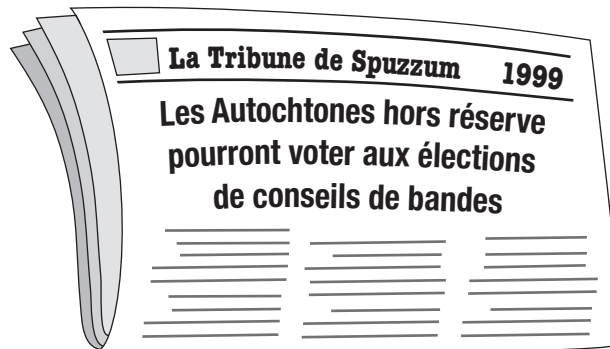
- A. les amendements de 1951 à la *Loi sur les Indiens*
- B. le livre blanc de 1969
- C. la *Loi constitutionnelle de 1982*
- D. l'Accord du lac Meech (1990)

41. Laquelle de ces affirmations correspond à l'expérience vécue par **de nombreux** anciens combattants autochtones après les Première et Deuxième Guerres mondiales?

- A. Ils ont recouvré leur statut.
- B. Ils n'ont pas été décorés.
- C. Ils ont reçu de vastes terres.
- D. Ils n'ont pas eu droit aux prestations complètes d'anciens combattants.

42. Quelle décision la Cour suprême du Canada a-t-elle rendue dans l'affaire Delgamuukw?
- A. Le titre ancestral n'a jamais été aboli.
 - B. Les Gitksan-Wet'suwet'en n'ont pas de droits territoriaux.
 - C. Le traité signé en 1850 a mis fin à toute revendication liée au titre ancestral.
 - D. Les Gitksan-Wet'suwet'en ont la permission de chasser les colons de leur territoire.

Réfère-toi au titre ci-dessous pour répondre à la question 43.



43. À quelle affaire judiciaire ce titre fait-il référence?
- A. à l'affaire Guerin
 - B. à l'affaire Sparrow
 - C. à l'affaire Corbière
 - D. à l'affaire Van der Peet

Réfère-toi à l'information ci-dessous pour répondre à la question 44.

- Les Nisga'a ont fait valoir que le titre ancestral n'avait jamais été aboli
- La Cour suprême du Canada a rendu une décision partagée sur la question du titre ancestral

44. À quelle affaire judiciaire fait-on référence?
- A. à l'affaire Calder
 - B. à l'affaire Powley
 - C. à l'affaire Sparrow
 - D. à l'affaire Van der Peet

45. Quelle question controversée préoccupe les Métis aujourd'hui?
- A. s'entendre sur une définition du terme *Métis*
 - B. décider du mode de sélection de leurs dirigeants
 - C. déterminer si les Métis devraient être inclus dans la *Loi sur les Indiens*
 - D. s'entendre sur le nombre de terres qui devraient être allouées pour des réserves en C.-B.
46. Toutes ces situations représentent des défis auxquels de nombreuses réserves autochtones sont confrontées de nos jours, **sauf**
- A. une eau de mauvaise qualité.
 - B. des logements inadéquats.
 - C. l'accès aux soins de santé.
 - D. un faible taux de chômage.
47. Pourquoi le nombre de soldats autochtones qui se sont enrôlés durant la Deuxième Guerre mondiale était-il beaucoup plus élevé que le nombre inscrit sur les registres de la Division des affaires indiennes?
- A. Les pertes humaines n'étaient pas inscrites sur ces registres.
 - B. Les femmes autochtones étaient exclues des registres.
 - C. Certaines bandes autochtones refusaient de transmettre un compte aux Affaires indiennes.
 - D. Les Autochtones non inscrits et les Métis n'étaient pas toujours compris dans ces registres.
48. Laquelle de ces affirmation décrit **le mieux** le Filou?
- A. C'est un personnage bienveillant qui aide les autres.
 - B. C'est un personnage qui donne des leçons de morale tout en faisant des bouffonneries.
 - C. C'est un personnage qui donne des leçons en étant un modèle de comportement positif.
 - D. C'est un personnage inoffensif qui divertit.

Réfère-toi à l'information ci-dessous pour répondre à la question 49.

Un jour, Corbeau rendit son maître furieux et celui-ci le jeta dans le monde de l'océan. Corbeau vola si longtemps au-dessus de l'océan qu'à la fin il se sentit épuisé. Ne trouvant pas d'endroit où se poser, il se fâcha. Il commença à battre la surface de l'eau avec ses ailes jusqu'à ce que celle-ci se soulève et touche les nuages qui étaient autour de lui.

Tiré de « The Beginning of the Haida World »,
Indian Legends of Canada par Ella Elizabeth Clark
Avec l'autorisation de McClelland & Stewart Ltd.

49. Ce texte est un exemple

- A. de fable.
- B. de récit de la Création.
- C. de récit familial.
- D. de récit historique .

Réfère-toi à la citation ci-dessous pour répondre à la question 50.

« La mémoire de mon peuple remonte au début de toutes choses. »

Chef Dan George (Salish de la côte)

50. Laquelle de ces affirmations explique **le mieux** cette citation?

- A. Les Premières Nations ne doivent pas oublier leur passé.
- B. Les Premières Nations ont un profond respect pour la terre.
- C. Les Premières Nations ont une relation avec le monde naturel.
- D. Les Premières Nations sont ici depuis des temps immémoriaux.

Réfère-toi à la photo ci-dessous pour répondre à la question 51.



Musée canadien des civilisations

Couverture Chilkat

51. Quels matériaux ont servi à confectionner cette couverture Chilkat?

- A. une queue de cheval et une peau de chevreuil
- B. de la laine de chèvre et de l'écorce de cèdre
- C. de la laine de mouton et une peau d'orignal
- D. du chanvre du Canada et de la peau de saumon

52. À quel **grand** défi de nombreux écrivains autochtones ont-ils été confrontés?

- A. Ils ont eu de la difficulté à faire publier leurs œuvres.
- B. Les aînés refusaient de transmettre leurs récits.
- C. Ils ont dû établir une voix autochtone distincte.
- D. Il y avait trop d'écrivains autochtones qui se concurrençaient.

Réfère-toi à l'illustration ci-dessous pour répondre à la question 53.



53. Cette étiquette de produit alimentaire est un exemple

- A. de mesure symbolique.
 - B. d'assimilation.
 - C. de stéréotype.
 - D. d'ethnocentrisme.
-

54. Laquelle de ces affirmations concernant l'art des Premières Nations est exacte?

- A. La plupart des objets d'art représentent des figures humaines.
- B. L'art des Premières Nations est en déclin de nos jours.
- C. Très peu de groupes culturels de la côte de la C.-B. produisent des œuvres d'art.
- D. Les artistes allient l'aspect pratique à l'aspect décoratif dans leurs œuvres.

55. Lequel de ces énoncés est un exemple de rapatriement?

- A. On demande la permission d'exposer un artéfact.
- B. On reconnaît le concepteur d'un artéfact.
- C. Un artéfact retourne à la communauté d'où il provient.
- D. Un musée provincial achète un artéfact en vue de l'exposer.

Tu as reçu le **cahier d'examen A**. Assure-toi d'avoir noirci le cercle qui correspond à la lettre **A** dans l'espace prévu en haut du n° 1 sur ton **cahier de réponses** comme ci-dessous :

Examination Booklet/ Cahier d'examen	A	B	C	D	E	F	G	H
	<input checked="" type="radio"/>	<input type="radio"/>	<input type="radio"/>	<input type="radio"/>	<input type="radio"/>	<input type="radio"/>	<input type="radio"/>	<input type="radio"/>

Fin de la section aux questions à choix multiple.
Réponds aux questions suivantes dans ton cahier de réponses.

PARTIE B : QUESTIONS À RÉPONSE ÉCRITE

Valeur : 30 %

Durée suggérée : 70 minutes

DIRECTIVES : Réponds à ces questions dans l'espace prévu dans ton **cahier de réponses**. Écris au **stylo**.
Le travail de rédaction fait dans ce cahier d'examen ne sera pas noté.

- Ta réponse doit être **divisée en paragraphes** et comporter une introduction et une conclusion.
- Tu peux utiliser des exemples tirés de l'actualité et d'expériences locales ou personnelles.
- Tu dois fournir une information détaillée et des exemples précis.

1. Explique l'importance de la tradition orale chez les Premières Nations.

(15 %)

Organisation et planification

Utilise cet espace pour planifier tes idées avant d'écrire dans le **cahier de réponses**.

LE TRAVAIL FAIT SUR CETTE PAGE NE SERA PAS NOTÉ

2. Explique l'effet que la *Loi sur les Indiens* a eu sur la vie des Premières Nations. (15 %)

Organisation et planification

Utilise cet espace pour planifier tes idées avant d'écrire dans le **cahier de réponses**.

LE TRAVAIL FAIT SUR CETTE PAGE NE SERA PAS NOTÉ

FIN DE L'EXAMEN