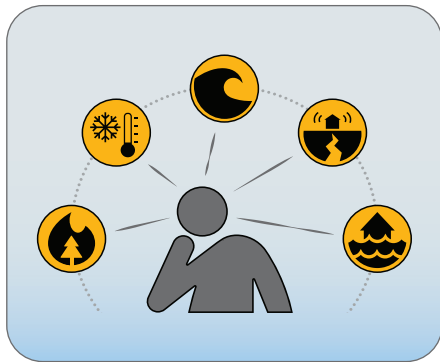


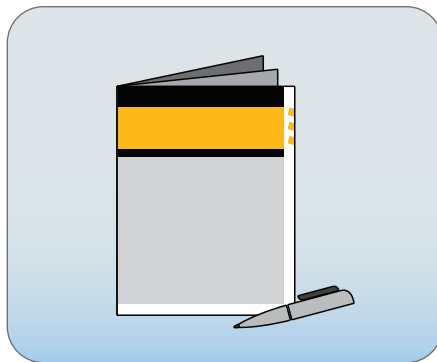
# 家庭應急計劃



# 應急準備



1. 了解您的風險



2. 制定您的計劃



3. 收集您的用品

家庭應急計劃說明在一旦發生緊急事故時，您與同住的人如何作出應變。了解該怎樣做、前去哪裡，以及與誰聯絡，將有助您減輕壓力，並保持鎮定和安全。

發生緊急事故時，您與同住的人可能並非在一起。預先練習如何進行您的應急計劃非常重要，這樣將有助您了解在緊急情況下如何互相聯絡。



每年或是當個人生活有改變時，例如：轉工或轉換學校、飼養寵物，或搬到新城鎮居住，您都應該重新檢視和更新您的計劃。

## 存放應急計劃的位置

把已完成的家庭應急計劃與應急包放在一起，讓您確切知道可在哪裡找到它。

複印副本並放置在每個人的隨行袋內。同時亦應準備多份電子副本隨身攜帶，以備不時之需。

填寫網上家庭應急計劃，請瀏覽 [PreparedBC.ca/EmergencyReady](https://PreparedBC.ca/EmergencyReady)

## 做好準備應對危險

列出您居住地區最大可能發生的危險。

查看[PreparedBC.ca/hazards](http://PreparedBC.ca/hazards)的危險分佈圖



---

---

---

我的住址是 

---

---

## 與我同住的人

列出與您同住的每個人的聯絡資料。




姓名	電話	電郵
<hr/>	<hr/>	<hr/>
<hr/>	<hr/>	<hr/>
<hr/>	<hr/>	<hr/>
<hr/>	<hr/>	<hr/>

## 家庭應急計劃

### 地區緊急服務

如您需要即時獲得警察、消防或救護車的協助，請電9-1-1。請僅在需要即時處理時才致電9-1-1，例如：有人正在面對健康或安全威脅。

如您居住的地區無法連接9-1-1，請在下方列出您當地的緊急電話號碼：

	警察	_____
	消防	_____
	救護車	_____

### 當地社區資訊

了解在緊急情況下從哪裡獲得可靠資訊非常重要，這可讓您知道該怎麼做。

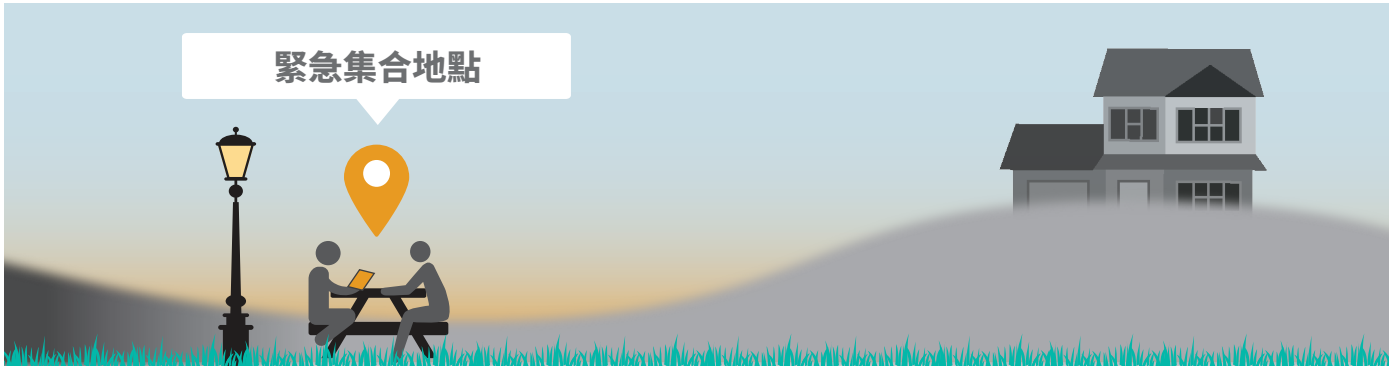


聯絡您所在社區的緊急管理計劃，以了解在緊急情況下，他們將會如何透過不同途徑發放警報和指示，例如：社交媒體、手機警報系統、警報器，以及電台或電視廣播。

請瀏覽[Civinfo.bc.ca/municipalities](http://Civinfo.bc.ca/municipalities)搜尋您所在社區的緊急管理計劃聯絡資料。

名稱	網站/社交媒體/電台	電郵及電話
_____	_____	_____
_____	_____	_____
_____	_____	_____

此外，我們建議您在X上關注@EmergencyInfoBC或瀏覽網站EmergencyInfoBC.ca



### 緊急集合地點

發生緊急事故後，您與同住的人可能並非在一起。預早選定一個緊急集合地點，讓你們更易找到對方。

#### 鄰近住所的緊急集合地點



例如：大樹、山上、郵箱、社區中心，或是鄰居的住所。

#### 鄰近住所的緊急集合地點是

#### 距離住所較遠的緊急集合地點



例如：社區大樓、公園、經常光顧的餐廳，或是朋友住處。

#### 距離住所較遠的緊急集合地點是



**提示：**在緊急情況下，電話線路可能會中斷，但可能仍然可以使用社交媒體或短訊聯絡。考慮在WhatsApp或Facebook Messenger等社交平台建立私人群組，以便與親友保持聯繫。預先練習如何使用該個群組，以便一旦發生緊急事故時，每個人都知道從哪裏獲取資訊和支援。

### 區內緊急聯絡人



選擇居住在您社區中，並且可信任的親友。

把他們的個人資料儲存在您的手機中，並讓對方知道他們是您的緊急聯絡人。

姓名	城市/省份	電話及電郵
_____	_____	_____
_____	_____	_____
_____	_____	_____
_____	_____	_____

### 區外聯絡人

這個聯絡人應居住在較遠地區，以確保他們不會同時遇到與您相同的緊急情況。當地區通訊網絡無法正常運作時，此人將可幫助您與同住的每個人互相聯絡。

將他們的個人資料儲存在您的手機中，並讓對方知道他們是您的緊急聯絡人。



姓名	城市/省份	電話及電郵
_____	_____	_____
_____	_____	_____
_____	_____	_____

## 家庭應急計劃

### 學齡兒童



列出您家中每個小孩所就讀的學校聯絡資料，包括：課前及課後託管安排。請向您小孩就讀的學校查詢，以了解在緊急情況下他們怎樣通訊。

小孩名字	學校	地址	電話
_____	_____	_____	_____
_____	_____	_____	_____
_____	_____	_____	_____
_____	_____	_____	_____

### 接放學



倘若您無法接小孩放學，請安排朋友或家人幫忙。選擇居住在學校附近，以及日間多數在家中的親友。

向學校查詢，以了解他們需要哪類授權才能將您的小孩交給指定的人。確保您的小孩知道您已將誰加至這個名單中。

姓名	地址	電話	電郵
_____	_____	_____	_____
_____	_____	_____	_____
_____	_____	_____	_____
_____	_____	_____	_____

## 家庭應急計劃

### 工作場所、學校和義工服務資訊



緊急情況可以在瞬間出現，包括上班、上學或進行義工服務期間。列出日間一般不會在家中的每位同住者的聯絡資料

姓名	組織/學校	地址	電話
_____	_____	_____	_____
_____	_____	_____	_____
_____	_____	_____	_____
_____	_____	_____	_____
_____	_____	_____	_____
_____	_____	_____	_____
_____	_____	_____	_____



## 鄰居聯絡資料



在緊急情況下，最直接的幫助往往來自在您周邊的人——您的鄰居。與他們聯繫並建立關係，將有助您更有效應對。

在此列出他們的聯絡資料，並一起討論在緊急情況下，他們具備的可能有用技能或資源，例如：急救訓練。

姓名	電郵	電話	技能/資源
_____	_____	_____	_____
_____	_____	_____	_____
_____	_____	_____	_____
_____	_____	_____	_____
_____	_____	_____	_____
_____	_____	_____	_____
_____	_____	_____	_____





### 健康資訊

列出與您同住的每個人的個人醫療號碼 (Personal Health Number, PHN) 或醫療需要, 例如: 藥物或健康狀況。

如果您需要服用處方藥物, 請諮詢您的醫生或藥劑師, 並在您的應急包和隨行袋中額外預留藥物。

姓名	個人醫療號碼	醫療需要/處方
_____	_____	_____
_____	_____	_____
_____	_____	_____
_____	_____	_____
_____	_____	_____

備註事項 (例如: 在應急包中記錄藥物的有效日期)



\_\_\_\_\_

\_\_\_\_\_

### 醫療護理提供者



列出您的醫療護理提供者的聯絡資料，例如：醫生或藥劑師。

姓名

職業

電話

地址




**提示：**如果您或同住的人有身體、醫療、感官或認知障礙，又或需要額外協助，請建立一個由朋友、鄰居及醫療提供者組成的支援網絡，以了解您或同住者的特殊需要。





### 保險公司

強烈建議所有業主和租戶購買保險。保險是人們在緊急情況下保護家園的其中一個最佳方式。

加拿大保險局 ([ibc.ca](http://ibc.ca)) 可以幫助一些難以購買保險的人評估其狀況，以及提供選項。

房屋保險公司

保單號碼

電話及電郵



汽車保險公司

保單號碼

電話及電郵



人壽保險公司

保單號碼

電話及電郵



## 水電公司與業主



### 電力供應商

公司名稱

電話

電郵

---

### 供水商

公司名稱

電話

電郵

---

### 天然氣供應商

公司名稱

電話

電郵

---

### 業主、物業經理或住宿管理員

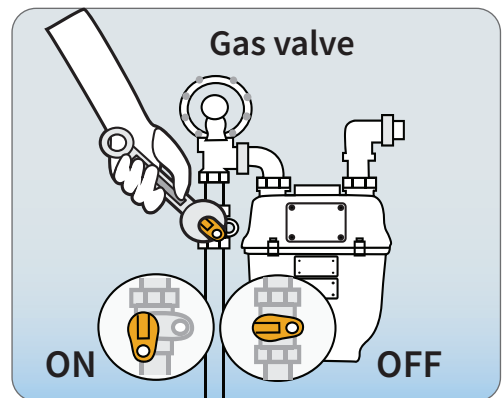
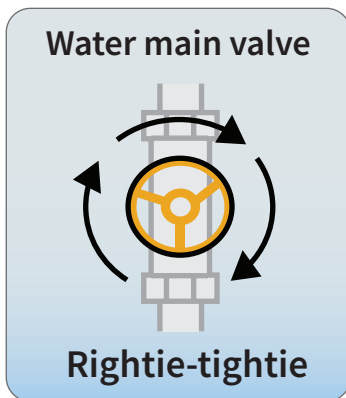
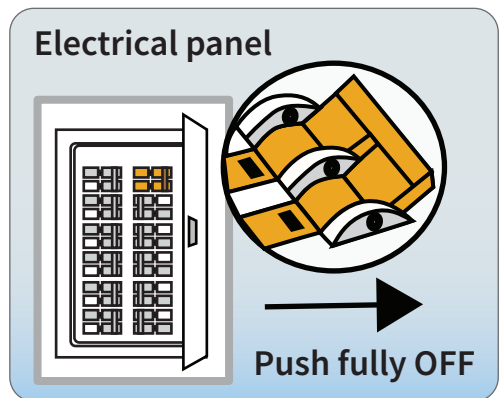
公司名稱

電話

電郵

---

---



### 了解您的居所與水電開關位置



了解如何關閉您的主要水電來源。在一些緊急情況下，水電公司會以安全為理由，要求您關閉水電供應。

**重要提示：**當您收到疏散令通知時，請勿關閉天然氣供應。應急官員可能為安全起見，要求中斷您的天然氣服務。

如果您的天然氣錶暫停運作，**請勿**嘗試自行重新開啟。只有獲得牌照的天然氣承包商才能安全地這樣做。

使用以下符號在下面的空白處記錄水電開關制的位置。

電力



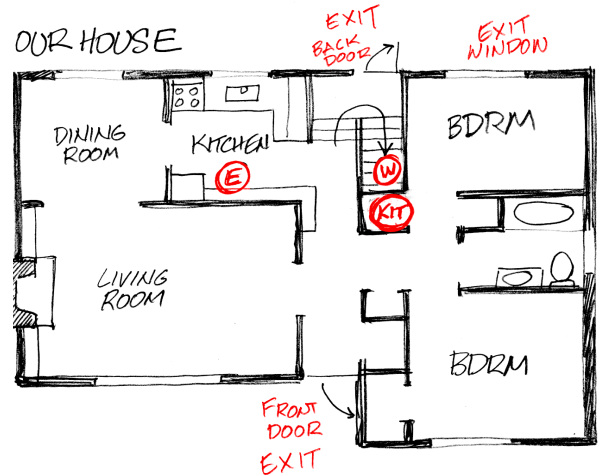
水源



天然氣



例子：



## 家居應急包

在發生停電等緊急情況後，您可能需要留在家中（或稱「原地避難」），並使用應急包。

您的應急包應該包括最多兩（2）周的用品。



### 1 預備家居應急包，請準備以下基本用品：

	食水，每人每日四公升		手動開罐器及不易腐爛食物罐頭
	急救箱與藥物		垃圾袋與濕紙巾
	手機充電器、充電寶或變壓器		應急計劃和重要文件副本，以及Help/Ok的標誌
	電池或手搖發動的收音機和手電筒		適合季節的衣服、堅固耐用的鞋子及應急保暖毯
	個人衛生用品		可過濾空氣的防塵口罩
	細面額的鈔票		哨子
	備用電池		可提供心靈安慰的小物品，例如：書籍。

2 此外，預備可配合您特別需要的物品，例如：寵物用品和處方藥物。

3 將應急包放置在衣櫃等一類安全、乾燥和易於拿取的地方。

### 隨行袋

發生洪災或山火等緊急情況後，您可能需要立即攜帶隨行袋撤離。



隨行袋可說是較小型版的家居應急包，備有可供至少一天 (24小時) 使用的物品。

與您同住的每個人都應該在學校、工作場所和汽車裏放置個人隨行袋。此外，您也可考慮為您的寵物準備一個隨行袋。

**1** 要製作一個隨行袋，請準備以下基本用品：



**2** 此外，預備可配合您特別需要的用品，例如：有助打發時間的物品。

**3** 把隨行袋放置在床下等安全、乾燥且易於拿取的位置。



發生緊急情況時，如果您需要幫助，請在房屋或車輛窗前張貼這個標誌。

HELP



發生緊急情況時，如果您不需要幫助，請在房屋或車輛窗前張貼這個標誌。

OK

## 家庭應急計劃

### 寵物資料

列出每隻寵物的名字、品種、顏色或識別標記和註冊號碼。

名字	類型/品種	顏色/識別標記	註冊/身份號碼
_____	_____	_____	_____
_____	_____	_____	_____
_____	_____	_____	_____

### 獸醫資訊

列出您寵物的獸醫診所的詳細資料，包括鄰近的急症獸醫診所。



名字	電話	電郵	地址
_____	_____	_____	_____
_____	_____	_____	_____
_____	_____	_____	_____

### 寵物日託服務資料

如果您有使用寵物寄宿或日託中心服務，請了解他們的應急計劃並列出相關詳細資料。

名字	電話	電郵	地址
_____	_____	_____	_____
_____	_____	_____	_____



PreparedBC

了解更多: [PreparedBC.ca](https://PreparedBC.ca)

 [@PreparedBC](https://www.facebook.com/PreparedBC)

 [@Prepared\\_BC](https://www.instagram.com/Prepared_BC)

 [@PreparedBC](https://twitter.com/PreparedBC)