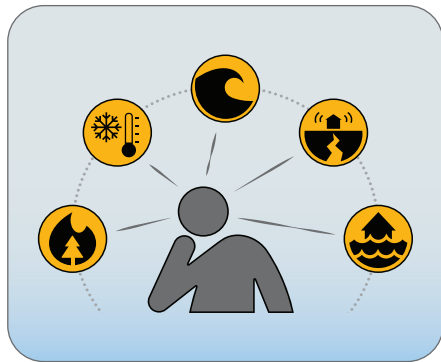


Plan d'urgence personnel

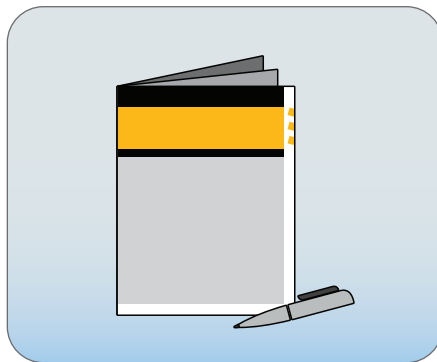


Préparation aux urgences

La préparation aux urgences se fait en trois étapes :



1. Connaître les dangers



2. Faire un plan



3. Préparer le nécessaire

Un plan d'urgence vous prépare, vous et les personnes vivant sous votre toit, aux situations d'urgence. Savoir quoi faire, où aller et qui contacter réduit le stress et permet de réagir dans le calme et en toute sécurité.

Il se peut que vous ne soyez pas tous ensemble lorsque l'urgence se produit. Il est important de vous exercer à mettre votre plan en exécution pour savoir comment vous allez vous retrouver.



Votre plan doit être revu et actualisé tous les ans, ou chaque fois qu'il y a un changement dans votre vie : nouvel emploi, nouvelle école, nouvel animal de compagnie, nouvelle adresse, etc.

Où conserver le plan

Après avoir rempli le plan d'urgence, conservez-le dans la trousse d'urgence. Ainsi, vous saurez exactement où le retrouver.

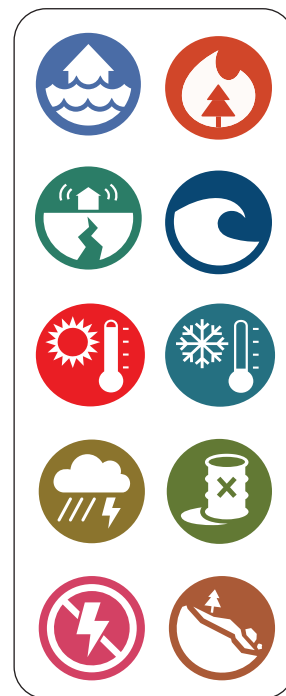
Faites des copies pour chaque sac d'évacuation. N'oubliez pas de faire une copie numérique pour l'avoir sous la main au cas où la copie papier serait perdue.

Vous pouvez remplir votre plan d'urgence en ligne sur PreparedBC.ca/EmergencyReady

Dangers éventuels

Dressez la liste des dangers les plus probables dans votre région.

Une carte des dangers est disponible sur PreparedBC.ca/hazards



Mon adresse



Personnes vivant sous mon toit



Indiquez les coordonnées de toutes les personnes habitant votre domicile.

Nom

Téléphone




Courriel

Nom	Téléphone	Courriel
<hr/>	<hr/>	<hr/>
<hr/>	<hr/>	<hr/>
<hr/>	<hr/>	<hr/>
<hr/>	<hr/>	<hr/>

Services d'urgence locaux

Pour obtenir une aide immédiate (police, pompiers, ambulance), appelez le 9-1-1. Ce numéro est réservé aux situations nécessitant une intervention immédiate, par exemple en cas de danger pour la santé ou la sécurité d'une personne.

Dans les régions où le numéro 9-1-1 ne marche pas, indiquez ci-dessous le ou les numéros des services d'urgence locaux.

	Police	_____
	Pompiers	_____
	Ambulance	_____

Sources d'information locales

Dans une situation d'urgence, il est important de connaître les sources d'information fiables.

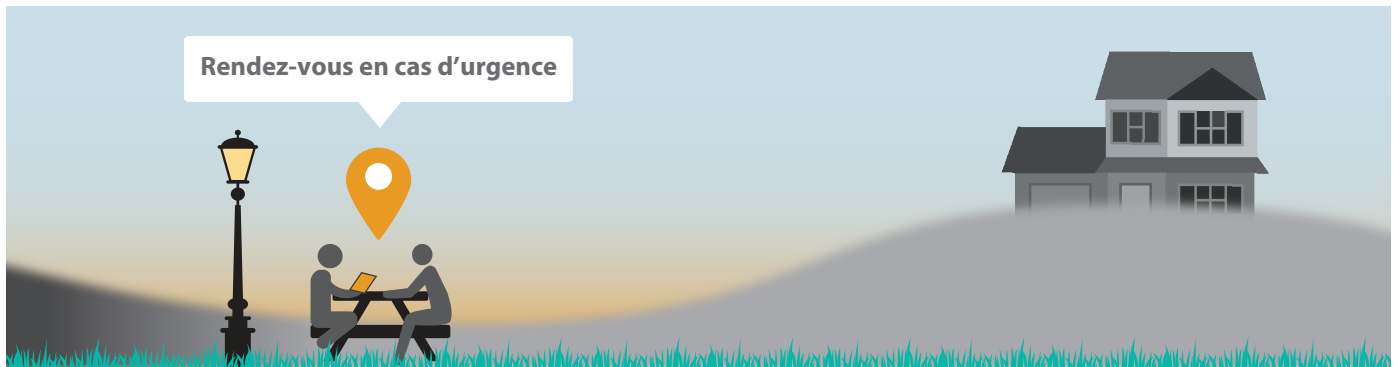


Informez-vous auprès du programme de gestion des situations d'urgence de votre localité sur le mode de diffusion des alertes et consignes : réseaux sociaux, sirènes, cellulaire, radio, télévision.

Consultez CivicInfo.bc.ca/municipalities pour trouver les coordonnées du programme dans votre localité.

Nom	Site Web, réseau social, radio	Courriel et téléphone
_____	_____	_____
_____	_____	_____
_____	_____	_____

Dans tous les cas, il est conseillé de suivre @EmergencyInfoBC sur X ou de consulter EmergencyInfoBC.ca.



Lieux de rassemblement

Il se peut que vous ne soyez pas tous ensemble lorsqu'une urgence se produit. Pour pouvoir vous retrouver plus facilement, il faut désigner des lieux de rassemblement à l'avance.

Lieu de rassemblement près de chez moi



Par exemple, sous un grand arbre, sur une butte proche, près d'une boîte aux lettres, dans un centre communautaire ou chez un voisin.

Dans une situation d'urgence, nous nous retrouverons à l'endroit suivant près de chez nous

Lieu de rassemblement éloigné



Un bâtiment public, un parc, un restaurant favori, chez un ami.

Dans une situation d'urgence, nous nous retrouverons à l'endroit éloigné suivant



CONSEIL : Dans une situation d'urgence, les lignes téléphoniques risquent d'être saturées ou coupées, mais la communication peut encore être possible par messages texte ou sur les réseaux sociaux. Envisagez de créer un groupe privé pour vos proches sur une plateforme comme WhatsApp ou Facebook Messenger. Convenez-en d'avance pour que tout le monde sache où se tourner pour obtenir des renseignements ou de l'aide en cas d'urgence.

Personnes à contacter en cas d'urgence



Choisissez une ou plusieurs personnes qui habitent la même localité, que vous connaissez bien et en qui vous avez confiance.

Entrez leurs coordonnées dans votre téléphone cellulaire et informez-les que vous risquez de les contacter en cas d'urgence.

Nom	Ville et province	Téléphone et courriel
_____	_____	_____
_____	_____	_____
_____	_____	_____
_____	_____	_____

Contacts hors région

Ces personnes doivent vivre suffisamment loin pour ne pas être touchées par la même situation d'urgence. Ainsi, si les moyens de communication locaux sont hors service, elles peuvent faire passer les messages entre les personnes vivant sous votre toit.



Entrez leurs coordonnées dans votre téléphone cellulaire et informez-les que vous risquez de les contacter en cas d'urgence.

Nom	Ville et province	Téléphone et courriel
_____	_____	_____
_____	_____	_____
_____	_____	_____

Récupération des enfants à école



Indiquez les coordonnées de toute école fréquentée par chacun des enfants habitant votre domicile, y compris les programmes préscolaires et parascolaires. Informez-vous pour savoir comment l'école compte communiquer dans les situations d'urgence.

Enfant	École	Adresse	Téléphone
_____	_____	_____	_____
_____	_____	_____	_____
_____	_____	_____	_____
_____	_____	_____	_____

Récupération des enfants à école



Désignez une personne (ami ou proche) chargée d'aller chercher les enfants à l'école si vous ne le pouvez pas. Cette personne doit de préférence habiter à proximité de l'école et se trouver à la maison pendant la journée.

Informez-vous sur le type d'autorisation exigé par l'école pour pouvoir confier les enfants à une personne désignée. Veillez à informer l'enfant des noms des personnes que vous ajoutez à cette liste.

Nom	Adresse	Téléphone	Courriel
_____	_____	_____	_____
_____	_____	_____	_____
_____	_____	_____	_____
_____	_____	_____	_____

Travail, études et bénévolat



Une situation d'urgence peut se produire à n'importe quel moment, y compris quand on n'est pas à la maison. Pour chaque personne habitant votre domicile, indiquez les coordonnées des autres lieux où elle se trouve régulièrement.

Nom de la personne	Organisation ou établissement	Adresse	Téléphone
_____	_____	_____	_____
_____	_____	_____	_____
_____	_____	_____	_____
_____	_____	_____	_____
_____	_____	_____	_____
_____	_____	_____	_____
_____	_____	_____	_____



Coordonnées des voisins



Dans une situation d'urgence, l'aide la plus immédiate provient des personnes les plus proches – les voisins. Vous serez tous mieux à même de réagir si vous avez déjà établi le contact et un rapport.

Indiquez ci-dessous les coordonnées de vos voisins et les savoir-faire ou les ressources dont ils disposent qui pourraient s'avérer utiles dans une situation d'urgence, par exemple une formation aux premiers secours.

Nom	Courriel	Téléphone	Savoir-faire ou ressources
_____	_____	_____	_____
_____	_____	_____	_____
_____	_____	_____	_____
_____	_____	_____	_____
_____	_____	_____	_____
_____	_____	_____	_____
_____	_____	_____	_____





Données médicales

Indiquez ci-dessous le numéro de santé personnel (PHN) et les besoins particuliers (médicaments ou problèmes de santé) de chaque personne habitant votre domicile.

Pour celles qui prennent des médicaments d'ordonnance, demandez au médecin ou au pharmacien une provision supplémentaire à conserver dans la trousse d'urgence et le sac d'évacuation.

Nom	Numéro de santé personnel (PHN)	Médicaments et besoins médicaux
<hr/>	<hr/>	<hr/>
<hr/>	<hr/>	<hr/>
<hr/>	<hr/>	<hr/>
<hr/>	<hr/>	<hr/>
<hr/>	<hr/>	<hr/>

Notes supplémentaires

(p. ex., dates d'expiration des médicaments dans la trousse d'urgence)



Prestataires de soins de santé

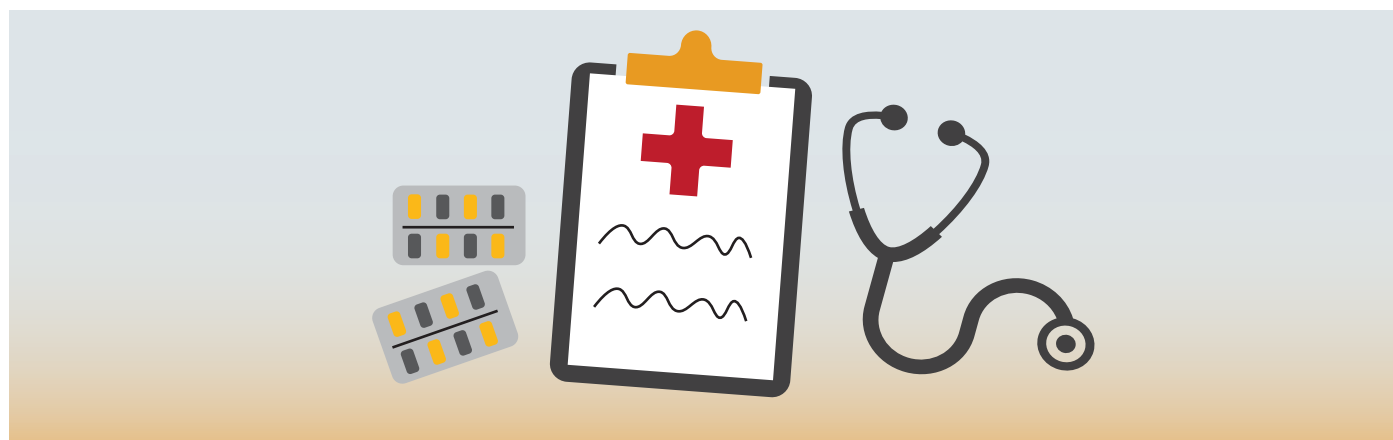


Indiquez les coordonnées de votre médecin, de votre pharmacie et de vos autres prestataires de santé.

Nom	Rôle	Téléphone	Adresse
_____	_____	_____	_____
_____	_____	_____	_____
_____	_____	_____	_____
_____	_____	_____	_____
_____	_____	_____	_____
_____	_____	_____	_____



CONSEIL : Si une personne habitant votre domicile a une déficience physique, médicale, sensorielle ou cognitive, ou qu'elle a besoin d'aide, veillez à établir un réseau d'amis, de voisins et de prestataires de soins qui comprennent ses besoins particuliers.





Assurance

Que vous soyez locataire ou propriétaire, une assurance habitation est fortement recommandée. C'est un des meilleurs moyens de vous protéger et de protéger vos biens en cas de sinistre.

Si vous avez du mal à souscrire une assurance, le Bureau d'assurance du Canada (ibc.ca) peut évaluer votre situation et vous proposer des options.

Assurance habitation – nom

Numéro de la police

Téléphone et courriel



Assurance automobile – nom

Numéro de la police

Téléphone et courriel



Assurance vie – nom

Numéro de la police

Téléphone et courriel



Services publics et gestion de l'immeuble



Électricité

Fournisseur

Téléphone

Courriel

Eau

Fournisseur

Téléphone

Courriel

Gaz naturel

Fournisseur

Téléphone

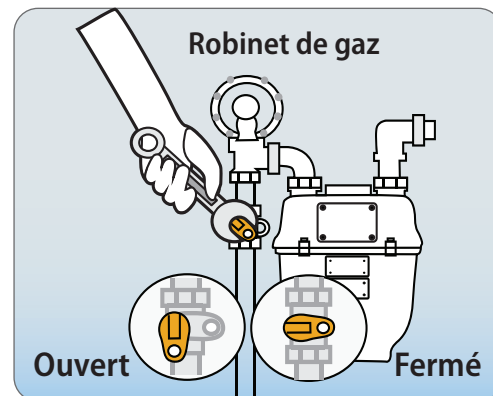
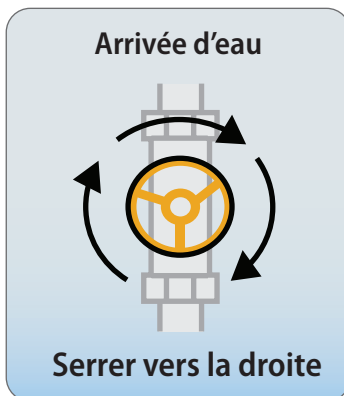
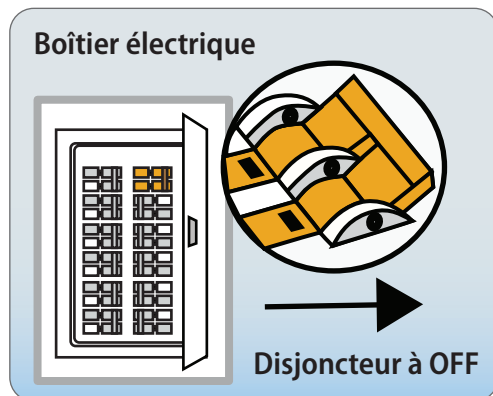
Courriel

Propriétaire, gestionnaire immobilier ou gérant d'immeuble

Fournisseur

Téléphone

Courriel



Faire un plan du domicile, en indiquant où couper l'eau, le gaz et l'électricité



Trouvez comment couper l'eau, le gaz et l'électricité du domicile. Dans certaines situations, les pouvoirs publics vous demanderont de les couper pour des raisons de sécurité.

ATTENTION ! Si vous recevez un ordre d'évacuation, ne coupez pas le gaz. Au besoin, le service est arrêté à la demande des pouvoirs publics par mesure de précaution.

Si le gaz est coupé au compteur, **N'ESSAYEZ PAS** de le rétablir. Seul un ouvrier autorisé peut le faire sans danger.

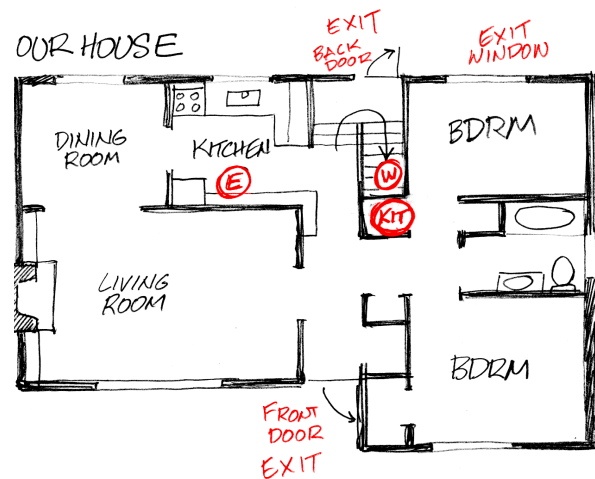
Marquez l'emplacement des robinets et disjoncteurs dans l'espace ci-dessous en utilisant les symboles suivants.

Électricité (E)

Eau (W)

Gaz naturel (G)

Illustration



Trousse d'urgence

À la suite de certaines situations d'urgence, par exemple une panne d'électricité générale, les pouvoirs publics demandent à la population de « s'abriter sur place » (« shelter-in-place » en anglais).

C'est là que vous aurez besoin de votre trousse d'urgence, qui doit idéalement contenir des provisions pour deux (2) semaines.



1

Pour composer une trousse d'urgence, commencez par rassembler les nécessités de base suivantes :



Eau, quatre litres par personne et par jour



Aliments non périssables et ouvre-boîtes manuel



Trousse de premiers soins et médicaments



Sacs poubelle et lingettes humides



Chargeur de téléphone, chargeur portatif, convertisseur CC-CA



Copie du plan d'urgence, papiers importants, affichette « Help/OK »



Radio et lampe de poche à piles ou à manivelle



Vêtements de saison, chaussures solides, couverture d'urgence



Articles de toilette



Masque anti-poussière



Argent liquide en petites coupures



Sifflet pour appeler au secours



Piles de rechange



Objets de réconfort

2

Puis, ajoutez-y les nécessités qui correspondent à votre situation personnelle (fournitures pour animaux, médicaments d'ordonnance...).

3

Conservez votre trousse d'urgence à l'abri de l'humidité dans un endroit sûr et facile d'accès, par exemple un placard.

Sac d'évacuation

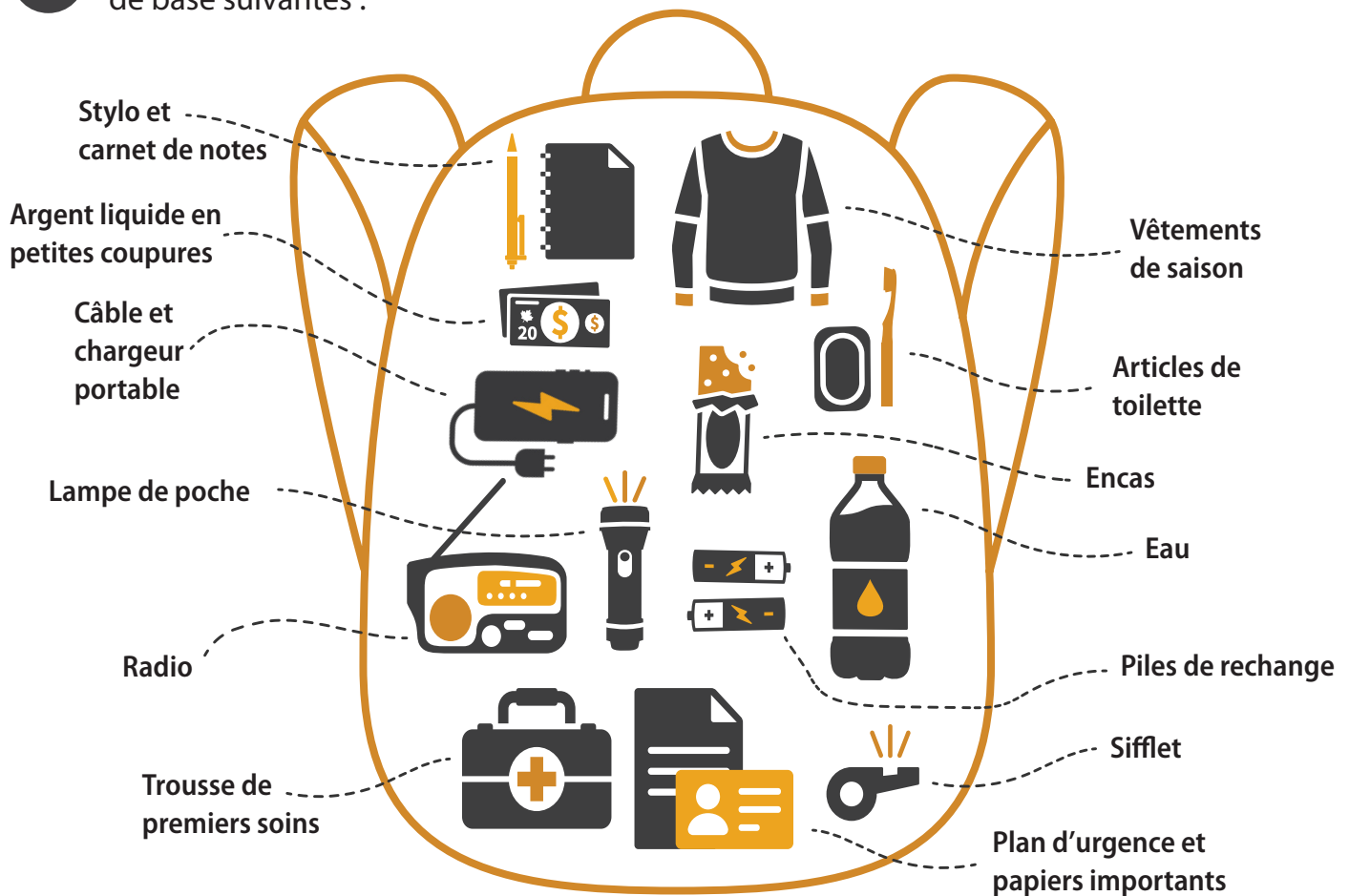
Dans certaines situations d'urgence, par exemple une inondation ou un feu incontrôlé, il se peut que vous ayez à partir à la hâte avec votre sac d'évacuation.



Le sac d'évacuation est une version réduite de la trousse d'urgence. Il doit contenir le nécessaire pour au moins un jour (24 heures).

Chaque personne habitant votre domicile doit avoir le sien à l'école, au travail et dans son véhicule. Préparez aussi des sacs d'évacuation pour vos animaux de compagnie.

- 1 Pour composer un sac d'évacuation, commencez par rassembler les nécessités de base suivantes :



- 2 Puis, ajoutez-y les nécessités individuelles, y compris des objets pour faire passer le temps.
- 3 Conservez vos sacs d'évacuation à l'abri de l'humidité dans un endroit sûr et facile d'accès, par exemple sous le lit.



Pendant une urgence, si vous AVEZ besoin d'aide, affichez ce côté vers l'extérieur dans une fenêtre côté rue ou sur le pare-brise.

HELP



Pendant une urgence, si vous N'AVEZ PAS besoin d'aide, affichez ce côté vers l'extérieur dans une fenêtre côté rue ou sur le pare-brise.

OK

Animaux de compagnie

Indiquez le nom, la race, la couleur ou toute marque distinctive et le numéro d'enregistrement de chacun de vos animaux de compagnie.

Nom	Type et race	Couleur et marques	Identifiant
_____	_____	_____	_____
_____	_____	_____	_____
_____	_____	_____	_____

Vétérinaire

Indiquez les coordonnées de votre vétérinaire et de la clinique d'urgence la plus proche.



Nom	Téléphone	Courriel	Adresse
_____	_____	_____	_____
_____	_____	_____	_____
_____	_____	_____	_____

Service de garde

Si vous faites garder vos animaux de compagnie ailleurs que chez vous, renseignez-vous sur le plan d'urgence du chenil ou service de garde et indiquez ses coordonnées.

Nom	Téléphone	Courriel	Adresse
_____	_____	_____	_____
_____	_____	_____	_____



PreparedBC

Plus d'informations sur PreparedBC.ca  [@PreparedBC](https://www.facebook.com/PreparedBC)  [@Prepared_BC](https://www.instagram.com/Prepared_BC)  [@PreparedBC](https://www.x.com/PreparedBC)